

Áætlun Vestmannaeyjahafnar um móttöku og meðhöndlun úrgangs og farmleifa

Vestmannaeyjahöfn fylgir samþykktri umhverfisstefnu og er skilvirk og ábyrg móttaka á úrgangi frá skipum einn þeirra þátta sem áhersla er lögð á. Áætlun þessi gildir í samræmi við reglugerð nr. 1200 frá 2014, með síðari breytingum, um öll íslensk skip og um öll önnur skip sem koma til hafnar hjá Vestmannaeyjahöfn, að undanskildum erlendum herskipum, hjálparskipum í flota eða öðrum skipum í ríkiseign eða ríkisrekstri sem um stundarsakir eru nýtt í þágu hins opinbera til annars en viðskipta.

Grundvöllur áætlunarinnar eru lög um varnir gegn mengun hafs og stranda nr. 33 frá 2004, með síðari breytingum, reglugerð nr. 586/2017 um innleiðingu viðauka við alþjóðasamning um varnir gegn mengun frá skipum, 1973, með breytingum samkvæmt bókun 1978 (MARPOL-samningur) Einnig er byggt á lögum um meðhöndlun úrgangs nr. 55 frá 2003 og reglugerð um meðhöndlun úrgangs nr. 1200 frá 2014, reglugerð nr. 806/1999 um spilliefni og reglugerð nr. 809/1999 um olíuúrgang með síðari breytingum. Einnig reglugerð nr. 1201/2014 um gjaldtöku í höfnum vegna losunar, móttöku, meðhöndlunar og förgunar úrgangs og farmleifa frá skipum.

Reglugerð nr. 737/2003 um meðhöndlun úrgangs, með síðari breytingum.

Vestmannaeyjahöfn er ein stærsta fiskihöfn landsins og er landað um 150.000 tonnum af fiski hér árlega. Mikill útflutningur er frá höfninni og eru bæði Eimskip og Samskip með starfsstöðvar hér og koma gámaskip frá þeim hér við vikulega. Mikil aukning hefur verið í komu farþegaskipa undanfarin ár og eru pantaðar rúmlega 100 komur hingað nú í sumar, skipakomur í Vestmannaeyjahöfn eru um 300 árlega. Lítil innflutningur er um höfnina en þó koma hingað skip með olíu og salt og eitthvað af vörum koma með gámaskipunum einnig gengur Vestmannaeyjaferjan daglega nokkrar ferðir milli lands og Eyja með vörur og farþega.

1. Vestmannaeyjahöfn felur þjónustuaðilum að sjá um móttöku á úrgangi frá skipum sbr. 4. grein reglugerðar um móttöku úrgangs og farmleifa frá skipum nr. 1200/2014. Samráð skal haft við notendur hafna og þjónustuaðila um fyrirkomulag móttöku úrgangs og farmleifa. Engin formeðferð fer fram hjá Vestmannaeyjahöfn heldur skulu úrgangur og farmleifar fluttar á starfssvæði viðkomandi þjónustuaðila til frekari meðhöndlunar ef þörf er á. Starfssvæði Kubbs ehf. og viðurkennd móttökustöð er við Eldfellsveg, 1200 metra frá Bæjarbryggju.
2. Þjónustuaðili tekur við beiðnum skipstjóra um móttöku á úrgangi og gerir viðeigandi ráðstafanir um móttöku þess og förgun, enda hafi ósk um þessa þjónustu verið komið á framfæri með 24 klukkustunda fyrirvara. Samkvæmt 10. grein reglugerðar nr. 1200/2014 um móttöku á úrgangi og farmleifum frá skipum er tekið gjald fyrir þjónustu þessa sem nemur þeim kostnaði sem móttaka úrgangsins og förgun hefur í för með sér vestmannaeyjar.is/media/gjaldskrar-baejarins/2024-Gjaldskra-fyrir-Vestmannaeyjahofnn.pdf
3. Skip í áætlunarsiglingum, sem hafa reglulega viðkomu hjá Vestmannaeyjahöfn, eru undanþegin skuldbindingum um tilkynningar, skil og gjaldtöku enda sé fyrir hendi hjá eigendum, umboðsmönnum eða rekstraraðilum skips fyrirkomulag sem tryggir afhendingu

úrgangs. Þessir aðilar skulu afhenda Vestmannaeyjahöfn í júní og janúar ár hvert upplýsingar um magn úrgangs sem tekið hefur verið á land hjá Vestmannaeyjahöfn og með hvaða hætti staðið hefur verið að förgun þess.

4. Umboðsmenn skipa sem falla ekki undir 2. tl. skulu ábyrgjast að viðkomandi skip skili úrgangi til viðurkenndrar móttökustöðvar og sjá til þess að upplýsingar um magn úrgangs sem tekið hefur verið á land skili sér til Vestmannaeyjahafnar eigi síðar en við brottför skips. Verndarfulltrúi hafnarinnar móttekur SafeSeaNet tilkynningu og athugar hvort tilkynningin sé rétt útfyllt og hvort skila eigi úrgangi í land. Ef misræmi er í upplýsingum í tilkynningu eða hún rangt útfyllt, er haft samband við skipstjóra/umboðsmann skips og farið fram á að send verði ný leiðrétt tilkynning. Ef fyrirhugað er að setja úrgang eða farmleifar í land er brugðist við með viðeigandi hætti. Þegar misræmi er milli þess sem kemur fram í tilkynningu og raunverulegu magni úrgangs sem sett er í land þá gerir hafnarstarfsmaður athugasemd við skipstjóra/umboðsmann skips og fer fram á leiðréttingu. Ef misræmi er ítrekað hjá sama skipi eða tilkynning rangt útfyllt þá tilkynnir hafnarstarfsmaður það til Umhverfisstofnunar.
5. Skipstjóri annarra skipa en getið er um í 2. og 3. tl. ber ábyrgð á því að úrgangi frá skipinu sé skilað í móttökuaðstöðu þjónustuaðila áður en látið er úr höfn og að upplýsingar um magn móttækis úrgangs sé skilað til Vestmannaeyjahafnar.
6. Móttaka sorps frá skútum og öðrum skemmtibátum sem eru gestkomandi í Vestmannaeyjahöfn er við hafnarskrifstofuna á Básaskersbryggju. Starfsmenn hafnarinnar munu þjónusta þessa aðila eftir þörfum. Förgun sorps skal vera á hendi viðurkennds þjónustuaðila.
7. Olíuúrgangi og hættulegum efnum skulu öll skip undantekningarlaust skila til viðurkennds móttökuaðila og ber skipstjóri skips ábyrgð á því að svo sé gert. Ef um mikið magn er að ræða skal skipstjóri óska eftir aðstoð viðurkenndra olíudreifingaraðila.
8. Hafnarverðir leiðbeina skipstjórum um þá þjónustu sem óskað er eftir og eru upplýsingar veittar í vaktíma 893-0027. Skipstjóri skips, sem er á leið til hafnar ber ábyrgð á að eyðublað um úrgang og farmleifar í skipum, sé fyllt út með réttum upplýsingum.
9. Þjónusta við skip og útgerðir er í höndum hafnarstarfsmanna eftir því sem við á, en annars í höndum eigenda skipa og farmflytjenda.
10. Eftirtaldir þjónustuaðilar hafa leyfi fyrir móttöku á úrgangi á starfssvæði Vestmannaeyjahafnar.:

Kubbur ehf, Sindragötu 27, Ísafirði	sími 456-4166
Fura ehf, Hringhellu 3, Hafnarfirði	sími 565-3557
Hringrás, Klettagörðum 9, Reykjavík	sími 550-1900
Íslenska gámafélagið, Gufunesvegi, Reykjavík	sími 577-5757
Olíudreifing ehf, Hólmaslóð 8-10, Reykjavík	sími 550-9900
Skeljungur hf, Skútuvogi 1, Reykjavík	sími 444-3000

- Úrgangi er skipt upp í fimm meginflokka. Úrgangsflokkar eru byggðir á þeim flokkum sem skilgreindir eru í viðauka MARPOL-samningsins. Flokkunin, aðferðir við móttöku, ráðstöfun og fyrirkomulag greiðslna koma fram í sérstöku fylgiblaði – Úrgangsflokkar.
- Sökum landfræðilegrar stöðu Vestmannaeyjahafnar er mjög lítið um að skip skilji eftir úrgang í Vestmannaeyjahöfn.

Magn í m ³ skilað á land árið 2023	
Matarúrgangur	0
Plast	0
Úrgangsolía	
Spilliefni	

- Hafnarstjóri ber ábyrgð á fyrirkomulagi við móttöku úrgangs og farmleifa hjá Vestmannaeyjahöfn og starfa hafnarverðir í hans umboði við eftirlit með því og annast samskipti við skiptstjóra og eigendur eða umboðsmenn skipa.
- Ef skipstjóri, eigandi eða umboðsmaður skips eða aðrir notendur hafnarinnar vilja koma á framfæri ábendingum um hvað betur má fara eða bera fram kvartanir vegna þjónustu hafnarinnar, s.s. vegna ófullnægjandi móttökuaðstöðu fyrir úrgang, skal viðkomandi snú a sér til hafnarstarfsmanna. Einnig getur viðkomandi sent inn skriflegt erindi eða kvörtun til hafnarstjóra á netfangið hofnin@vestmannaeyjar.is. Brugðist verður við ábendingum og kvörtunum eins fljótt og kostur er.
Telji viðkomandi umkvörtunarefnið vera þess eðlis að vekja þurfi athygli umhverfisyrvalda á því, ber honum að senda athugasemd til Umhverfisstofnunar. Ábendingum um ófullnægjandi móttökuaðstöðu í höfnum má koma á framfæri við Umhverfisstofnun með því að fylla út þar til gert eyðublað á heimasíðu stofnunarinnar:
<http://ust.is/atvinnulif/haf-og-vatn/mengun-fra-skipum/#Tab4>
- Ef skip vill losa sorp við komu til hafnar, hefur skipstjóri samband við umboðsmann sinn eða hafnaryfirvöld sem pantar þá gám hjá móttökustöðinni fyrir skipið og kemur með hann að skipshlið, eftir losun er farið með gáminn í móttökustöðina. Skráning á magni úrgangs frá skipum fer svo fram í sorpmóttökustöð bæjarins sem rekin er af Kubbur ehf.

Erfitt getur verið að áætla magn spilliefna sem koma í land hér af bátum, hér eru tvær stórar útgerðir sem sjá um að skila sorpi frá bátum sínum í móttökustöð. Vandinn liggur helst í að rafgeymum og öðrum spilliefnum er safnað saman hjá fyrirtækjunum og svo skilað, lenda því spilliefni t.d. rafgeymar með ónýtum rafgeymum af lyfturum og öðru.

Mjög lítið er um að sorp sé sett í land hér af fraktskipum þar sem gjaldskrá er hærri hér af landfæðilegum ástæðum og ekki hafa komið spilliefni frá skipunum hingað til.

Endurskoðað 11. júní 2023

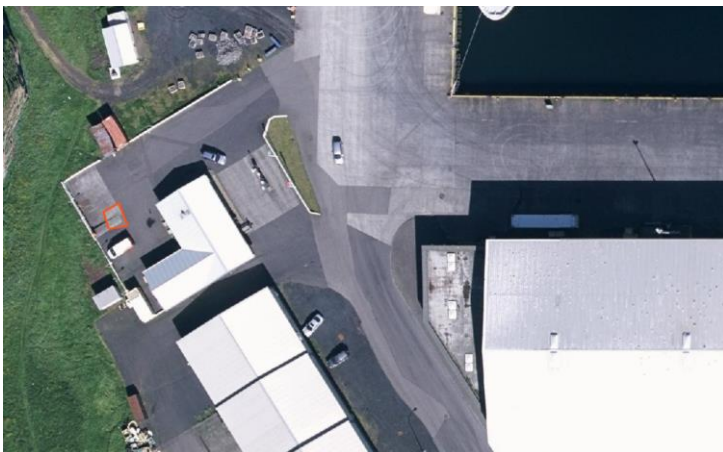
Dóra Björk, hafnarstjóri



Gámur vegna móttöku sorps af smábátum | hafnarskrifstofa



Móttökustöð sorps við Eldfellsveg | gámasvæði



Móttaka fyrir úrgangsolíu fyrir smábáta | N1

Úrgangsflokkur	Móttaka	Ráðstöfun	Greiðslur
<p>Marpol 1</p> <p>Olíuúrgangur</p> <p>Hér flokkast allar gerðir olíuúrgangs.</p>	<p>Tilkynning um úrgang berist til hafnar innan tímafrests skv. reglugerð 792/2004. Olíuúrgangur er söginn upp í sérhæfðan dælubíl og fluttur á viðurkenndan móttökustað. Fyrir minni fiski- og skemmtibáta hefur verið komið upp móttöku stöðvum fyrir úrgangs olíu þar sem henni er safnað í tanka. Aðstaðan er hjá N1.</p>	<p>Dælubílar flytja olíuúrgang frá skipum og móttökustöð til viðurkenndra móttökuaðila. Úrgangsolíutankur er tæmdur af viðurkenndum móttökuaðila eftir þörfum.</p>	<p>Kostnaður við móttöku og meðhöndlun olíu frá minni bátum er innifalinn í föstu sorphirðugjaldi. Þjónusta móttökuaðila við stærri skip greiðist þjónustuaðilanum beint af útgerð viðkomandi skips eða umboðsmanni þess.</p>
<p>Marpol 2</p> <p>Leifar af fljótandi efnum sem fluttar eru í tönkum – spilliefni.</p>	<p>Fljótandi úrgangur er söginn upp í sérhæfðan dælubíl og fluttur á viðurkenndan móttökustað.</p>	<p>Efnamóttakan</p>	<p>Þjónusta móttökuaðila greiðist þjónustaðila beint af útgerð viðkomandi skips eða umboðsmanni þess.</p>
<p>Marpol 3</p> <p>Hættuleg efni innpökkuð.</p>	<p>Þennan úrgang þarf að tilkynna sérstaklega. Efnin skulu vera aðgreind og í þar til hæfum umbúðum og merkt gildandi IMO reglum.</p>	<p>Efnamóttakan</p>	<p>Þjónusta móttökuaðila greiðist þjónustaðila beint af útgerð viðkomandi skips eða umboðsmanni þess.</p>
<p>Marpol 4</p> <p>Skólp (Grey water og black water). Hér er flokkað frárennsli frá íbúðum, frá lifandi dýrum eða annað skólp blandað slíku frárennsli.</p>	<p>Almennt er ekki tekið við skólpi. Ef það reynist nauðsyn þarf tilkynning að berast á netfangið: pilot@vestmannaeyjahöfn.is með 24 klst fyrirvara.</p>	<p>Frárennslikerfi Vestmannaeyjabæjar.</p>	<p>Þjónusta móttökuaðila greiðist þjónustaðila beint af útgerð viðkomandi skips eða umboðsmanni þess</p>
<p>Marpol 5</p> <p>Sorp frá skipum. Hér er um að ræða matarúrgang og annan úrgang sem fellur til í daglegum rekstri skips. Einnig veiðarfæri.</p>	<p>Tilkynningar um úrgang berist innan tímafrests skv. 6. gr. reglugerðar 792/2004. Tilkynning berist á netfangið: pfs@vestmannaeyjahofn.is</p> <p>Lögum samkvæmt bera framleiðendur og innflytjendur veiðarfæra framleiðendaábyrgð á veiðarfærum</p>	<p>Allt sorp frá bryggjum er flokkað skv. flokkunarkerfi sveitarfélagsins.</p>	<p>Þjónusta móttökuaðila greiðist þjónustuaðila beint af útgerð viðkomandi skips eða umboðsmanni þess.</p>