



Umhverfismatsskýrsla

aðalskipulagsbreytingar á E-1 og deiliskipulags nýs iðnaðarsvæðis í Viðlagafjöru

Tillaga til kynningar á vinnslustigi, 20.05.2022

A1464-014-D05

Unnið af ALTA fyrir Vestmannaeyjabæ

Alta

Ármúla 32

108 Reykjavík

www.alta.is

alta@alta.is

EFNISYFIRLIT

1 Inngangur	3
2 Áhrif á umhverfisþætti	6
2.1 Vatn og lífríki sjávar	6
2.2 Gróður og dýralíf	7
2.3 Hagrænir og félagslegir þættir	9
2.4 Ásýnd svæðis	10
2.5 Jarðefni	11
3 Samantekt umhverfisáhrifa	13

1 Inngangur

Umhverfismatsskýrsla þessi er fylgiskjal við vinnslutillögu að deiliskipulagi Viðlagafjöru og breytingu á Aðalskipulagi Vestmannaeyja 2015 - 2035.

Framkvæmdaraðili hefur einnig unnið mat á umhverfisáhrifum fiskeldisins í Viðlagafjöru og seiðaeldisstöð í botni Friðarhafnar og er þar ítarlegar greint frá umhverfisáhrifum fyrirhugaðra framkvæmda. Matið var unnið af verkfræðistofunni Eflu. Umhverfismat skipulagsbreytinga og umhverfismat framkvæmdarinnar verða auglýst samhliða.

Upplýsingar í þessari skýrslu byggja á upplýsingum frá framkvæmdaraðila og umhverfismatsskýrslu framkvæmdarinnar.

Í samræmi við 12. gr. skipulagslaga nr. 123/2010 og gr. 5.4. í skipulagsreglugerð nr. 90/2013 er gerð grein fyrir áhrifum skipulagstillagnanna á umhverfið. Samkvæmt þeim skal meta líkleg áhrif af fyrirhuguðum framkvæmdum og starfsemi á aðliggjandi svæði og einstaka þætti áætlunarinnar sjálfar svo sem á vistkerfi, auðlindir, landslag, ásynd, útsýni, hljóðvist loftgæði, hagkvæmni, veðurfar, varðveislugildi og svipmót byggðar og einstakra bygginga o.fl. umhverfisþætti eftir því sem efni skipulagsins gefur tilefni til. Enn fremur skal bera saman líkleg áhrif mismunandi valkosta.

Þrjú valkostir eru greindir með tilliti til umhverfisáhrifa:

- 1) Fiskeldi í Viðlagafjöru, 1 og 2. áfangi, 11.500 tonn
- 2) Fiskeldi á athafnasvæði vestan við Viðlagafjöru, AT-2
- 3) 0-kostur, óbreytt landnotkun í Viðlagafjöru

Fjórði kosturinn er staðsetning á hafnarsvæðinu við Eiðið sem er kynntur í greinargerð aðalskipulags. Sú staðsetning er ekki talin raunhæf vegna plássparfar fiskeldisins og verður því ekki fjallað ítarlegar um þann kost í þessu umhverfismati.

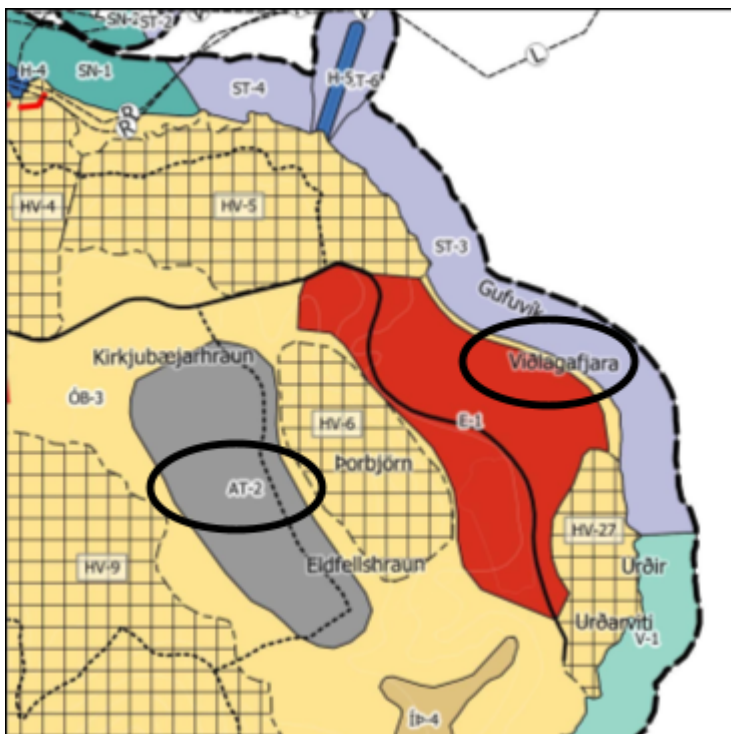
Fyrsti kosturinn er valkostur Vestmannaeyjabæjar og umfjöllun um þann kost

er því ítarlegri en um aðra tvo kosti.

Lagt hefur verið mat á hvaða áhrifaþætti ber að meta með tillit til umhverfisáhrifa, hvaða umhverfisþættir er greindir, hversu ítarlegt matið þarf að vera og hvaða viðmið eru lögð til grundvallar við mat á umhverfisáhrifum deiliskipulagsins.

Áhrifaþættir deiliskipulags sem taldir eru hafa í för með sér umhverfisáhrif:

- Framkvæmdaþættir: uppbygging mannvirkja, eldiskerja og lagning innviða að fiskeldinu
- Starfsemi eldisins: dæling á vatni og frárennsli frá fyrirhuguðum eldiskerjum til sjávar
- Jarðvegsframkvæmdir: uppbygging sjávarkambs, efnistaka og haugsetning
- Ásynd: áhrif á landslagsmynd og ásynd svæðisins
- Samfélags- og efnahagsleg áhrif: fjölgun beinna og óbeinna starfa við fiskeldið, styrking nærsamfélags, umferð, áhrif á nærliggjandi landnotkun, áhrif á útivist og ferðamannaþjónustu



Mynd 1: Staðsetning AT-2 og Viðlagafjöru. Úr Aðalskipulagi Vestmannaeyja.

Hér er yfirlit yfir helstu umhverfisþætti sem verða metnir m.t.t. áhrifa vegna aðalskipulagsbreytinga og nýrrar deiliskipulagstillögu:

- Vatn og lífríki sjávar
- Gróður og dýralíf
- Hagrænir og félagslegir þættir
- Ásýnd svæðis
- Jarðefni

Tafla 1.1: Vægi umhverfisáhrifa

Vægi/einkunn	Skýring
++	Verulega jákvæð
+	Talsvert jákvæð
0	Óveruleg
-	Talsvert neikvæð
--	Verulega neikvæð
?	Óvissa

Tafla 1.2: Umhverfisþættir og viðmið við mat á áhrifum aðal- og deiliskipulagstillögu

Umhverfisþættir	Viðmið
Vatn og sjór	Lög um stjórn vatnamála 36/2011 Lög um hollustuhætti og mengunarvarnir nr. 7/1998 Reglugerð nr. 798/1999 um fráveitur og skólþ Lög um hollustuhætti og mengunarvarnir nr. 7/1998 Reglugerð nr. 785/1999 um starfsemi sem getur haft í för með sér mengun Lög nr. 55/2003 um meðhöndlun úrgangs.
Land- og sjávarbotn	Lög nr. 33/2004 um varnir gegn mengun hafs og stranda

Vistkerfi	Náttúruminjaskrá, 7. útgáfa, 1996, með síðari viðbótum Náttúruverndaráætlun 2009-2013 Velferð til framtíðar: Sjálfbær þróun í íslensku samfélagi, stefnumörkun til 2020
Hagrænir og félagslegir þættir	Velferð til framtíðar: Sjálfbær þróun í íslensku samfélagi, stefnumörkun til 2020 Aðalskipulag Vestmannaeyja 2015-2035
Landslag	Náttúruminjaskrá, 7. Útgáfa, 1996, með síðari viðbótum Velferð til framtíðar: Sjálfbær þróun í íslensku samfélagi, stefnumörkun til 2020 Aðalskipulag Vestmannaeyja 2015-2035 Byggingarreglugerð nr. 112/2012: Lýsing á lóðum skal vera þannig að hún valdi hvorki óþarfa ljósmengun, nágrönnum óþægindum né truflum umferð utan lóðar. <ul style="list-style-type: none"> · Lög um náttúruvernd nr. 60/2013: Við hönnun mannvirkja skal þess gætt að þau falli sem best að svipmóti lands. · Evrópski landslagssáttmálinn · Tillögur Skipulagsstofnunar að nýjum viðauka við landsskipulagsstefnu
Land og jarðefni	Aðalskipulagi Vestmannaeyja 2015 - 2035

	Náttúruminjaskrá, 7. útgáfa, 1996, með síðari viðbótum Náttúruverndaráætlun 2009-2013 Velferð til framtíðar: Sjálfbær þróun í íslensku samfélagi, stefnumörkun til 2020
Ásýnd svæðisins	Aðalskipulagi Vestmannaeyja 2015 - 2035 Landsskipulagsstefna 2015 - 2026. Skipulagsstofnun, september 2016, Tillaga Skipulagsstofnunar: Viðauki við Landsskipulagsstefnu 2015–2026, Febrúar 2021.

2 Áhrif á umhverfispætti

2.1 Vatn og lífríki sjávar

Valkostur 1: 11.500 tonna fiskeldi í Viðlagafjöru

Full afköst fiskeldisins eru 11.500 tonna framleiðsla og mun starfsemin nota u.þ.b. 234.000 m³/ár af jarðsjó og u.þ.b. 100.000 m³/ár af strandsjó, og verður hámarksnotkun 10,6 m³/s af jarðsjó. Jarðsjávar verður aflað með borun ofan við framkvæmdasvæðið og strandsjávar með drenlög í fjörunni.

Upplýsingar um hvernig grunnvatnskerfið bregst við vatnstöku liggja ekki fyrir, en undirbúningur er hafinn við að afla gagna með mælingum á grunnvatnskerfinu undir álagi þar sem verður fylgst með breytingum á vatnsborði og hita/seltu.

Frá fiskeldinu kemur úrgangur í formi kolefnis, köfnunarefnis og fosfórs auk ólífræns kolefnis. Frárennsli stöðvarinnar verður beint í hreinsistöð og þaðan í viðtakatjörn þar sem úrgangsefni á föstu formi falla til botns og hreinsað vatn síast enn frekar þar sem það rennur í gegnum hraunlög til sjávar. Úrgangur verður fjarlægður úr viðtakatjörninni þegar tjörninn er í rekstri og þarf ekki að stöðva rekstur hennar fyrir hreinsun.

Fiskúrgangur frá slátrun verður sérstaklega hreinsaður og fjarlægður og blóðvatni verður haldið aðskildu frá öðru frárennsli, það sótthreinsað og leitt í gegnum í fitugilddur áður en það fer í viðtakatjörn.

Rannsóknir sem gerðar hafa verið á lekt hraunsins sýna að síunarhæfni þess er mjög góð og verður því aukin hreinsun á frárennslinu á leið þess til sjávar. Hafrannsóknastofnun ekki gert athugasemdir við fyrirhugaða tilhögun síunar frárennslisins frá viðtakatjörninni.

Stöðin er hönnuð með varaútrás ef tæma þarf eldisker og rekstur viðtaktjarnar gengur ekki sem skyldi. Í slíkum aðstæðu getur óhreinsað afrennsli lent í sjó. Reiknað er með að varaútrás verði notuð 1- 2 sinnum á ári í um sólarhring í senn. Þegar neyðaryfirfall er notað eykst styrkur næringarefna (N, P og C) sem renna til sjávar. Heildarmagn CO² sem þarf að fjarlægja er

14.532 kg/dag fyrir fullbyggða stöð (áfanga 1 og 2). Áhrif þessarar tilhögunar á lífríki sjávar liggja ekki fyrir.

Samkvæmt upplýsingu í umhverfismatsskýrslu framkvæmdarinnar hefur einnig komið til skoðunar að hleypa vatni beint úr eldiskerjum um lagnir í steiptum stokki til sjávar. Í því tilfalli yrðu lagnir lagðar frá eldiskerjum að brimvarnargarðinum neðan við eldisstöðina, og þaðan rynni eldisvatnið til sjávar. Þar sem afar brimasamt er á þessum stað er ekki mögulegt að leggja lagnir í samræmi við reglugerð um fráveitu skólp. Fari framkvæmdaraðili þessa leið við losun fráveituvatns mun hann þurfa að sækja um undanþágu þessa ákvæðis hjá Umhverfisstofnun. Nánar er fjallað um þessar tilhögun í umhverfismati framkvæmdarinnar. Áhrif þessarar tilhögunar á lífríki sjávar liggja ekki fyrir, en skv. umhverfismatsskýrslu framkvæmdaraðila er reiknað með að mikil útþynning sé á þessu svæði þar sem öflugt innstreymi saltvatns frá sjónum gætir í Viðlagafjöru og mikil saltblöndun er í grunnvatninu. Samkvæmt upplýsingum frá framkvæmdaraðila getur tímabundið myndast fuglager við afrennslið.

Ef rekstur stöðvarinnar verður í samræmi við lýsingar í umhverfismatsskýrslu framkvæmdaraðila er ekki talið að áhrif starfseminnar á vatn og sjó verði veruleg.

Valkostur 2: fiskeldi á AT-2

Miðað við sömu afköst fiskeldisins myndi staðsetning fiskeldisins á AT-2 krefjast mun umfangsmeiri mannvirkja fyrir dælingu strand- og jarðsjávar. Ekki væri mögulegt að hreinsa úrgang og frárennsli á sama hátt og í framlagðri tillögu þar sem aðstæður eru ekki fyrir hendi fyrir náttúrulega hreinsun á frárennsli í hraunlögum til sjávar. Möguleikar á varaútrás eru ekki til staðar miðað við staðsetningu á AT-2 og er því hætt á að mengun gæti borist til nærliggjandi svæða.

Valkostur 3: 0-kostur

Engin áhrif.

Vatn og sjór		
Valkostur 1: fiskeldi í Viðlagafjöru		
Áhrif	Skýring	Umfjöllun í deiliskipulagi
0	Ekki er talið að vatnsöflun fyrir starfsemi fiskeldisins muni hafa neikvæð áhrif á vatnsbúskap Vestmannaeyja. Notkun á neysluvatni verður takmörkuð og jarðsjór sem er notaður við fiskeldið endurnýjast. Frárennsli frá fiskeldiskörunum er hreinsað áður en því er veitt í viðtakatjörn	Skilmálar deiliskipulagsins kveða á um að starfsemin verði í samræmi við ofangreinda lýsingu. Ekkert neysluvatn verður notað við starfsemina og tryggt verði að menguð næringarefni berist ekki til sjávar, að undanskildu við notkun varaútrás.
Valkostur 2: fiskeldi á AT-2		
Áhrif	Skýring	
-	Vegna fjarlægðar frá sjó myndi staðsetning fiskeldisins á AT-2 krefjast umfangsmeiri dælingar. Hreinsikerfi starfseminnar hefur ekki verið hannað miðað við aðra staðsetningu, en fyrir liggur að umfangsmeiri aðgerða væri þörf til að hreinsa og losa úrgang.	Ekki er fjallað um þennan kost í deiliskipulagi.
Valkostur 3: 0-kostur		
0	Engin áhrif á grunnvatnsstrauma, gæði vatns og sjávar.	Ekki er fjallað um þennan kost í deiliskipulagi.

2.2 Gróður og dýralíf

Valkostur 1: 11.500 tonna fiskeldi í Viðlagafjöru

Framkvæmdasvæðið er raskað og hefur verið notað til efnistöku og ber vistkerfi svæðisins þess merki. Lítil gróður er á svæðinu og takmarkað dýra- og fuglalíf. Ekki er vitað til að fuglategundir á válista verpi á deiliskipulagssvæðinu og samkvæmt vistgerðakorti Náttúrustofnunar Íslands er svæðið að mestu Eyðimelavist (L1.1) og Sandstrandarvist (L7.1).

Deiliskipulagssvæðið er innan svæðis á Náttúruminjaskrá, nr. 723 sem kallast *Helgafell* og *Eldfell*. Enn fremur eru Vestmannaeyjar sem heild á framkvæmdaáætlun (B-hluta) náttúruminjaskrár og eru þær tilnefndar vegna fjöruvistgerða og fugla.

Forgangsvistgerð í framkvæmdaáætlun (B-hluta) náttúruminjaskrár er klóþangsfjörur og varpstöðvarsjófugla. Fjaran í Viðlagafjöru flokkast undir grýtta, brimsama hnellingafjöru og hefur því ekki hátt verndargildi.

Við framkvæmdir við fiskeldisstöðina verður reynt að forðast rask á þeim vistgerðum sem eru til staðar á svæðinu. Þær eru að mestu leyti til hliðar við fyrirhugaðan byggingarreit og í mjög litlu magni.

Mikilvægt er að verktakar hagi framkvæmdum svo raski verði haldið í lágmarki innan framkvæmdasvæðis og að sérstakar kröfur verði settar um umgengni og frágangi í framkvæmdaleyfi og í útboðsgögnum. Að því skilyrðum uppfylltum er talið að áhrif framkvæmdarinnar á gróðurfar verði staðbundin og óveruleg utan þess.

Fastur úrgangur verður nýttur til landgræðslu og hafa Vestmannaeyjabær og fyrirtækið Icelandic Land Farmed Salmon ohf. skrifað undir samning þar að lútandi. Lífrænum næringarefnum sem verða til við starfsemina verður því haldið til haga.

Stöðin er hönnuð með varaútrás ef tæma þarf eldisker og rekstur viðtáktjarnar er ekki sem skyldi. Reiknað er með að varaútrás verði notuð 1-2 sinnum á ári í um sólarhring í senn. Enn fremur hefur framkvæmdaraðili

kynnt möguleika á að að hleypa vatni beint úr eldiskerjum um lagnir í steiptum stokki til sjávar ef af einhverjum ófyrirséðum ástæðum er ekki hægt að nota viðtakatjörnina. Mögulega getur myndast fuglager tímabundið við afrennslið. Enn fremur geta fuglar sótt í viðtakatjörnina og í lundapysjur í ljósin á stöðinni.

Valkostur 2: fiskeldi á AT-2

Framkvæmdasvæðið er raskað og hefur verið nota til efnistöku og ber vistkerfi svæðisins þess merki. Lítil gróður er á svæðinu og takmarkað dýra- og fuglalíf. Ekki er vitað til að fuglategundir á valista verpi á deiliskipulagssvæðinu. Ekki er talið að áhrif framkvæmdanna á gróður og lífríki yrði umtalsverð.

Valkostur 3: 0-kostur

Engin áhrif.

Gróður og lífríki		
Valkostur 1: fiskeldi í Viðlagafjöru		
Áhrif	Skýring	Umfjöllun í deiliskipulagi
0	Framkvæmdasvæðið er þegar raskað og uppbyggingin er talin hafa takmörkuð áhrif á gróðurfar og dýralíf á svæðinu. Möguleg áhrif á fuglalíf verða staðbundin. Ekki er talin hætta á slyasleppingum frá fiskeldiskerjunum. Einhver hætta er á næringarefni gæti borist til sjávar við varaútrás, en ekki reiknað með að þau hafi áhrif á vistkerfi sjávar.	Settir eru skilmálar til að tryggja að ekki berist leyfar frá starfseminni til fugla eða annarra dýra í nágrenni svæðisins. Lögð er rík áhersla á góðan frágang, girðingar, og afmörkun geymslusvæða.

Valkostur 2: fiskeldi á AT-2		
Áhrif	Skýring	
0	Framkvæmdasvæðið er þegar raskað og uppbyggingin er talin hafa takmörkuð áhrif á gróðurfar og dýralíf á svæðinu. Möguleg áhrif á fuglalíf verða staðbundin. Ekki er talin hætta á slyasleppingum frá fiskeldiskerjum. Einhver hætta er á næringarefni gæti borist til sjávar við varaútrás, en ekki reiknað með að þau hafi áhrif á vistkerfi sjávar.	Ekki er fjallað um þennan kost í deiliskipulagi Ekki er fjallað um þennan kost í deiliskipulagi
Valkostur 3: 0-kostur		
0	Svæðið er þegar raskað. Áframhaldandi notkun mun ekki hafa í för með sér aukin áhrif á gróður eða dýralíf.	Ekki er fjallað um þennan kost í deiliskipulagi

2.3 Hagrænir og félagslegir þættir

Valkostur 1: 11.500 tonna fiskeldi í Viðlagafjöru

Með uppbyggingu fiskeldisstöðvarinnar mun atvinnulíf í Vestmannaeyjum styrkjast, en gert er ráð fyrir að um 200 störf gætu skapast þegar starfsemi er kominn í rekstur, þar af er áætlað að 120 manns muni vinna beint við eldið. Einnig má gera ráð fyrir því að afleidd störf muni skapast í Vestmannaeyjum í tengslum við starfsemina. Ítarlegar er fjallað um jákvæð áhrif framkvæmdarinnar á hagræna og félagslega þætti í umhverfismati framkvæmdaraðila sem auglýst er samhliða þessum skipulagsgögnum.

Efnisnám mun halda áfram á hluta deiliskipulagssvæðisins og er sú starfsemi fest í sessi með deiliskipulaginu.

Nýr vegur sem verður lagður frá núverandi vegi að svæðinu mun nýtast fyrir aðra vegfarendur á svæðinu, þ.á.m. útivist og ferðaþjónustu. Uppbygging mun því bæta aðgengi að þessum hluta eyjarinnar fyrir útivist og íþróttastarf.

Pungaumferð mun aukast frá Viðlagafjöru að höfninni, en með nýjum vegi er talið að aðgengi að þessum hluta Heimaeyjar muni batna, ásamt því að stígur fyrir gangandi og hjólandi umferð verður lagður meðfram vegi sem gerir starfsmönnum kleift að hjóla til vinnu. Aðgengi almennings verður tryggt með gönguleið frá Urðarvita að Viðlagafjöru og meðfram brimvarnargarði sem tryggir möguleika á samfelldri gönguleið á austurhluta Heimaeyjar.

Niðurstaðan er að sú starfsemi sem nýtt deiliskipulag felur í sér muni hafa jákvæð áhrif á hagræna og félagslega þætti.

Valkostur 2: fiskeldi á AT-2

Sömu áhrif og valkostur 1.

Valkostur 3: 0-kostur

Engin áhrif.

Hagrænir og félagslegir þættir		
Áhrif	Skýring	Umfjöllun í deiliskipulagi
<i>Valkostur 1: fiskeldi í Viðlagafjöru</i>		
+ +	Rekstur fiskeldisins mun hafa jákvæð og langvarandi áhrif á bæjarfélagið. Störfum mun fjölga á framkvæmdatíma og einnig að framkvæmdatíma loknum. Störf við efnisvinnslu munu festast í sessi með nýju deiliskipulagi.	Tryggt verður að notkun nærliggjandi svæði skaðist ekki við tilkomu fiskeldisins, s.s. efnistaka og íþróttastarfsemi. Vegur að fiskeldissvæðinu muni nýtast fyrir umferð að nærliggjandi útivistar- og frístundasvæðum.
<i>Valkostur 2: fiskeldi á AT-2</i>		
+ +	Rekstur fiskeldisins mun hafa jákvæð og langvarandi áhrif á bæjarfélagið. Störfum mun fjölga á framkvæmdatíma og einnig að framkvæmdatíma loknum.	Ekki er fjallað um þennan kost í deiliskipulagi
<i>Valkostur 3: 0-kostur</i>		
0	Áframhaldandi notkun hefur ekki áhrif á hagræna eða félagslega þætti.	Ekki er fjallað um þennan kost í deiliskipulagi

2.4 Ásýnd svæðis

Valkostur 1: 11.500 tonna fiskeldi í Viðlagafjöru

Áformað framkvæmdasvæðið í Viðlagafjöru liggur lágt í landi og er umlukið hraunmyndunum. Nærliggjandi svæði eru hverfisvernduð vegna landslags og sérstæðra jarðmyndana og mun uppbyggingin sjást frá þeim svæðum, Engin verndarsvæði eða hraun munu raskast vegna uppbyggingar stöðvarinnar.

Í tillögu að deiliskipulagi er gerðar kröfur um ásýnd svæðisins og ráðstafanir gerðar til að draga sem mest úr sjónrænum áhrifum innan svæðis og frá útsýnisstöðum. Settir eru ítarlegir skilmálar t.a.m. vandað og samræmt útlit mannvirkja, frágang umhverfis, sjónræn áhrif, mengunarvarnir, umgengni og samþættingu við nærliggjandi landnotkun. Lögð er áhersla á snyrtilegan frágang á svæðinu öllu, þ.e. innan lóða fiskeldisins, efnistökusvæði og á svæði þar sem stunduð er efnislosun.

Svæðið þar sem fiskeldið er fyrirhugað liggur lágt í landi og er ekki sýnilegt frá stærstum hluta eyjanna, þ.á.m. þéttbýlinu á Heimaey. Á mynd 1 sést hvaðan mannvirki fiskeldisins á fiskeldissvæðinu gætu sést. Settir voru 6 punktar á tankasvæði í hámarkshæð tanka (15 m) og tveir punktar á miðja gafla stöðvarhúss í mænishæð (9 m) ofan á 6 m hátt plan. Dekksti blái liturinn þýðir að þar sjást allir punktarnir en ljósari litur þýðir að færri punktar sjást, þ.e. hluti þeirra er í hvarfi.

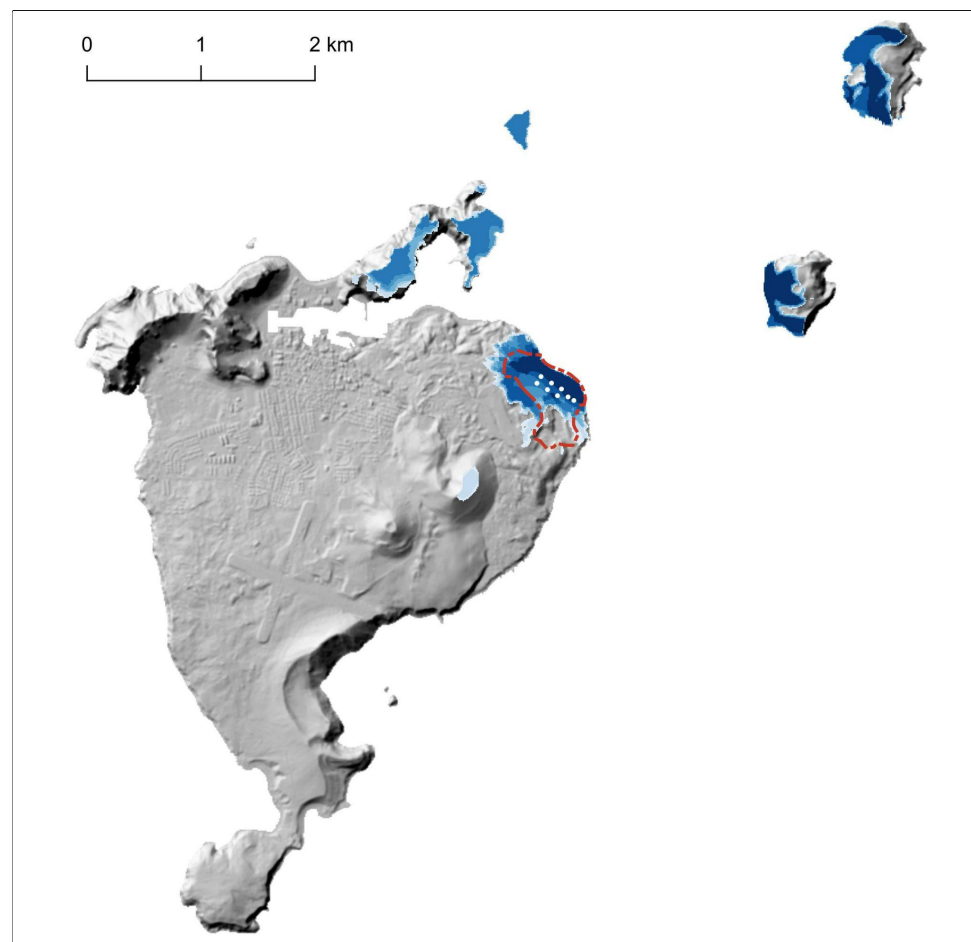
Mannvirki á iðnaðarsvæðinu munu sjást frá nærliggjandi svæðum og áfangastöðum, t.d. Eldfelli, Heimakletti, Urðarvita og áningarstað við Viðlagafjöru auk innsiglingar að Heimaey. Þegar ekið er eftir nýjum vegi til suðurs munu byggingar og mannvirki fiskeldisstöðvar vera sýnilegar.

Valkostur 2: fiskeldi á AT-2

Staðsetning skv. möguleika AT-2 myndi hafa meiri sjónræn áhrif en valkostur 1. Svæðið liggur hátt í landi og yrði starfsemin sýnilega frá stórum hluta Heimaeyjar og einnig lengra að, innsiglingu og frá öðrum eyjum.

Valkostur 3: 0-kostur

Engin áhrif.



Mynd 2.2.: Myndin sýnir hvaðan sjá má mannvirki á fiskeldissvæðinu.

Ásýnd svæðis		
Áhrif	Skýring	Umfjöllun í deiliskipulagi
<i>Valkostur 1: fiskeldi í Viðlagafjöru</i>		
-	Framkvæmdasvæðið við Viðlagafjöru liggur lágt í landi sem minnkar sýnileika stöðvarinnar. Gerð hefur verið sýnileikagreining í tengslum við skipulagsvinnuna og á korti sést að framkvæmdirnar munu sjást frá nærliggjandi svæðum og áfangastöðum, t.d. Eldfelli, Heimakletti, Urðarvita og áningarstað við Viðlagafjöru auk innsiglingar að Heimaey. Mestu sjónrænu áhrifin verða af hæð og umfangi mannvirkja.	Settir eru ítarlegir skilmálar til að takmarka sjónræn áhrif framkvæmdanna og stuðla að snyrtilegri ásýnd svæðisins t.a.m. um frágang lóða, umgengni um svæðið, litaval, hæðir og ásýnd girðinga, afmörkun geymslusvæða og lýsingu.
<i>Valkostur 2: fiskeldi á AT-2</i>		
--	Framkvæmdirnar munu liggja hærra í landi en valkostur 1 og sést því mun meira frá nærliggjandi svæðum og áfangastöðum.	Ekki er fjallað um þennan kost í deiliskipulagi
<i>Valkostur 3: 0-kostur</i>		
	Núverandi landnotkun er efnistaka og efnislosun. Áform eru um að bæta umgengni og frágang á svæðinu.	Ekki er fjallað um þennan kost í deiliskipulagi

2.5 Jarðefni

Valkostur 1: 11.500 tonna fiskeldi í Viðlagafjöru

Deiliskipulagssvæðið er staðsett á svæði þar sem fyrir er stór hluti að óunnum jarðefnum Vestmannaeyja.

Samkvæmt fyrirliggjandi skýrslum þá er stærstur hluti bögglabergs sem er eftir í Vestmannaeyjum í Viðlagafjöru (um 180.0000 m³), auk þess sem þar er fyrir að finna u.þ.b. 100.000 m³ af öðru efni. Innan deiliskipulagssvæðisins er einnig sandvinnsla og fást um 10.000 m³ af endurnýjanlegum sandi úr fjörunni á ári.

Við framkvæmdir við fiskeldið mun verða losað um bögglaberg á svæðinu og það haugsett á efnislosunarsvæði. Einhver hluti bögglabergs verður notað við framkvæmdina og framkvæmdasvæðið verður í um 5 - 7 m h y.s.

Einhver hluti jarðefna Vestmannaeyjabæjar mun fara undir eða verða nýttur við framkvæmdirnar. Með rétttri tilhögun verður hægt að nýta bergið og haugsetja svo að það verður aðgengilegt fyrir framkvæmdir innan sveitarfélagsins.

Valkostur 2: fiskeldi á AT-2

Svæðið er ríkt af jarðefnum sem áformað er að vinna á næstu árum. Ef fiskeldið yrði staðsett á svæðinu yrðu jarðefni fjarlægð áður en framkvæmdir hæfust þar sem ekki væri þörf á að staðsetja tankana 5 - 7 m yfir plani.

Valkostur 3: 0-kostur

Núverandi landnotkun er efnistaka í samræmi við Aðalskipulag Vestmannaeyja og er efnið notað við framkvæmdir í Vestmannaeyjum. Við 0-kost yrði þeirri starfsemi haldið áfram.

Jarðefni		
Áhrif	Skýring	Umfjöllun í deiliskipulagi
<i>Valkostur 1: fiskeldi í Viðlagafjöru</i>		
0	Deiliskipulagið er á svæði sem er ríkt af jarðefnum sem verða fjarlægð við undirbúning fyrir framkvæmdirnar. Einhver hluti jarðefnanna munu fara undir framkvæmdir.	Settir eru skilmálar um að nýtingaráætlun skuli liggja fyrir og að bögglaberg skuli unnið og fjarlægt fyrir hvern áfanga framkvæmdanna. Efni sem ekki er notað við framkvæmdina verði haugsett utan framkvæmdasvæðisins á þar til ætlaðs svæðis innan deiliskipulagsins.
<i>Valkostur 2: fiskeldi á AT-2</i>		
0	Deiliskipulagið er á svæði sem er ríkt af jarðefnum sem verða fjarlægð við undirbúning fyrir framkvæmdirnar. Einhver hluti jarðefnanna munu fara undir framkvæmdir, en í minna magni en í Viðlagafjöru	Ekki er fjallað um þennan kost í deiliskipulagi
<i>Valkostur 3: 0-kostur</i>		
0	Núverandi landnotkun er efnistaka og efnislosun. Við 0-kost verður þeirri starfsemi haldið áfram.	Ekki er fjallað um þennan kost í deiliskipulagi

3 Samantekt umhverfisáhrifa

Þættir þessa deiliskipulags sem helst valda áhrifum á umhverfi eru sjónræn áhrif eldiskerja og annarra mannvirkja á fiskeldissvæðinu á ásynd og landslag. Starfsemin verður sýnileg frá hverfisverndarsvæðum og ýmsum áningarstöðum í Heimaeyja auk innsiglingar að Heimaey (sjá mynd 2.2. í Deiliskipulagi fyrir iðnaðarsvæði fyrir fiskeldi).

Á móti kemur að efnistaka og efnislosun hefur verið stunduð á svæðinu um margra ára skeið og er yfirborð svæðisins raskað og því er ekki talið að uppbyggingin hafi umtalsverð neikvæð áhrif á landslag sé vel staðið að uppbyggingu og viðhaldi mannvirkja.

Til að draga úr sjónrænum áhrifum fiskeldissvæðisins skulu mannvirki taka mið af því umhverfi sem á svæðinu er t.a.m. með vali á jarðlitum á mannvirkjum og í skilmálum deiliskipulags eru settar kröfur um góðan frágang og umgengni sem mun draga úr neikvæðum áhrifum framkvæmdarinnar.

Uppbygging og starfsemi fiskeldis í Viðlagafjöru er talin hafa jákvæð áhrif á nærsamfélagið í Vestmannaeyjum. Um 120 störf munu skapast í starfsstöðinni auk 80 afleiddra starfa.

Staðsetningu framkvæmdanna í Viðlagafjöru er ákjósanleg m.t.t. aðstæðna fyrir vatnsöflun jarð- og strandsjávar og hreinsun afrennslis til sjávar. Áhrif vegna dælingar á grunnvatns- og jarðsjávastrauma eru talin staðbundin og óveruleg, en rannsóknir eru að hefjast til að ganga úr skugga um viðbrögð kerfisins á þessa vatnsnotkun. Niðurstöður þessara rannsókna munu liggja fyrir þegar sótt verður um nýtingarleyfi vegna vatnstöku til Orkustofnunar.

EKKI er talið að mengun frá starfseminni hafi áhrif á gæði grunnvatns eða sjávar. Seyra og lífrænn úrgangur verða skilin frá eldisvatni og frárennslis frá eldiskerjum verður hreinsað í þar til gerðri hreinsistöð og viðtakatjörn. Frárennslis verður leitt úr viðtakatjörn til sjávar, en frárennslis mun síast í hraunlögum á leið til sjávar og mun því draga verulega úr styrk lífrænna efni. Lífræn efni munu þó berast til sjávar við notkun varaútrásar sem áformað er

að nota 1-2 á ári, en ekki er talið að áhrif verði umtalsverð þar sem mjög brimasamt er í Viðlagafjöru auk sterkra strauma sem munu þynna efni sem berst frá útrásum.

Gerð fjörunnar og vistkerfi eru með lágt verndargildi og gróðurþekja á svæðinu við Viðlagafjöru er lítil sem engin og yfirborðið að mestu þegar snortið hraun, sandur og grjót. Vistgerðarkort Náttúrufræðistofnunar Íslands skilgreinir vistgerð svæðisins sem eyðihraunavist sem er gróðurlítill og verndargildi lágt. Dýralíf er einnig af skornum skammti og engir sjaldgæfir fuglar halda til á svæðinu. Eldsker verða yfirbyggð, en mögulega munu fuglar leita ætis í viðtakatjörn og geta orðið staðbundin áhrif af þeirra völdum.

Engar menningarminjar er að finna á skipulagssvæðinu. Finnist áður ókunnar minjar bera að tilkynna fundinn til Minjastofnunar Íslands svo fljótt sem auðið er skv. 24. gr. laga um menningarminjar nr. 80/2012.

Framkvæmdin mun hafa nokkur áhrif á möguleika til efnistöku í Viðlagafjöru, en með flutningi jarðefna fyrir framkvæmdir og eftirfylgni efnistökuáætlunnar þar sem greint verður frá magni efnis og tilhögun efnistöku verða neikvæð áhrif lágmörkuð.

Óveruleg áhrif verða af skipulagsbreytingum á heilsu og öryggi. Nokkur aukning verður í þungaumferð, en samhliða framkvæmdum verður lagður nýr vegur að Viðlagafjöru sem einnig nýtist umferð að Urðarvita og útivistarsvæðum í nágrenninu. Göngu- og hjólastígar verða lagðir samhliða veginum og krafa verður um aðgengi gangandi meðfram fjöru.