



UMHVERFISSKÝRSLA

Aðalskipulag Vestmannaeyja 2015-2035

Fylgiskjal með aðalskipulagi
15. maí 2018



EFNISYFIRLIT

1.	Inngangur	3
1.1	Um umhverfisskýrslu	3
1.2	Stefnumál sem tekin eru til umhverfismats	3
1.3	Umhverfisþættir og viðmið	4
1.4	Kynning og samráð	10
2.	Umhverfisáhrif	12
2.1	Metin áhrif breyttrar stefnu	12
2.2	Hafnarsvæði fyrir stórskipahöfn / viðlegukantur fyrir skemmtiferðaskip	12
2.3	Afþreyingarsvæði með sýningarsvæði í kvíum.....	19
2.4	Stækkun iðnaðarsvæðis fyrir sorpvinnslu.....	21
2.5	Athafnasvæði fyrir atvinnustarfsemi	21
2.6	Sorpförgunarsvæði og efnistökusvæði felld út.....	25
2.7	Efnistökusvæði	26
2.8	Ný íbúðarsvæði.....	28
2.9	Ný landbúnaðarsvæði	32
2.10	Svæði fyrir stjörnuskoðun	33
2.11	Afmörkun afþreyingar og ferðamannasvæða við Eldheima, Skansinn og í Herjólfsdal.....	33
2.12	Landbúnaðarsvæði fyrir tómstundabúskap.....	34
2.13	Afmörkun þéttbýlis	35
2.14	Skilgreining á grunneti fyrir gangandi, hjólandi og akandi.	36
2.15	Íþróttasvæði fyrir vélhjól.....	37
2.16	Afmörkun þróunarsvæðis í nýja hrauninu	37
2.17	Breytingar á hverfisvernduðum svæðum	38
2.18	Rammahluti aðalskipulags um ferðaþjónustu	39
3.	Tengsl við aðra stefnumörkun og áætlanagerð	41
4.	Vöktun	42
5.	Samantekt og niðurstöður	43
5.1	Forsendur.....	43
5.2	Nálgun	43
5.3	Niðurstaða matsvinnu.....	43
5.4	Tengsl við aðrar áætlanir	45
5.5	Vöktun og eftirfylgni.....	45

1. INNGANGUR

1.1 Um umhverfisskýrslu

Aðalskipulag Vestmannaeyja 2002-2014 var staðfest árið 2005. Vestmannaeyjabær ákvað árið 2015 að endurskoða aðalskipulagið þar sem breytingar hafa orðið á ýmsum forsendum skipulagsins og aðlaga þarf skipulagið að breyttum aðstæðum. Nýtt aðalskipulag mun hafa gildistímann 2015 – 2035 þannig að horft er til 20 ára tímabils.

Tilgangur umhverfismats er að tryggja eftir föngum að umhverfisáhrif skipulagsáætlana séu metin við gerð þeirra og þannig stuðlað að því að tekið sé tillit til líklegra áhrifa við stefnumótunina. Áhrifin eru metin með því annars vegar að skoða stakar breytingar á stefnu, þ.m.t. breytingar á landnotkun og áherslur í almennri stefnumörkun í kafla 2 og hins vegar með því að skoða heildaráhrif breytinganna í kafla 6. Aðalskipulagið fellur undir lög um umhverfismat áætlana þar sem það felur í sér stefnumörkun sem varðar leyfisveitingar til framkvæmda sem tilgreindar eru í lögum um mat á umhverfisáhrifum nr. 106/2000. Við mat á áhrifum aðalskipulagsins er byggt á lögum um umhverfismat áætlana nr. 105/2006.

Umhverfismat aðalskipulagsins var unnið í samvinnu vinnuhóps Vestmannaeyjabæjar um endurskoðun aðalskipulags og ráðgjafafyrirtækisins Alta. Við mótun aðalskipulagsins var farið yfir allar breytingar á stefnu þess með vinnuhópnum, kostir metnir og komist að niðurstöðu. Í framhaldinu var stefnan sett fram í greinargerð og á uppdrætti skipulagsins og ef við átti, settar fram mótvægisáðgerðir til að draga úr neikvæðum áhrifum stefnunnar.

1.2 Stefnumál sem tekin eru til umhverfismats

Í nýju aðalskipulagi fyrir Vestmannaeyjar er sett fram framtíðarsýn og á henni eru byggð markmið skipulagsins um samfélag, atvinnulíf, náttúru og grunngerð. Aðalskipulagið er síðan sett fram með stefnumörkun um landnotkun. Eftirfarandi eru helstu breytingar á stefnu um landnotkun sem aðalskipulagið felur í sér og eru umfjöllunarefni umhverfisskýrslunnar:

Landnotkun.

1. Hafnarsvæði fyrir stórskipahöfn og viðlegukant fyrir skemmtiferðarskip
2. Hafnarsvæði fyrir sýningarsvæði í kvíum
3. Stækkun iðnaðarsvæðis fyrir sorpvinnslu
4. Athafnasvæði fyrir atvinnustarfsemi, ný svæði
5. Sorpförgunar og efnistökusvæði felld út
6. Efnistökusvæði, ný afmörkun
7. Ný íbúðarsvæði
8. Ný landbúnaðarsvæði
9. Svæði fyrir stjörnuskoðun
10. Afmörkun affreyningar- og ferðamannasvæðis við Eldheima og í Herjólfssdal
11. Landbúnaðarsvæði fyrir tómstundabúskap
12. Afmörkun þéttbýlis
13. Skilgreining á grunneti fyrir gangandi, hjólandi, ríðandi og akandi
14. Íþróttasvæði fyrir vélhjól
15. Afmörkun þróunarsvæðis í nýja hrauninu
16. Hverfisverndarsvæði
17. Rammahluti aðalskipulags um ferðaþjónustu

Í framlögðu aðalskipulagi er gert grein fyrir ofangreindum breytingum frá fyrra aðalskipulagi. Frá því fyrra aðalskipulag var staðfest hafa verið gerðar á því 7 breytingar og hefur viðeigandi umfjöllun í greinargerð og á uppdrætti verið breytt í samræmi við þær breytingar.

Frá því að gildandi aðalskipulag var staðfest hafa ný skipulagslög nr. 123/2010 verið samþykkt og gefin hefur verið út ný skipulagsreglugerð nr. 90/2013 á grunni nýju laganna. Í nýju aðalskipulagi eru því nokkrar breytingar á efnistöfum og framsetningu til samræmis við nýtt regluverk

Viðfangsefni í umhverfismati snúa að stærri breytingum í aðalskipulaginu. Þannig eru t.a.m. ekki metin áhrif vegna flugvallar, skotæfingasvæðis, akstursíþróttasvæðis og umferðar, þar sem breytingar á stefnu aðalskipulagsins um þessa þætti eru óverulegar. Umfjöllun um áhrif á t.a.m. hljóðvist er felld inn í umfjöllun

vegna þeirra breytinga sem hér er gerð grein fyrir. Eftirfarandi eru dæmi um breytingar sem hafa verið gerðar á landnotkunaruppdrættinum í samræmi við ný lög og reglugerðir og/eða fela í sér óverulega breytingu á stefnu um þessi svæði og eru því ekki til umfjöllunar í umhverfisskýrslu:

- **Íþróttasvæði**, golfvöllur, sundlaug, skotæfingarsvæði, vélahjólsvæði, íþróttahús og útivellir. Landnotkunarflokkur breytt úr opnu svæði til sérstakra nota og þjónustusvæði í íþróttasvæði.
- **Strandsvæði**. Afmörkun og stefnumótun.
- **Vötn, ár og sjór**. Nýr landnotkunarflokkur Nýir landnotkunarreitir afmarkaðir frá strandlínu að sveitarfélagsmörkum, 115 metrum utan við stórstraumsfjörumörk.
- **Hafnarsvæði**. Innri höfn er innan hafnarsvæða.
- **Blönduð landnotkun**. Reitir sem áður voru með blandaðri landnotkun (röndótt) eru nú litaðir með ríkjandi landnotkun svæðisins en skilmálar vegna annarar landnotkunar er getið í skilmálum.
- **Flugvallarsvæði** afmarkað um flugbraut, öryggissvæði og landssvæði fyrir þjónustubyggingar.
- **Landbúnaðarsvæði** koma í stað opinna svæða til sérstakra nota þar sem eru tún eða beitarsvæði sem nýtt eru til frístundabúskapar.
- **Kirkjugarður** afmarkaður í stað opins svæðis til sérstakra nota.

1.3 Umhverfisþættir og viðmið

Endurskoðun á aðalskipulagi Vestmannaeyja felur í sér að stefnu um landnotkun þar sem m.a. eru fjallað um aukna hafnargerð, nýtt svæði fyrir stjórnuskoðun og afmörkun affreyningar og ferðamannasvæða svo eitthvað sé nefnt (sjá einnig upptalningu í kafla 1.2). Áhrif þessara breytinga eru margvísleg og geta verið jákvæð eða neikvæð.

Skilgreindir eru fjórir flokkar umhverfisþátta sem taldir eru geta orðið fyrir áhrifum af breytingum á stefnumörkun aðalskipulagsins eða framkvæmdum byggðum á þeim. Umhverfisþættirnir taka mið af áherslum í greinargerð aðalskipulagsins sem skiptist í fjóra yfirkafla með umfjöllun um samfélag, atvinnulíf, náttúru og grunnkerfi:

- Heilsueflandi **samfélag** og vönduð byggð
 - Lýðheilsa
 - Byggðarmynstur
 - Öryggi
 - Útivist og íþróttir
- Kraftmikið **atvinnulíf**
 - Íbúar, íbúðir, atvinnulíf
- Virðing fyrir **náttúru**, landslagi og minjum
 - Lífríki, verndun og líffræðilegur fjölbreytileiki
 - Náttúru- og menningarminjar
 - Landslag/ásýnd
 - Jarðminjar, jarðefni, jarðvegur
 - Loftslagsbreytingar
- Góð **grunnkerfi**
 - Samgöngur
 - Veitur
 - Úrgangur

Við flokkun umhverfisþátta er þess gætt að þeir nái til þeirra atriða sem skilgreina „umhverfi“ samkvæmt lögum um umhverfismat áætlana¹. Þegar áhrif á umhverfisþættina eru metin er stuðst við viðmið úr viðeigandi íslenskum og erlendum stefnuskjólum á sviði skipulags- og umhverfismála². Borið er saman við núllkost sem felur í sér óbreytt skipulag.

¹ Þeir eru :Samfélag, heilbrigði manna, dýr, plöntur, líffræðileg fjölbreytni, jarðvegur, jarðmyndanir, vatn, loft, veðurfar, eignir, menningararfleifð, þ.m.t. byggingarsögulegar og fornleifafræðilegar minjar og landslag og samspil þessara þátta.

² Skipulagsstofnun, 2013. Yfirlit um stefnu stjórnvalda í einstökum málaflokkum sem varða landnotkun. Fylgiskjal með Landsskipulagsstefnu 2013-2014.

++	Líkur á verulega jákvæðum áhrifum
+	Líkur á jákvæðum áhrifum
0	Engin eða lítil áhrif
-	Líkur á neikvæðum áhrifum
--	Líkur á verulega neikvæðum áhrifum
+/-	Áhrif líkleg til að vera hlutlaus eða að jákvæð áhrif vegi neikvæð upp. Geta verið háð óvissu.

Niðurstaða matsins segir til um hvort stefnan er í samræmi við stefnu Íslands í málaflokkunum og viðmið um lýðheilsu og sjálfbærni.

Í umfjöllun um valkosti er sett fram einfaldara áhrifamat, þar sem grænt er besti kostur, rautt er sísti kostur og gult er þar á milli þegar áhrifin eru líkleg til að vera lítil eða eru háð óvissu.

Við mat á vægi áhrifa er litið til þess hvort áhrifin séu á svæðis-, lands- eða heimsvísu, nái til fjölda fólks og/eða hvort þau séu óafturkræf og til langs tíma. Stefna sem tekin var til mats var metin m.t.t. eftirfarandi viðmiða (tafla 4) Viðmiðin eiga sér bakgrunn í íslenskum (tafla 5) og erlendum (tafla 6) stefnuskjölum á sviði skipulags- og umhverfismála og íslenskum lögum.

Íslensk lög lögð til grundvallar viðmiðum:

- Alþingi (2013): **Lög um náttúruvernd**, nr. 60/2013.
- Alþingi (2012): **Lög um menningarmínjar**, nr. 80/2012.
- Alþingi (2010): **Skipulagslög**, nr. 123/2010.
- Alþingi (2006): **Lög um umhverfismat áætlaða**, nr. 105/2006.
- Lög um stjórn vatnamála**, nr. 15/2011.

Tafla 4. Viðmið við mat á umhverfisáhrifum breyttrar stefnu.

Heilsueflandi **samfélag** og vönduð byggð; Lýðheilsa, íbúar, byggðamynstur, öryggi, útivist og íþróttir.

Viðmið:

- Lýðheilsa
 - Er vegfarendum tryggt öruggt og heilnæmt umhverfi óháð fararmáta?
 - Stuðlar stefnan að bættum loftgæðum?
 - Styður stefnan við fjölbreytta ferðamáta í daglegum athöfnum t.d. möguleika til að ganga og hjóla.
- Byggðamynstur
 - Mætir stefnan áætluðum húsnæðisþörfum m.t.t. stærða íbúða, búsetuforma og staðsetningar íbúðarsvæða?
 - Eru skýr skil milli dreifbýlis og þéttbýlis?
 - Er frístundabyggð vel afmörkuð og samfelld?
 - Gengur þéttbýli eða frístundabyggð á svæði sem eru verðmæt til landbúnaðar eða náttúruverndar?
 - Styður stefnan við félagslega samheldni og kemur til móts við breytilegar þarfir einstaklinga og fjölskyldna á lífsleiðinni?
- Öryggi
 - Tekur stefnan tillit til náttúruvár og fyrirliggjandi hættumats á vásvæðum?
 - Er vegfarendum tryggt öruggt og heilnæmt umhverfi óháð ferðamáta?
- Útivist og íþróttir
 - Styður stefnan við möguleika til hreyfingar og útiveru á leiksvæðum og/eða grænum svæðum innan hverfa og í náttúrulegu umhverfi t.d. við strönd eða á jaðri byggðarinnar?

Kraftmikið **atvinnulíf**, íbúar, íbúðir, atvinnulíf

- Íbúar, íbúðir, atvinnulíf

- Gerir aðalskipulagið ráð fyrir fjölbreyttri atvinnustarfsemi og einkum þeirri sem vænta má vaxtar í á skipulagstímabilinu?
- Mætir stefnan áætluðum húsnæðisþörfum atvinnulífsins?
- Er stefna sett um markvissa uppbyggingu ferðamannastaða og varðveitir stefnan þau gæði sem eru undirstaða ferðapjónustu?
- Stuðlar stefnan að fjölbreyttri og hagkvæmri nýtingu landbúnaðarlands?
- Er ný byggð skipulögð á svæðum sem eru mikilvæg vegna landbúnaðar?

Virðing fyrir **náttúru**, landslagi og minjum; lífríki, verndun og líffræðilegur fjölbreytileiki, náttúru- og menningarminjar, landslag/ásýnd, jarðmyndanir, jarðefni, jarðvegur, gróðurhúsaáhrif.

- Lífríki, verndun og líffræðilegur fjölbreytileiki
 - Heimilar stefnan að óraskað land sé tekið undir byggð?
 - Stendur stefnan vörð um verndun líffræðilegs fjölbreytileika, bæði tegunda og vistgerða?
 - Er forðast að skerða frekar votlendi, fossa, sjávarfitjur og leirur, stöðuvötn, birkiskóga og önnur lykilvistkerfi Íslands?
 - Eru gæði vatna, áa, lækja og strandar varðveitt?
- Náttúru- og menningarminjar
 - Stendur stefnan vörð um svæði á náttúruverndaráætlun, friðlýst svæði, svæði á náttúruminjasrá?
 - Er menningararfur sem felst í menningarminjum, byggingum og fornleifum verndaður?
- Landslag/ásýnd
 - Er forðast að byggja á/raska óhreyfðu landi?
 - Eru sjónræn og önnur áhrif flutningskerfa takmörkuð eins og kostur er?
 - Er höfð sérstök aðgæsla við hönnun, skipulag og byggingaframkvæmdir á viðkvæmum stöðum, svo sem í lítt snortinni náttúru eða landslagi menningarminja, sem tryggja að sjónrænt yfirbragð hins manngerða umhverfis rýri sem minnst hlut náttúrunnar í heildarmyndinni?
- Jarðmyndanir, jarðefni, jarðvegur
 - Stuðlar stefnan að vernd á hverum, eldvörpum, eldhraunum, gervígum og hraunhellum eins og áskilið er?
 - Er unnið gegn jarðvegsrofi og gróðureyðingu?
- Loftslagsbreytingar
 - Er unnið að markmiðum Íslands um að draga úr útstreymi gróðurhúsalofttegunda?
 - Tekur skipulagið tillit til loftslagsbreytinga t.d. flóðahættu?

Góð **grunnkerfi**; samgöngur, veitur, úrgangur.

Viðmið:

- Samgöngur
 - Miðar gatnaskipulag og gatnahönnun að því að skapa bæjarrými og umferðarrými fyrir akandi, hjólandi og gangandi vegfarendur?
 - Nýtti sveitarfélagið skipulagsgerð til þess að skilgreina meginleiðir ferðamanna, gangandi, ríðandi og hjólandi? Er auðvelt aðgengi að almenningsamgöngum?
- Veitur
 - Er stuðlað að verndun vatnsgæða; neysluvatns og yfirborðsvatns?
 - Eru orkumannvirki og örugg afhending raforku í sátt við náttúru og umhverfi?
 - Er stuðlað að heilnæmu umhverfi með ráðstöfunum varðandi vatnsveitu og fráveitu?
 - Gefur skipulagið kost á uppbyggingu fjarskiptamannvirkja til að tryggja örugg fjarskipti, um leið og gætt er að áhrifum á náttúru og landslag?
 - Eru öll heimili í þéttbýli tengd ljósleiðara og með aðgengi að veraldarvefnum
 - Stendur stefnan vörð um vatnsgæði?
 - Er gætt að hagkvæmni varðandi uppbyggingu veitna?
- Úrgangur
 - Er dregið úr úrgangi og eða úrgangur lágmarkaður og stuðlað að endurnýtingu/endurvinnslu?
 - Er stuðlað að heilnæmu umhverfi með ráðstöfunum varðandi úrgangsmeðhöndlun?

Tafla 5. Áætlanir og stefna á landsvísu eða á vegum ríkisins

Stefnuskjal	Stefna sem varðar aðalskipulagið
Þingsályktun um landsskipulagsstefnu 2015-2026 (Alþingi, 2016)	Í henni er sett fram stefna um hvernig stjórnvöld skuli vinna að skipulagsmálum og byggir hún á fjórum leiðarljósum: Að skipulag byggðar og landnotkunar stuðli að sjálfbærri þróun. Að skipulag byggðar og landnotkunar sé sveigjanlegt og stuðli að seiglu gagnvart samfélags- og umhverfisbreytingum. Að skipulag byggðar og landnotkunar stuðli að lífsgæðum fólks. Að skipulag byggðar og landnotkunar styðji samkeppnishæfni landsins alls og einstakra landshluta.
Þingsályktun um stefnumótandi byggðaáætlun fyrir árin 2014–2017, (Alþingi 2014).	Meginmarkmið með framkvæmd áætlunarinnar verði að jafna tækifæri allra landsmanna til atvinnu og þjónustu, jafna lífskjör og stuðla að sjálfbærri þróun byggðarlaga um land allt. Sérstök áhersla verði lögð á stuðning við svæði sem búa við langvarandi fólksfækkun, atvinnuleysi og einhæft atvinnulíf. Þá verði lögð áhersla á að aðgerðir samkvæmt áætluninni stuðli að auknu jafnrétti kynjanna.
Samgönguáætlun 2011-2022, þingsályktun, (Alþingi 2012).	Áætlunin setur fram áherslur sem stuðla eiga að markmiðum um greiðar, hagkvæmar, umhverfislega sjálfbærar og öruggar samgöngur. Samgönguáætlun 2015-2026 er í vinnslu.
Þingsályktun um fjögurra ára samgönguáætlun fyrir árin 2011–2014, (Alþingi 2012).	Í áætluninni eru skilgreind verkefni og framkvæmdir sem veitt er fjármagn til innan ramma stefnumótandi samgönguáætlunar 2011–2022.
Þingsályktun um FjarSKIPTAÁÆTLUN 2011-2022, (Alþingi 2012).	Áætlunin skilgreinir leiðir að markmiðum um aðgengileg, greið, hagkvæm, skilvirk, örugg og umhverfisvæn fjarSKIPTI.
Ferðamálaáætlun 2011-2020, þingsályktun, (Alþingi 2011).	Í áætluninni eru eftirfarandi meginmarkmið: - Að auka arðsemi atvinnugreinarinnar - Að standa að markvissri uppbyggingu áfangastaða, öflugri vörubrúun og kynningarstarfi til að skapa tækifæri til að lengja ferðamannatímabilið um land allt, minnka árstíðasveiflu og stuðla að betri dreifingu ferðamanna um landið - Að auka gæði, fagmennsku, öryggi og umhverfisvitund ferðapjónustunnar - Að skilgreina og viðhalda sérstöðu Íslands sem áfangastaðar ferðamanna, m.a. með öflugum greiningar- og rannsóknarstarfi
Auglýsingar um friðlýst svæði.	Auglýsingar í B deild Stjórnartíðinda um friðlýst svæði í Surtsey; eldstöðin öll, ofan sem neðansjávar og tiltekins hafsvæðis umhverfis eyna.
Húsnæðisstefna , skýrsla samráðshóps um húsnæðisstefnu. (Velferðarráðuneytið, 2011)	Meginmarkmið húsnæðisstefnu er að tryggja húsnæðisöryggi heimila á Íslandi. Í skýrslunni eru markmið húsnæðisstefnu skilgreind og fjallað um hvernig stjórnvöld geti náð þeim. Auka þarf jafnræði milli ólíkra búsetuforma og fjölga valkostum á húsnæðismarkaði.
Ísland 2020 – sókn fyrir atvinnulíf og samfélag (Forsætisráðuneytið, 2011)	Ísland 2020 er stefnumarkandi skjal um öflugra atvinnulíf og samfélag. Það felur í sér áform um fjárfestingar í mannauði og nauðsynlegum innviðum efnahagslífsins og stefnu um hvernig megi styrkja menntun og menningu, nýsköpun og þróun, umhverfi og samfélagslega innviði.

<p>Menningarstefna í mannvirkjagerð. (Menntamálaráðuneytið, 2007)</p>	<p>Stefna Íslenskra Stjórnvalda í byggingarlist. Opinber menningarstefna í mannvirkjagerð felur í sér samþættingu margra hagsmuna um heildarhugsun í mótun, varðveislu, uppfræðslu og framþróun manngerðs umhverfis. Stefnan horfir til varðveislu mikilvægra mannvirkja og staða, til viðhalds þeirra og til nýbygginga og skipulags.</p>
<p>Þingsályktun um náttúruverndaráætlun 2004–2008, (Alþingi 2004).</p>	<p>Á tímabilinu er lagt til að Vestmannaeyjar verði friðlýstar í heild ásamt tveggja kílómetra svæði umhverfis eyjarnar, nema Heimaey en þar er lagt til að verndunin nái eingöngu til Ystakletts og Heimakletts. Talin er ástæða til þess að vernda svæðið vegna mikilvægis þess fyrir sjófugla og alþjóðlegs mikilvægis þess. Vestmannaeyjar eru alþjóðlega mikilvægar vegna sjófuglabyggða með yfir milljón pör sjófugla. Stærsta sjósvölubýggð í Evrópu er í eyjunum og þar er eini varpstaður skrofu á Íslandi. Nær allar íslenskar stormsvölur eru á svæðinu og yfir þriðjungur lundastofnsins verpir þar. Drög að friðlýsingu hafa legið fyrir frá árinu 2006 en bæjarstjórn Vestmannaeyja samþykkir ekki friðlýsingu fyrir sitt leyti.</p> <p>Fléttan bjargstrý (<i>Ramalina siliquosa</i>) hefur fundist í Vestmannaeyjum. Í Herjólfssdal vaxa nokkrar sjaldgæfar plöntur, þar á meðal knjápunktur (<i>Danthonia decumbens</i>) og giljaflækja (<i>Vicia sepium</i>). Hnúfmosi (<i>Molendoa warburgii</i>) hefur fundist í Hánni á Heimaey og aðrar sjaldgæfir mosar eins og götusnúður (<i>Tortula modica</i>) og garðasnúður (<i>Tortula truncata</i>), sem er eini fundarstaður þessara þriggja mosategunda.</p>
<p>Náttúruverndaráætlun 2009–2013, (Alþingi 2009).</p>	<p>Stefnt að friðlýsingu úteyja Vestmannaeyja ásamt tveggja kílómetra svæði umhverfis eyjarnar og á Heimaey er lagt til að verndunin nái til Ystakletts og Heimakletts. Drög að friðlýsingu hafa legið fyrir frá árinu 2006 en bæjarstjórn Vestmannaeyja samþykkir ekki friðlýsingu fyrir sitt leyti.</p>
<p>Náttúruminjaskrá, (Náttúruverndarráð 1996).</p>	<p>Á Náttúruminjaskrá eru friðlýst svæði og aðrar náttúruminjar. Um friðlýst svæði gilda reglur sem auglýstar hafa verið í Stjórnartíðindum og setja hömlur á athafnir innan svæðanna sem taka þarf tillit til við gerð aðalskipulags. Um aðrar náttúruminjar á náttúruminjaskrá gildir að leita skal umsagnar og tilkynna Umhverfisstofnun um framkvæmdir þar sem hætta er á að þeim verði spillt.</p>
<p>Líffræðileg fjölbreytni. Stefnumörkun Íslands um framkvæmd Samningsins um líffræðilega fjölbreytni, (Ríkisstjórn Íslands 2008).</p>	<p>Stefnan miðar að því að vernda og endurheimta líffræðilega fjölbreytni Íslands og koma í veg fyrir frekari skerðingu hennar, tryggja sjálfbæra nýtingu lífríkisins og endurheimta þá þætti þess sem spillt hafa eða horfið vegna umsvifa mannsins.</p>
<p>Orkustefna fyrir Ísland. (Iðnaðarráðherra, 2011).</p>	<p>Heildaryfirsýn yfir mögulegar orkulindir landsins, umfjöllun um orkuöryggi og stefna og markmið um minnkandi notkun jarðefnaeldsneytis og losun koltvísýrings.</p>
<p>Stefnumörkun í loftslagsmálum, (Umhverfisstofnun 2008).</p>	<p>Sett er fram stefna um að íslensk stjórnvöld standi við alþjóðlegar skuldbindingar sínar innan ramma Loftslagssamnings Sameinuðu þjóðanna og Kyoto-bókunarinnar.</p> <p>Leitað verður allra hagkvæmra leiða til að minnka losun gróðurhúsalofttegunda.</p> <p>Markvisst verður stuðlað að samdrætti í notkun jarðefnaeldsneytis, en þess í stað nýtt endurnýjanleg orka og loftslagsvænt eldsneyti.</p>

	<p>Stuðlað verður að aukinni bindingu kolefnis úr andrúmslofti með skógrækt og landgræðslu, endurheimt votlendis og breyttri landnotkun.</p> <p>Undirbúin verður aðlögun að loftslagsbreytingum jafnhliða því sem leitað verður leiða til að draga úr hraða þeirra og styrkleika.</p>
Aðgerðaáætlun í loftslagsmálum 2010-2020 (Ríkisstjórn 2010)	<p>Aðgerðaáætluninni er ætlað að draga úr nettólosun gróðurhúsalofttegunda á Íslandi í því skyni að standa við stefnu stjórnvalda og skuldbindingar í loftslagsmálum. Þær aðgerðir sem varða aðalskipulag eru:</p> <p>Efling göngu, hjóleiða og almenningssamgangna sem valkosta í samgöngum.</p> <p>Aukin skógrækt og landgræðsla.</p> <p>Endurheimt votlendis.</p>
Vernd og endurheimt íslenskra birkiskóga . Skýrsla og tillögur nefndar, (Umhverfisstjórn 2007).	<p>Í skýrslunni er lagt til að beitarstýring verði aukin, unnið verði að friðun birkiskóga og að sett verði opinbert markmið um að birkiskógar þeki í framtíðinni 10% af flatarmáli landsins og að birki verði gróðursett í auknum mæli á skógræktarsvæðum þar sem lögð hefur verið áhersla á innfluttar tegundir.</p> <p>Lagt er til að rannsóknir á íslenskum birkiskögum verði eflaðar, að fræðsla um gildi birkiskóga verði aukin og að gefnar verði út leiðbeiningar um hvernig forðast má eða draga úr röskun birkiskóga í tengslum við framkvæmdir.</p>
Þingsályktun um Landgræðsluáætlun 2003-2014	<p>Markmið landgræðslustarfs séu:</p> <p>Að stöðva hraðfara jarðvegsrof og gróðureyðingu og fyrirbyggja frekari eyðingu og landspjöll.</p> <p>Að byggja upp gróður og jarðveg í samræmi við gróðurskilyrði og landnýtingarþörf.</p> <p>Að öll landnýting verði sjálfbær.</p> <p>Að binda kolefni í gróðri og jarðvegi til mótvægis við losun gróðurhúsalofttegunda.</p>
Landsáætlun um meðhöndlun úrgangs 2013-2024 (Umhverfis- og auðlindaráðuneytið 2013).	<p>Í áætluninni er að finna ítarlegt yfirlit yfir núverandi stöðu úrgangsmála á Íslandi og tímasett markmið sem öll miða að því að bæta nýtingu auðlinda og lágmarka þau neikvæðu áhrif sem myndun og meðhöndlun úrgangs hefur á umhverfið og heilsu manna.</p>

Tafla 6. Alþjóðlegar og evrópskar samþykktir

Stefnuskjal	Stefna sem varðar aðalskipulagið
Alþjóðasamþykkt um fuglavernd , (París 1950).	Allir villtir fuglar skulu verndaðir. Stjórnvöld mega veita undanþágu frá þessari almennu reglu í þágu vísinda og menntunar, og hvað varðar varfgugla.
Landslagssamningur Evrópu, (Florence 2000).	<p>Markmið samningsins eru að stuðla að verndun, stýringu og skipulagi landslags ásamt því að koma á fót evrópsku samstarfi um landslag. Samningurinn inniheldur m.a. almenn ákvæði um fjögur meginatriði:</p> <ul style="list-style-type: none"> - Að veita landslagi ákveðinn sess í lögum og viðurkenna mikilvægi þess í umhverfi landsins. - Að móta og framfylgja stefnu um landslag sem miðar að verndun, nýtingu og skipulagi þess.

	<ul style="list-style-type: none"> - Að tryggja aðkomu almennings o.fl. að mótun stefnu um landslag. - Að huga að landslagi við aðra stefnumótun, svo sem í stefnu um byggðapróun, menningarmál, landbúnað, félagsmál og efnahagsmál.
Samþykkt um votlendi sem hafa alþjóðlegt gildi, einkum fyrir fuglalíf, (Ramsar 1971).	Markmið samningsins er að stuðla að verndun og skynsamlegri nýtingu votlendissvæða í heiminum, sérstaklega sem lífsvæði fyrir votlendisfugla. Ekkert svæði í Vestmannaeyjum hefur verið tilnefnt á skrá samningsins yfir alþjóðlega mikilvæg votlendissvæði.
Samningur um verndun villtra plantna og dýra og lífsvæða í Evrópu, (Bern 1979).	Gera ber nauðsynlegar ráðstafanir til að viðhalda, eða aðlaga, stofnstærð villtra dýra og plantna, í samræmi við vistfræðilegar, vísindalegar og menningarlegar kröfur.
Samningur um líffræðilega fjölbreytni , (Río 1992).	Stuðla ber að verndun og sjálfbærri notkun líffræðilegrar fjölbreytni.
Rammisamningur Sameinuðu þjóðanna um loftslagsbreytingar , (Río de Janeiro 1992).	Stemmt verði stigu við auknum gróðurhúsaáhrifum með því að draga úr útstreymi gróðurhúsalofttegunda af manna völdum og vernda og auka viðtaka og geyma (þ.e. lífmassa, skóga, höf og önnur vistkerfi á landi, á ströndum og í hafi) fyrir gróðurhúsalofttegundir.
Samningur um verndun menningar- og náttúruarfleifðar heimsins, (C 42/1995).	Skylda aðildarríkis til að skilgreina, vernda, varðveita, kynna og miðla til komandi kynslóða menningar- og náttúruarfleifð sem hefur sérstakt alþjóðlegt gildi og er á yfirráðasvæði þess.

1.4 Kynning og samráð

Við mótun nýs aðalskipulags hefur Vestmannaeyjabær leitast við að upplýsa þá sem eiga hagsmuna að gæta og leita eftir sjónarmiðum og tillögum frá íbúum.

Skipulags- og matslýsing var kynnt í árslok 2015 í samræmi við gr. 4.2.4. í skipulagsreglugerð nr. 90/2013. Hún var auglýst og kynnt á vef sveitarfélagsins. Gefinn var tveggja vikna frestur til að koma á framfæri ábendingum. Jafnframt var lýsingin send til Skipulagsstofnunar og umsagnaraðila en þeir voru Umhverfisstofnun, Minjastofnun, Samgöngustofa, Veðurstofa Íslands, Vegagerðin, Heilbrigðiseftirlit Suðurlands, Rangárþing Ytra, Samtök sunnlenskra sveitarfélaga og Isavia.

Tillaga á vinnslustigi var kynnt á almennum kynningarfundi þann 31. maí 2017 og á vef sveitarfélagsins. Gefinn var frestur til að koma með ábendingar um efni tillögunnar. Tillagan var jafnframt send fjölda umsagnaraðila til að auka við kynningu tillögunnar.

- Almannavarnarnefnd
- Atvinnuþróunarfélag Suðurlands
- Bjargveiðifélag Vestmannaeyja
- Björgunarfélag Vestmannaeyjar
- Bændasamtök Vestmannaeyja
- Fab Lab – Nýsköpunarmiðstöð Íslands
- Ferðamálasamtök Vestmannaeyja
- Fræðslu- og símenntunarstöð Vestmannaeyja
- Framhaldsskólinn í Vestmannaeyjum
- Golfklúbbur Vestmannaeyja
- Grunnskóli Vestmannaeyja
- Heilbrigðiseftirlit Suðurlands
- HS veitur
- Isavia
- Íþróttabandalag Vestmannaeyja
- Landsnet
- Leikskólinn Kirkjugerði
- Lögreglan í Vestmannaeyjum
- Minjastofnun Íslands
- Náttúrustofa
- Náttúrufræðistofnun Íslands
- Rangárþing Ytra
- Rangárþing Eystra
- Safnahús Vestmannaeyja
- Samgöngustofa
- Samtök sunnlenskra sveitarfélaga
- Skátafélagið Faxi
- Skipulagsstofnun

- Skógræktarfélag Íslands
- Skógræktarfélag Vestmannaeyja
- Skógræktin
- Slökkvilið Vestmannaeyja
- Sóknarnefnd Landakirkju
- Stjórnstöð ferðamála
- Sýslumaðurinn í Vestmannaeyjum
- Þekkingarsetur Vestmannaeyja
- Umhverfis- og auðlindaráðuneytið
- Umhverfisstofnun
- Upplýsingamiðstöð
- Veðurstofa Íslands
- Vegagerðin
- Vélhjólaiþróttaklúbbur Vestmannaeyja
- Vestmannaeyjahöfn

Kynningin var auglýst á vef sveitarfélagsins og í dagblöðum. Óskað var eftir athugasemdum og ábendingum og gefinn frestur til þess.

Í kjölfar umsagna á vinnslustigi aðalskipulagstillögunnar hafa verið gerðar breytingar á umhverfisskýrslu og eru þessar helstar:

- Umfjöllun í umhverfisskýrslu breytt þannig að nú eru greind minni áhrif á náttúru vegna stórskipahafnar við Eiðið og afþreyingar- og ferðamannasvæðis í Klettsvík þar sem fyrirliggjandi friðlýsingaráform ná ekki lengur yfir þessi svæði og að ekki er lengur gert ráð fyrir mannvirkjum í fjörunni við Klettsvík.
- Áréttað að viðfangsefni í umhverfismati snúa að stærri breytingum sem lagðar eru til í aðalskipulagstillögu.
- Bætt við umfjöllun um núllkost í mati á áhrifum þess að gera nýja stórskipahöfn.
- Farið yfir vægiseinkunnir og samræmi milli mats og lita sem gefnir eru.
- Leiðréttingar á texta sem ekki fela í sér efnislegar breytingar.

Í lok árs var tillaga að Aðalskipulagi fyrir Vestmannaeyja 2015-2035, greinargerð, skipulagsuppráttur og umhverfisskýrsla samþykkt í auglýsingu þar sem gefinn verður sex vikna frestur til að koma á framfæri athugasemdum. Fyrir auglýsingu var tillagan send til athugunar hjá Skipulagsstofnun sem kom með góðar ábendingar um úrbætur, sem brugðist hefur verið við.

Í kjölfar athugasemda við auglýsta aðalskipulagstillögu var farið vel yfir hvort umfjöllun í umhverfisskýrslu hefði alls staðar verið breytt, þar sem nú væru greind minni áhrif á náttúru vegna stórskipahafnar við Eiðið og afþreyingar- og ferðamannasvæðis í Klettsvík þar sem fyrirliggjandi friðlýsingaráform Vestmannaeyjabæjar ná ekki lengur yfir þessi svæði. Þá var bætt við umfjöllun um fossa, hverj, votlendi, stöðuvötn og tjarnir, sjávarfitjur og leirur og birkiskóga í umfjöllun um viðmið í kafla 1.3. Aðrar efnislegar breytingar voru ekki gerðar á umhverfisskýrslu.

2. UMHVERFISÁHRIF

2.1 Metin áhrif breyttrar stefnu

Í eftirfarandi kafla er gerð grein fyrir líklegum umhverfisáhrifum stefnu aðalskipulagsins, sem felur í sér breytingar frá fyrra aðalskipulagi. Breytingarnar eru þessar helstar:

1. Hafnarsvæði fyrir stórskipahöfn og viðlegukantur fyrir skemmtiferðaskip
2. Hafnarsvæði fyrir sýningarsvæði í kvíum
3. Stækkun iðnaðarsvæðis fyrir sorpvinnslu
4. Athafnasvæði fyrir atvinnustarfsemi
5. Sorpförgunarsvæði og efnistökusvæði felld út
6. Efnistökusvæði
7. Ný íbúðarsvæði
8. Ný landbúnaðarsvæði
9. Svæði fyrir stjörnuskoðun
10. Afmörkun afþreyingar- og ferðamannasvæðis við Eldheima, Skansinn og í Herjólfssdal
11. Landbúnaðarsvæði fyrir tómstundabúskap
12. Afmörkun þéttbýlis
13. Skilgreining á grunnneti fyrir gangandi og hjólandi
14. Íþróttasvæði fyrir vélhjól
15. Afmörkun þróunarsvæðis í nýja hrauninu
16. Breytingar á hverfisvernduðum svæðum
17. Rammahluti aðalskipulags um ferðaþjónustu

2.2 Hafnarsvæði fyrir stórskipahöfn / viðlegukantur fyrir skemmtiferðaskip

Lýsing: Stefnt er að því að í Eyjum verði hægt að taka á móti stórum skemmtiferðaskipum og stærri gámaflutningaskipum sem sinna aðallega útflutningi á fiskafurðum. Til þess að svo verði þarf að byggja upp nýjan hafnarkant sem gæti tekið á móti stórum skipum, gera brimvarnargarða og skapa aðstöðu til að skipin geti athafnað sig við hafnarkantinn.

Umhverfisþættir: Stefnan er líkleg til að hafa áhrif á eftirtalda umhverfisþætti:

- **Samfélag**
 - Lýðheilsa
- **Kraftmikið atvinnulíf**
 - Atvinnulíf
- **Virðing fyrir náttúru, landslagi og minjum**
 - Lífríki, verndun og líffræðilegur fjölbreytileiki
 - Náttúru- og menningarminjar
 - Jarðminjar, jarðefni, jarðvegur
- **Góð grunnkerfi**
 - Samgöngur
 - Úrgangur

Umfjöllun um áhrif aðalskipulagsins á umhverfisþætti:

Bein áhrif aukinnar skipaumferðar eru aðallega loftmengun og hávaði auk þess sem sum skipanna losa sorp.³ Loftmengun frá stórum skipum getur verið veruleg. Önnur áhrif af skemmtiferðaskipum annarsvegar og stærri gámaflutningaskipum hinsvegar eru ólík.

Vestmannaeyjar eru ein af stærri höfnum landsins þegar litið er til útflutnings á sjávarafurðum. Eftirspurn er eftir því að þar geti stærri **gámaflutningaskip** lagst að bryggju sem geta borið stærri farm. Hjá skipafélögunum hefur þróunin verið sú að flutningaskipin hafa verið að stækka og miðað við núverandi

³ Faxaflóahafnir, 2011. Faxaflóahafnir. Heildstæð umhverfisstefna. Sjá http://www.faxaflaohafnir.is/wp-content/uploads/2013/08/upload/files/powerpoint/umhverfisskyrsla_-_2011.pdf

aðstæður í höfninni getur komið að því að ekki verði hægt að taka á móti þessum skipum. Greiður aðgangur að útflutningshöfn er mikilvægur fyrir atvinnulífið og því vill Vestmannaeyjabær skoða tiltæka kosti til að bæta aðstöðuna og horfa til framtíðar. Núllkosturinn, að gera ekki nýja höfn, er líklegur til að hafa verulega neikvæð áhrif fyrir sjávarútveginn sem er grunnstoðin í atvinnulífi í Eyjum. Nýr viðlegukantur eykur samkeppnisstöðu bæjarins og gerir mögulegt að taka á móti stærri flutninga- og skemmtiferðaskipum en áður hefur verið mögulegt.

Flutningaskipunum fylgir aukin þörf fyrir athafnarými í landi sem þarf að verða til í uppbyggingu vegna nýrrar stórskipahafnar. Ef ekki þá verður togstreita á milli núverandi starfsemi og þeirrar nýju. Eins má nefna að nýjum stórskipakanti fylgir umferð frá megin athafnasvæði hafnarinnar til og frá Friðarhöfn, en þar við eru gámar tæmdir og fylltir.

Fjölgun ferðamanna með skemmtiferðaskipum er líkleg til að hafa margskonar samfélagsleg áhrif. Í dag geta - þrjú minni skemmtiferðaskip lagst að bryggju í Eyjum í einu en algengt er að með þeim séu 150-400 farþegar. Stærri skip liggja við akkeri fyrir utan Vestmannaeyjar og kemur þá eingöngu hluti farþega þeirra í land. Árið 2016 er áætlað að alls komi 43 skip til Vestmannaeyja og af þeim hafa 10 legið við akkeri. Það eru stærri skip með 500-2000 farþega. Einn af stærri dögnum árið 2016 var þegar 3 skip voru í einu í höfninni með 1000 gesti þann 25. júlí.⁴

Með nýjum hafnarkanti væri opnað fyrir að stærri skip geti lagst að bryggju. Horfa má til reynslu Ísafjarðar, en fyrir tveimur árum komu þangað 45 skip með rétt um 40 þúsund farþega⁵ en árið 2016 komu þangað 83 skip með yfir 84.000 farþega. Stærsta skipið sem kom til Ísafjarðar árið 2016 tók 4363 farþega og alls komu þangað 15 skip með fleiri farþega en 3000. Af þessu má sjá að það yrði mikil breyting fyrir Vestmannaeyjar að fara úr því að taka á móti skipum þar sem farþegar eru um 1000 á stærstu dögnum í að taka á móti skipum með tvö, þrjú og fjögur þúsund farþegum.

Huga þarf að því að varðveita þau gæði sem eru undirstaða ferðapjónustu. Huga þarf að göngu – og akstursleiðum til og frá viðlegukanti og gera ráð fyrir þeim framkvæmdum. Þá er hætta á að vinsælir ferðamannastaðir sem farþegar skemmtiferðaskipa sækja hvað mest í fái á sig yfirbragð fjölsóttts ferðamannastaðar og fæli aðra ferðamenn frá vegna fjöldans. Tekjur af komu skemmtiferðaskipa fara helst til hafnarsjóðs en reynslan sýnir að ferðamennirnir skilja ekki mikið eftir sig í samfélaginu nema fyrir þau fyrirtæki og áfangastaði sem komast inn í skipulag skipulagðra ferða sem boðið er upp á úr skipunum. Með móttöku fleiri og stærri skemmtiferðaskipa er þörf á að byggja upp innviði í Vestmannaeyjum til að taka á móti þeim fjölda þannig að ekki hljóti skemmdir af gestakomunni. Þegar komið er til Eyja þarf að vera stefna um hvaða staðir geta tekið við fjöldanum og hverja skal vernda.⁶

Tekið er á móti minni skemmtiferðarskipum í dag með u.þ.b. 100-500 farþega. Von er á rúmlega 60 skipum árið 2018 og „ljóst er að vandamál geta skapast í starfsemi hafnarinnar þegar fjöldi skemmtiferðaskipa er orðið slíkur sem stefnir í, og þarf að skoða framtíðina í því samhengi“.⁷

Áhrif frá komu stórra skemmtiferðaskipa í minni samfélög geta verið veruleg.

Vestmannaeyjahöfn er hluti af grunnkerfi hafna vegna ferjuhafnar. Uppbygging stórskipahafnar í Vestmannaeyjum hefur ekki verið á samgönguáætlun og er ekki hluti af tillögu að samgönguáætlun fyrir árin 2015-2026.

Á meðan unnið var að endurskoðun aðalskipulagsins ákvað Vestmannaeyjabær að samþykkja ekki áform um friðlýsingu svæða í fjöllumum við Eiðið, það er ekki stefna Vestmannaeyjabæjar. Ströndinni við Eiðið og Skansinn er nú þegar raskað en ekki liggja fyrir upplýsingar um áhrif á lífríki í sjó, og er það því háð óvissu.

Í eftirfarandi matstöflu eru tekin saman líkleg umhverfisáhrif vegna stefnu um uppbyggingu stórskipahafnar sem getur tekið á móti skemmtiferðaskipum og stærri gámaflutningaskipum:

⁴ http://www.mbl.is/frettir/innlent/2016/07/26/yfir_thusund_turistar/

⁵ Björk Pálsdóttir, 2016. Tækifæri í kringum skemmtiferðaskip í Reykjavíkurbær – möguleikar á þjónustu fyrir ferðamenn. Lokaverkefni, Háskólinn á Akureyri.

⁶ Rannsóknamiðstöð ferðamála, 2014. Skemmtiferðaskip við Ísland. Úttekt á áhrifum. Sjá <http://www.rmfi.is/static/research/files/skyrsla-skemmtiferdskip-2014-vefutigafapdf>

⁷ Framkvæmda og hafnarráð – 196. fundur 26. október 2016. Sjá <http://vestmannaeyjar.is/is/meetings/view/2016/10/26/framkvæmda-og-hafnarrad-196>.

Umhverfisþáttur	Vægi / Áhrif
Samfélag	- Neikvæð áhrif á loftgæði.
Atvinnulíf	- Möguleg neikvæð áhrif á gæði sem eru undirstaða ferðaþjónustu. + Jákvæð áhrif á sölu þjónustu til ferðamanna og jákvæð áhrif á sjávarútveg vegna stærra útflutningshafnar.
Náttúra	+/- Engin eða lítil áhrif á svæði sem hafa verið í friðlýsingaferli og svæði á náttúruminjaskrá. Áhrif á lífríki á landi eru líkleg til að vera óveruleg en áhrif á lífríki í sjó eru háð óvissu.
Grunnkerfi	0 Aukið álag á grunnkerfi samgangna og vegna úrgangs en áhrifin eru líkleg til að lítil.

Niðurstaða umhverfismats:

Breytingin er líkleg til að hafa neikvæð áhrif á loftgæði og gæði sem er undirstaða ferðaþjónustu vegna þess fjölda sem líklegur er að koma með stærra skemmtiferðaskipum. Áhrif á náttúru eða lífríki í sjó eru háð óvissu.

Aðalskipulagið gerir ráð fyrir nýrri höfn/viðlegukanti og er ástæðan fyrst og fremst sú að vonast er eftir jákvæðum áhrifum á atvinnulíf vegna aukinna tækifæra til útflutnings með stærra skipum, en einnig vegna mögulegra jákvæðra áhrifa á ferðaþjónustu.

Til að vinna á móti neikvæðum áhrifum á upplifun gesta og álagi og innviði verður mótuð stefna í samvinnu við hagsmunaaðila sem setur ramma um hámarks fjölda gesta með skemmtiferðarskipum t.d. á sólarhring eða aðrar viðmiðanir sem að eiga við.

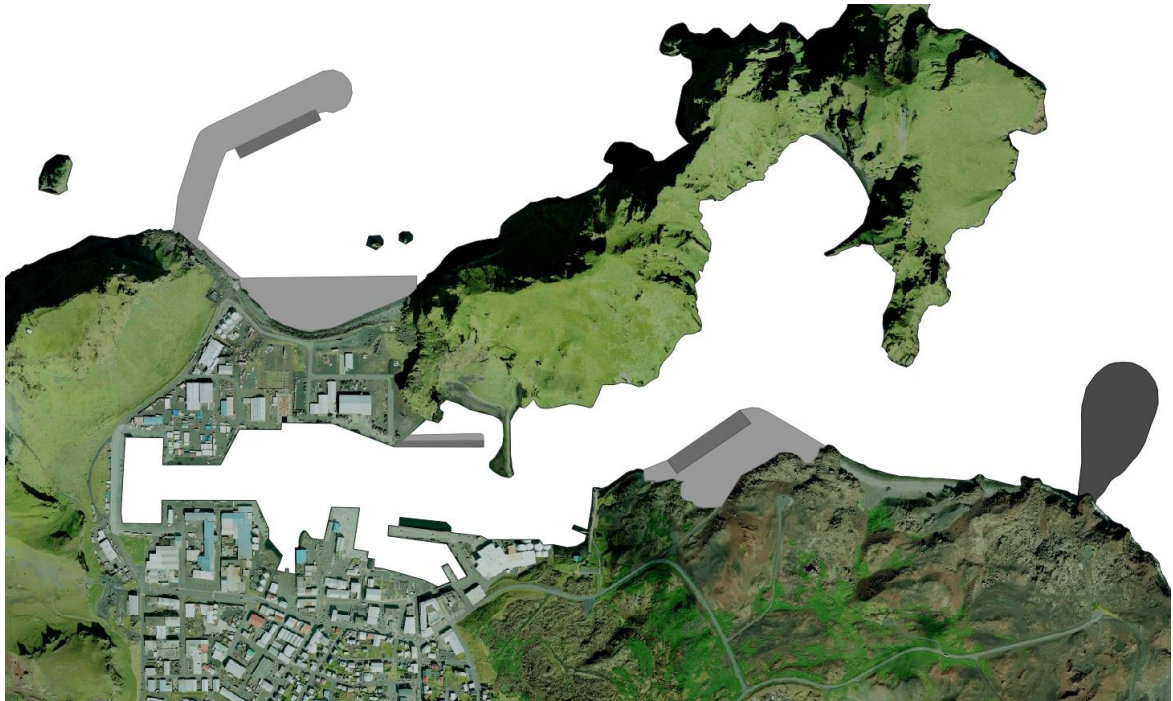
Valkostir um legu og útfærslu hafnar/viðlegukants og samanburður þeirra

Skoðaðir hafa verið þrjú kostir í vinnu við aðalskipulagið sem allir gera ráð fyrir nýjum hafnarkanti:

- A. Vestan við Eiðið
- B. Við Skansinn
- C. Við Lönguna

Umhverfisþættir: Valkostirnir eru líklegir til að hafa áhrif á eftirtalda umhverfisþætti:

- **Samfélag**
 - Lýðheilsa
- **Atvinnulíf**
 - Atvinnulíf
- **Náttúra**
 - Lífríki, verndun og líffræðilegur fjölbreytileiki
 - Landslag/ásýnd
 - Náttúru- og menningarminjar
 - Jarðminjar, jarðefni, jarðvegur
- **Grunnkerfi**
 - Samgöngur
 - Veitur



A. Vestan við Eiðið

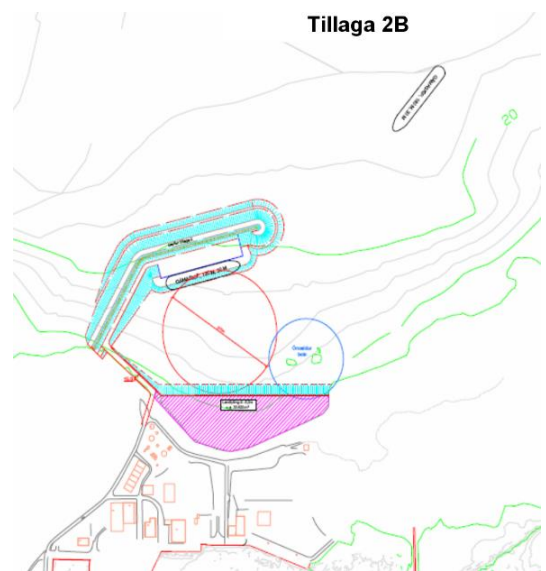
Valkosturinn gerir ráð fyrir gerð landfyllingar við Eiðið þar sem yrði athafnasvæði, og gerð brimvarnargarðs með viðlegukanti. Ný vegtenging yrði með ströndinni að brimvarnargarði.

Gildandi aðalskipulag gerir ráð fyrir hafnarsvæði með athafnasvæði fyrir hafnartengda starfsemi á Eiðinu. Mikil eftirspurn er eftir húsnæði fyrir atvinnustarfsemi þar, þar sem húsnæði af því tagi í bænum er nánast allt fullnýtt. Vænta má samkeppni um húsnæði og athafnasvæði milli hefðbundinnar hafnarstarfsemi í Eyjum sem byggir á útgerð og starfsemi tengdri nýrri stórskipahöfn. Á Eiðinu er dælustöð fyrir fráveitu með dælum til að dæla fráveitu út fyrir Eiðið.

Á Eiðinu er upphafsstaður gönguleiðar á Heimaklett. Heimaklettur, Háin og nálæg fjöll og klettar sem hafa verið í friðlýsingarferli vegna verndunar búsvæða fugla. Það ferli er nú stopp vegna þess að Vestmannaeyjabær samþykkir hana ekki fyrir sitt leyti. Í þeirri friðlýsingu hefur verið gert ráð fyrir að sjósvæðið norður undan Eiðinu yrði undanþegið friðlýsingu.

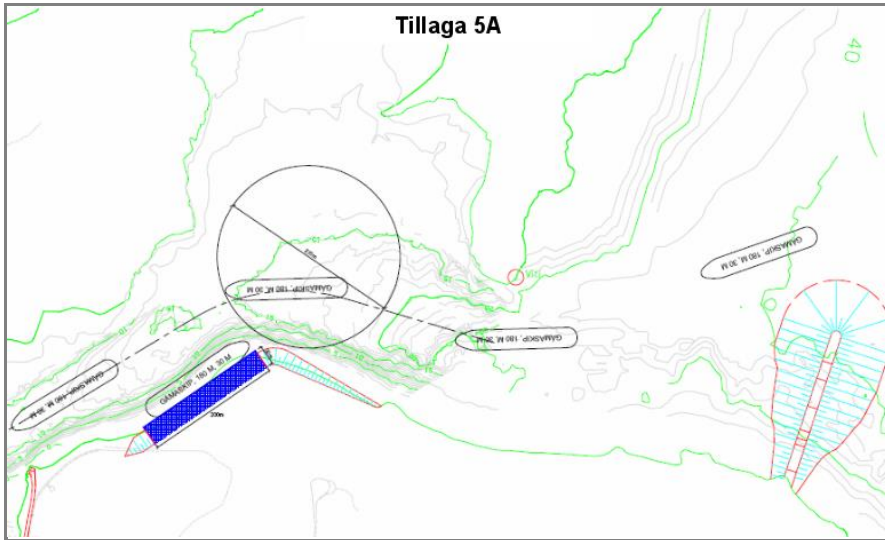
Aðgengi að gönguleið á Heimaklett getur orðið fyrir áhrifum og sjónræn áhrif og upplifun á svæðinu mun breytast þannig að manngert umhverfi verður meira áberandi, sérstaklega frá hafi.

Mikið magn af efni þarf til að gera landfyllingar, varnargarða og grjótvörn. Jarðefni er takmörkuð auðlind í Vestmannaeyjum og má búast við að talsverður hluti af því efni sem þarf í framkvæmdina þurfi að koma úr landi. Efnistaka er því líkleg til að valda umhverfisáhrifum í öðrum sveitarfélögum auk þess sem flutningar á efni valda umtalsverðum umhverfisáhrifum af völdum útblásturs gróðurhúsalofttegunda.



B. Í Skansfjöru

Valkosturinn gerir ráð fyrir viðlegukanti í Skansfjöru og sjóvarnargarði út frá Eldfellshrauni austan við Klettsnef. Ekki er víst að þörf sé á sjóvarnargarðinum en gera þarf ráð fyrir honum.



Nýr viðlegukantur við Skansfjöru mun loka svæði sem nú er nýtt til efnisnáms. Því þarf að fá efni annars staðar frá.

Líkur eru til þess að hreyfingar jarðefna í sjó, sem nú sest til í Skansfjöru breytist, bæði vegna nýs hafnarkants og vegna nýs sjóvarnargarðs. Efni sem nú er fangað í Skansfjöru gæti borist inn í höfnina og þar þyrfti að dýpka.

Þörf er á efni í landfyllingu í Skansfjöru og í mögulegan sjóvarnargarð, ef þörf verður á honum. Jarðefni er takmörkuð auðlind í Vestmannaeyjum og má búast við að hluti af því efni sem þarf í framkvæmdina þurfi að koma úr landi. Efnistaka er því líkleg til að valda umhverfisáhrifum í öðrum sveitarfélögum auk þess sem flutningar á efni valda umtalsverðum umhverfisáhrifum af völdum útblásturs gróðurhúsalofttegunda.

Gera þarf ráð fyrir athafnasvæði fyrir gáma, aðkomu fyrir rútur og tengda aðstöðu. Gera þarf vegi og gönguleiðir til og frá nýju hafnarsvæði. Flytja þyrfti gáma á milli Friðarhafnar og Skansfjöru, mögulega allt að 100 gáma á dag í gegn um miðbæinn, þar sem umferð er þegar mikil. Ekki er gert ráð fyrir að höfn í Skansfjöru verði fyrir uppsjárskíp og löndun.

Viðlegukantur og sjóvarnargarður eru við hraun þar sem framkvæmdir hafa verið takmarkaðar skv. ákvörðun í Aðalskipulagi Vestmannaeyja 2002-2014. Þar hefur verið óheimilt að raska landi nema með leyfi umhverfis- og skipulagsráðs og í sérstökum tilfellum Umhverfisstofnunar. Vilji hefur verið til þess að vernda hraunið og þær jarðmyndanir sem þar eru, en þær eru verndaðar skv. lögum um náttúruvernd.

Gæta þarf að lagnaleiðum á svæðinu. Eins þarf að gæta að snúningssvæði vegna umferðar stærri skipa en snúningssvæðið getur haft áhrif á strandsvæði í Klettsvík.

Sjónræn áhrif og rask vegna nýrra mannvirkja í náttúruríku umhverfi við eldhraun/Flakkarann. Við uppbyggingu brimvarnargarðs út frá nýja hrauninu þarf að gæta þess að raska ekki hrauninu sem er hverfisverndað og nýtur verndar samkvæmt náttúruverndarlögum.

C. Við Lönguna

Valkosturinn gerir ráð fyrir viðlegukanti við Lönguna og mögulegt er að brimvarnargarð þurfi út frá Eldfellshrauni, austan við Klettsnef. Fjarlægja þyrfti brimvarnargarð sem kallaður er Hörgseyrargarður út frá Heimakletti.

Þessi kostur bætir aðstöðuna til að taka á móti stærri skipum lítið, því erfitt er að snúa stórum skipum sem eru komin þetta langt inn í höfnina.

Þörf er á efni í landfyllingu við Lönguna, fjarlægja brimvarnargarð út frá Heimakletti og mögulega byggja nýjan upp austan við Klettsnef. Jarðefni er takmörkuð auðlind í Vestmannaeyjum og því er mögulegt að hluti af því efni sem þarf í framkvæmdina þurfi að koma úr landi. Efnistaka er því líkleg til að valda umhverfisáhrifum í öðrum sveitarfélögum auk þess sem flutningar á efni valda umtalsverðum umhverfisáhrifum af völdum útblásturs gróðurhúsalofttegunda. Mögulega er hægt að nýta hluta af efni úr dýpkun hafnarinnar í landfyllingu.

Þegar brimvarnargarður út frá Heimakletti er fjarlægður þá mun það hafa áhrif í innri höfninni. Áhrif þess eru óviss. Framkvæmdir myndu kalla á umtalsverðar dýpkunarframkvæmdir en það efni mætti mögulega nota í fyllingu. Dýpka þarf næsta nágrenni til að stór skip hafi pláss til að snúa sem nemur meira en 70.000 rúmmetrum. Þrátt fyrir þá dýpkun mun ekki verða hægt að taka á móti jafn stórum skipum á þessum stað og hinir valkostirnir geta boðið upp á.

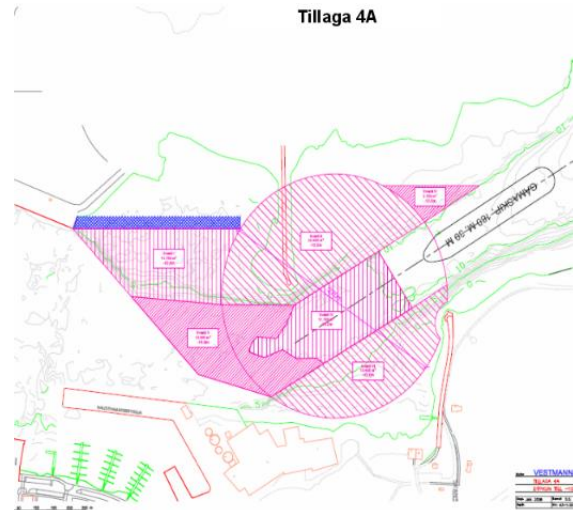
Gera þarf ráð fyrir athafnasvæði fyrir gáma, aðkomu fyrir rútur og tengda aðstöðu. Gera þarf vegi og gönguleiðir til og frá nýju hafnarsvæði.

Heimaklettur, Háin og nálæg fjöll og klettur hafa verið í friðlýsingarferli vegna verndunar búsvæða fugla. Í þeirri friðlýsingu hefur verið gert ráð fyrir að Heimaklettur yrði friðaður og öll mannvirkjagerð bönnuð. Nú hefur Vestmannaeyjabær hætt þessu ferli fyrir sitt leyti en breyting á skipulaginu hefði getað haft þau áhrif að gengið væri á svæði í friðlýsingarferli vegna verndunar búsvæðis fugla.

Breytingin er líkleg til að hafa áhrif á Lönguna sem er fallegur, skjólsæll og sögufrægur staður í Eyjum. Langan er í dag einangruð frá landi. Langan var mikið notuð til útivistar á fyrri hluta síðustu aldar, sérstaklega eftir að byggð var timburbrú utan í Löngunefi til að auðvelda byggingu Hörgseyrargarðsins.

Sjónræn áhrif og rask vegna nýrra mannvirkja í náttúruríku umhverfi við Heimaklett.

Samantekt umhverfisáhrifa og einkunnagjöf er í eftirfarandi matstöflu.



Einkunnagjöf – grænt er besti kostur og rautt er sísti kostur.

Stefna	Umhverfispættir			
	Samfélag	Atvinnulíf	Náttúra	Grunnkerfi
<i>A. Vestan við Eiðið</i>	Neikvæð áhrif á loftgæði og vegna hávaða. Möguleg neikvæð áhrif á þolmörk íbúa og ferðamanna.	Árekstrar geta orðið við hefðbundna útgerð og athafnastarfsemi henni tengdri.	Neikvæð sjónræn áhrif af nýrri uppbyggingu.	Hefur áhrif á lagnir fyrir dælustöð fyrir fráveitu.
<i>B. Í Skansfjöru</i>	Neikvæð áhrif á loftgæði og vegna hávaða. Neikvæð áhrif á umferð í gegn um miðbæinn. Möguleg neikvæð áhrif á þolmörk íbúa og ferðamanna.	Möguleg neikvæð áhrif á starfsemi í miðbæ vegna umferðar. Mætir ekki þörfum atvinnulífsins um stærð athafnasvæðis við hafnarbakka.	Möguleg neikvæð áhrif á eldhraun sem njóta verndar, sjónræn áhrif í náttúruríku umhverfi og áhrif á efnistöku.	Áhrif á lagnaleiðir háðar útfærslu. Þarf uppbyggingu á grunnkerfum.
<i>C. Við Lönguna</i>	Neikvæð áhrif á loftgæði og vegna hávaða. Möguleg neikvæð áhrif á þolmörk íbúa og ferðamanna.	Árekstrar geta orðið við hefðbundna útgerð og athafnastarfsemi henni tengdri.	Neikvæð sjónræn áhrif af nýrri uppbyggingu.	Óveruleg áhrif.

Niðurstaða umhverfismats um valkosti:

Niðurstaðan er að stefnt verði að uppbyggingu stórskipahafnar við Eiðið og í Skansfjöru. Staðsetning við Eiðið hentar best til uppbyggingar til framtíðar, sinnir best útgerðinni og þar eru mestu möguleikarnir um athafnasvæði sem hentar höfninni. Staðsetning í Skansfjöru þykir næst besti kosturinn á eftir Eiðinu fyrir hafnaruppbyggingu til framtíðar en sveitarfélagið telur nauðsynlegt að halda þeim kosti inni á skipulagi. Minni kostnaður er við uppbyggingu í Skansfjöru, og þó uppbygging við Eiðið myndi þjóna atvinnulífinu best þá er sú uppbygging ekki í hendi. Þar sem ákvörðun um uppbyggingu er háð ákvörðunum í samgönguáætlun er það stefna sveitarfélagsins að halda báðum kostum opnum.

Lítið af jarðefnum er til í Eyjum fyrir þessa uppbyggingu og þarf að fara vel yfir efnistökuvegna þessa. Skortur er á stórgrýti í Eyjum, sem mögulega þyrfti að nýta í grjótvörn en slíkt efni þyrfti að koma ofan af landi. Mögulega er hægt að nota efni í fyllingar úr Landeyjahöfn eða af nýja hrauninu þar sem áformað er að hafa athafnasvæði.

Við gerð brimvarnargarðs út frá nýja hrauninu þarf að gæta þess að raska ekki hrauninu en þar er allt rask af þessu tagi óheimilt, eins og kemur fram í skilmálum.

Umfjöllun um áhrif aðalskipulagsins á umhverfisþætti:

Áhrif vegna sýningarsvæðis í sjókvíum geta annars vegar verið vegna starfsemi tengdri kvíum í sjó, vegna siglinga eða vegna mannvirkja á landi.

Sýningarsvæði er líklegt til að styðja við ferðapjónustu í Eyjum og búa til nýjan áfangastað. Áformin gera ráð fyrir að sýningarsvæði með dýrum í kvíum verði í Klettsvík. Reynsla er af því að halda kvíar í Klettsvík og hafa kvíar eyðilagst í miklum óveðrum. Bregðast þarf við þeirri hættu. Alltaf er möguleiki á að tegundir í kvíum sleppi út í hið náttúrulega umhverfi og þarf að bregðast við því. Áhrif vegna uppsöfnunar næringarefna á botni vegna fóðrunar eru ekki líkleg til að vera neikvæð, ef miðað er við að fóðrun sé með líkum hætti og vegna fiskeldisstöðva. Fyrir liggja matsskylduákvæðanir vegna slíks eldis í Klettsvík.

Ekki er gert ráð fyrir mannvirkjum í fjörunni en heimilt verður að vera þar með t.d. aðstöðu til að geyma/lagfæra kvíar. Þess skal þá gætt að öll ummerki vegna umgengni séu lágmörkuð. Eftir stendur að áformin eru líkleg til að hafa sjónræn áhrif í náttúruríku umhverfi.

Ystiklettur og fjara Klettsvíkur voru friðlýsingarferli, sem nú hefur stöðvast vegna andstöðu Vestmannaeyjabæjar. Í þeim áformum hafði verið tekið tillit til þess að umgengni yrði um fjöruna í Klettsvík.

Hrun getur orðið úr klettunum og þarf að taka tillit til þess á ströndinni.

Samantekt umhverfisáhrifa og einkunnagjöf er í eftirfarandi matstöflu.

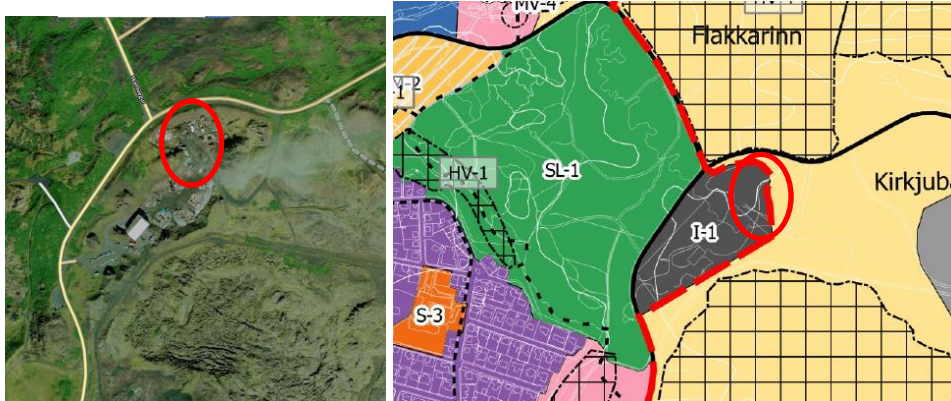
Umhverfisþáttur	Vægi / Áhrif
Samfélag	+/- Taka þarf tillit til hættu vegna hruns.
Atvinnulíf	+ Jákvæð áhrif á uppbyggingu ferðapjónustu.
Náttúra	- Neikvæð sjónræn áhrif á fjöru og hafsvæði í náttúruríku umhverfi.

Niðurstaða umhverfismats: Breytingin er líkleg til að hafa neikvæð áhrif á náttúru og landslag, vegna sjónrænna áhrifa. Áhrif á atvinnulíf eru líkleg til að vera jákvæð en önnur áhrif eru óveruleg.

Til að lágmarka áhrif á fjöruna í Klettsvík eru settir skilmálar um að ummerki eftir umgengni í Klettsvík verði lágmörkuð.

2.4 Stækkun iðnaðarsvæðis fyrir sorpvinnslu

Lýsing: Stækkun á iðnaðarsvæði fyrir athafnasvæði sorpvinnslu.



Umhverfisþættir: Stefnan er líkleg til að hafa áhrif á eftirtalda umhverfisþætti:

- **Samfélag**
 - Byggðarmynstur
- **Náttúra**
 - Landslag/ásýnd
 - Jarðminjar, jarðefni, jarðvegur

Umfjöllun um áhrif á umhverfisþætti:

Útiathafnasvæði sorpvinnslunnar hefur stækkað til austurs. Með því gengur manngert svæði á svæði inn á náttúruríkt svæði. Athafnasvæðið, eins og það er nú, er afmarkað með mönum sem lágmarka sjónræn áhrif af láglandi og er auk þess nokkuð niðurgafið. Þá eru hraunhraukar á útjaðri svæðisins nýttir til að draga úr sjónrænum áhrifum. Helstu sjónrænu áhrifin eru frá toppi Eldfells og úr lofti.

Svæði sorpvinnslunnar er afmarkað af vegi til vesturs og norðurs og að nokkru leyti að gömlu hitaveituaðinni sem lá frá hraunhitaveitunni til suðurs. Til austurs, þangað sem svæðið stækkar, er yfirborð að einhverju leyti raskað. Þar er m.a. vegslóði en á þessu svæði eru hraunmyndanir misgreinilegar þar sem þarna er mikið um laus gosefni.

Eldfell og hluti Eldfellsbrauns eru á náttúruminjasrá en gögn sem sýna afmörkun þessa svæðis eru ekki aðgengileg.

Samantekt umhverfisáhrifa og einkunnagjöf er í eftirfarandi matstöflu.

Umhverfisþáttur	Vægi / Áhrif
Samfélag	- Byggð gengur yfir náttúruríkt svæði.
Náttúra	- Byggð gengur yfir hraun.

Niðurstaða umhverfismats:

Breytingin er líkleg til að hafa neikvæð áhrif á náttúru og landslag, vegna neikvæðra áhrifa þegar byggð gengur yfir náttúruríkt svæði.

Til að lágmarka sjónræn áhrif verða settir skilmálar um að draga skuli úr þeim með mönum eða með fyrirkomulagi á svæðinu.

2.5 Athafnasvæði fyrir atvinnustarfsemi

Lýsing: Nokkur eftirspurn er eftir lóðum fyrir atvinnustarfsemi en athafnasvæði við Hána og á Eiðinu eru nánast fullbyggð. Athafnasvæði í hrauninu hefur ekki verið byggt upp en fyrirtæki hafa lítið leitað eftir því að fara þangað með starfsemi sína. Því voru aðrir kostir skoðaðir í vinnu við aðalskipulagið:

- A. Við sorpvinnslu
- B. Milli flugvallar og Helgafells
- C. Vestan við flugvöll

- D. Borholusvæði austan við flugvöll
- E. Þéttingarsvæði
- F. Athafnasvæði í hrauninu á svæði Hraunhitaveitunnar



Umhverfisþættir: Valkostirnir eru líklegir til að hafa áhrif á eftirtalda umhverfisþætti:

- **Heilsueflandi samfélag og vönduð byggð**
 - Byggðarmynstur
- **Kraftmikið atvinnulíf**
 - Atvinnulíf
- **Virðing fyrir náttúru, landslagi og minjum**
 - Lífríki, verndun og líffræðilegur fjölbreytileiki
 - Náttúru- og menningarminjar
 - Landslag/ásýnd
 - Jarðminjar, jarðefni, jarðvegur
- **Góð grunnkerfi**
 - Samgöngur
 - Veitur

Umhverfisáhrif valkosta og samanburður þeirra:

A. Við sorpvinnslu.

Á svæðinu við sorpvinnsluna er ekki pláss fyrir aðra athafnastarfsemi en þá sem er þar fyrir. Það svæði er því ekki líklegt til að mæta þörfum atvinnulífsins um fleiri lóðir. Það er því ekki metið frekar sem valkostur.

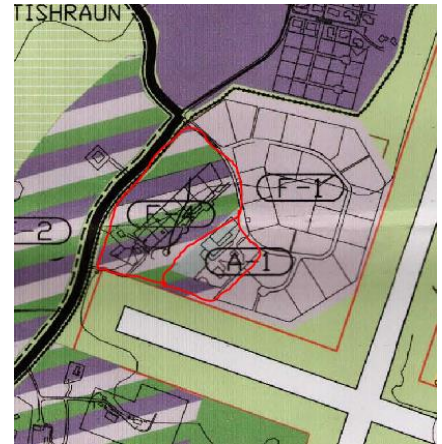
B. Milli flugvallar og Helgafells.

Svæðið milli flugvallarins og Helgafells (B) getur hentað fyrir uppbyggingu athafnasvæðis. Svæðið er á leiðinni út á flugvöll, getur átt vel með starfsemi á flugvöllinum og kæmi þannig í framhaldi af því atvinnusvæði. Uppbygging á þessu svæði myndi breyta ásýndinni á leiðinni út á flugvöll en á svæðinu er hesthús og þar er seld gisting. Með uppbyggingu á þessu svæði yrði nýtt land numið undir þéttbýli. Svæðið er í ágætum tengslum við þéttbýlið og flugvöllinn.



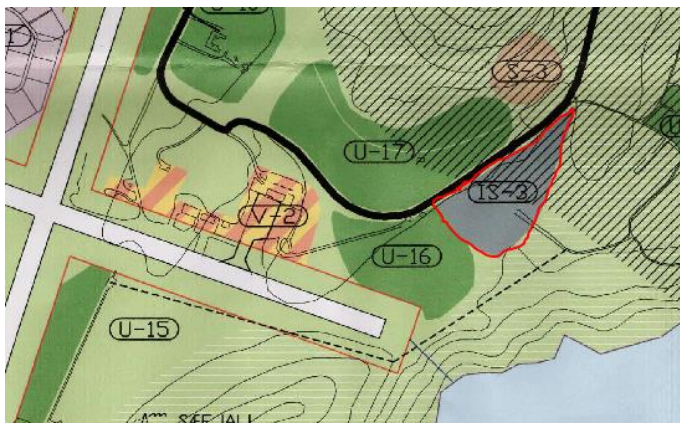
C. Vestan við flugvöll.

Vestan við flugvöllinn (C), hefur verið byggt upp svæði fyrir frístundahús en þar er líka athafnasvæði með vörugeymslum. Skoða má möguleikann á að stækka svæðið til að koma þar fyrir frekari starfsemi, sérstaklega á áttina að flugvöllinum. Gæta þarf að áhrifum á nálæga frístundabyggð en austan við svæðið er skipulagt frístundasvæði fyrir 24 hús. Svæðið er strjálbýlt.



D. Borholusvæði austan við flugvöll.

Á svæðinu austan við flugvöllinn (D) var borað eftir vatni og var það í afmarkað sem iðnaðarsvæði í síðasta aðalskipulagi. Enginn árangur var af boruninni og er leit hætt að heitu vatni. Svæðið mætti taka undir athafnasvæði eða verða landbúnaðarsvæði, eins og nálæg svæði, og með því yrði grænu yfirbragði svæðisins haldið. Svæðið er óbyggt og rétt við gígaröð sem mikilvægt er að vernda, vegna jarðminja. Hluti svæðisins er innan svæðis á náttúruminjaskrá. Nokkur fjarlægð er frá svæðinu í þéttbýlið.



E. Þéttingarsvæði

Ekkert framboð er á lóðum innan þéttbýlisins fyrir athafnastarfsemi og litlir möguleikar á þéttingarsvæðum. Í gildi er deiliskipulag fyrir Sprönguna sem gerir ráð fyrir að starfsemi steypustöðvar þar við sé víkjandi, en engin tímasetning er á því.

F. Athafnasvæði í hrauninu á svæði Hraunhitaveitunnar

Svæði E er athafnasvæði á eldra aðalskipulagi en þar hefur engin uppbygging atvinnuhúsnæðis átt sér stað. Svæðið á Eldfellsbrauni hefur verið raskað þar sem þar var starfsemi Hraunhitaveitunnar frá 1974-1988. Enn er þar eitthvað af lögnum og öðrum mannvirkjum frá þeim tíma. Svæðið þykir opið, þar er vindasamt og mikið af lausu efni þar sem fýkur til.

Samanburður á áhrifum valkosta:

Af þessum svæðum utan miðbæjar, eru svæðið milli flugvallar og Helgafells (A) og svæðið vestan við Flugvöllinn (B) í mestum tengslum við núverandi byggð. Stutt er í grunnkerfin, veitur og götur og samfella við skipulagt þéttbýli er meiri en fyrir hin svæðin. Svæði hraunhitaveitunnar og borholusvæðið eru meira út úr en hin.

Áhrif á jarðminjar, ásýnd og útsýni t.d. frá Eldfelli eru mestar fyrir svæðið við sorpvinnsluna (A), borholusvæðið (C) og svæði hraunhitaveitunnar (F). Unnið hefur verið með ásýndina fyrir svæði sorpvinnslunnar með mönnum.

Borholusvæðið (C) er alveg við gígaröð og er að hluta innan svæðis á náttúruminjaskrá. Svæði hraunhitaveitunnar er á opnu svæði, þar eru ásýndaráhrif líkleg til að vera mikil og svæðið sést vel frá Eldfelli. Er líklegt að uppbygging þar muni breyta ásýnd og upplifun af mjög stóru svæði á nýja hrauninu.

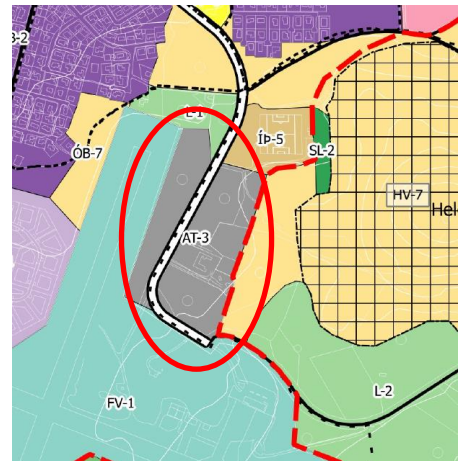
Samantekt umhverfisáhrifa og einkunnagjöf er í eftirfarandi matstöflu. Grænt er besti kostur og rautt er sísti kostur

Stefna	Umhverfisþættir			
	Samfélag	Atvinnulíf	Náttúra	Grunnkerfi
A. Milli flugvallar og Helgafells	Meira land fer undir þéttbýli	Mætir eftirspurn	Grænt svæði	Stutt í grunnkerfi veitna, stutt í núverandi byggð
B. Vestan við flugvöll	Meira land fer undir þéttbýli	Mætir eftirspurn	Grænt svæði	Stutt í grunnkerfi veitna, stutt í núverandi byggð
C. Borholusvæði austan við flugvöll.	Meira land fer undir þéttbýli	Mætir síður eftirspurn	Neikvæð áhrif á jarðminjar	Lengra í grunnkerfi og núverandi byggð
D. Þéttingarsvæði	Nýtir land betur.	Mætir eftirspurn best en framboð er lítið	Engin áhrif	Góð tengsl við grunnkerfi
F. Svæði Hraunhitaveitunnar	Meira land fer undir þéttbýli	Mætir síður eftirspurn	Neikvæð áhrif á landslag og ásýnd.	Lengra í grunnkerfi og núverandi byggð

Niðurstaða umhverfismats:

Niðurstaðan er að áfram er stefnt að því að svæði hraunhitaveitunnar verði athafnasvæði. Það svæði er á gildandi aðalskipulagi og þar er því ekki um að ræða breytingu á aðalskipulagi. Að auki verði svæði milli flugvallar og Helgafells bætt inn á aðalskipulag sem nýtt athafnasvæði.

Hér er því metin sú breyting að sett er stefna um uppbyggingu athafnasvæðis milli flugvallar og Helgafells. Breytingin er líkleg til að hafa neikvæð áhrif á land þar sem meira land fer undir þéttbýli. Aftur er líklegt að aukið framboð lóða fyrir athafnastarfsemi hafi jákvæð áhrif á atvinnulíf og er líklegt til að mæta eftirspurn eftir lóðum. Breytingin er ekki líkleg til að hafa teljandi áhrif á náttúru eða grunnkerfi en næst flugvellinum þarf að taka tillit til hindrunarflata flugvallarins sem takmarka hæð mannvirkja.



Samantekt umhverfisáhrifa og einkunnagjöf er í eftirfarandi matstöflu.

Umhverfisþáttur	Vægi / Áhrif
Samfélag	- Neikvæð áhrif þar sem meira land er tekið undir þéttbýli.
Atvinnulíf	+ Breyting er líkleg til að mæta eftirspurn eftir atvinnulóðum.

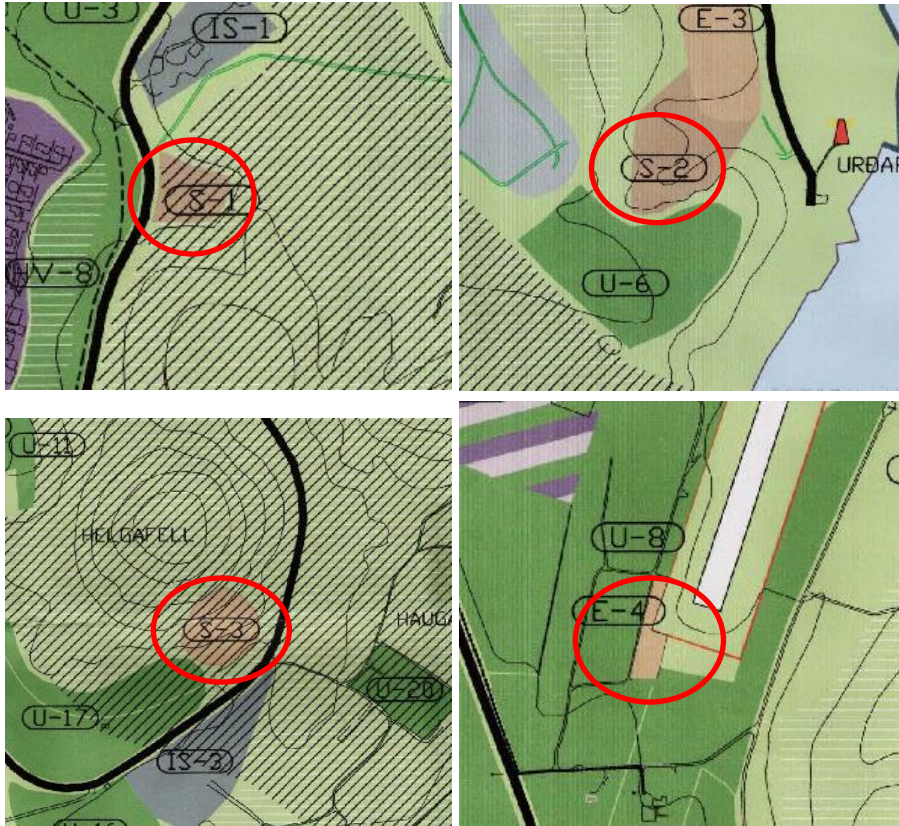
Niðurstaða umhverfismats:

Breytingin er líkleg til að hafa jákvæð áhrif á atvinnulíf en neikvæð áhrif á land, þar sem meira land er tekið undir þéttbýli.

2.6 Sorpförgunarsvæði og efnistökusvæði felld út

Lýsing: Í aðalskipulagi 2002-2014 var gert ráð fyrir að gömlu sorpbrennslusvæðin og urðunarstaðirnir S2 og S3 yrðu lagðir af á skipulagstímabilinu og gengið frá svæðunum með landmótun. Það hefur verið gert. Í aðalskipulaginu var einnig gert ráð fyrir að Bústaðagryfja S1 yrði nýtt út skipulagstímann. Henni hefur nú verið lokað og er verið að ganga frá henni með landmótun.

Í aðalskipulagi 2002-2014 var moldarnáma E-4 við suðurenda flugvallar. Þessari námu hefur nú verið lokað og svæðið frágengið. Þarna var líka jarðvegstíppur.



S-1, S-2, S-3 og E-4 á þéttbýlisupprætti Aðalskipulags Vestmannaeyja 2002-2014

Sorpförgunarsvæðin S-1, S-2 og S-3 eru því tekin af skipulagi. S-1, S-3 og E-4 verða hluti af óbyggðu svæði og S-2 verður að hluta óbyggt svæði og að hluta efnistökusvæði þar sem urðun hefur ekki átt sér stað. Í skilmálum fyrir svæðið er stefna um að gengið sé frá þessum svæðum með landmótun.

Umhverfispættir: Stefnan er líkleg til að hafa áhrif á eftirtalda umhverfispætti:

- **Virðing fyrir náttúru, landslagi og minjum**
 - Náttúru- og menningarminjar
 - Landslag/ásýnd
 - Jarðminjar, jarðefni, jarðvegur
- **Góð grunnkerfi**
 - Úrgangur

Umfjöllun um áhrif á umhverfispætti:

Markmið breytingarinnar er að engin sorpurðunarsvæði verði í Vestmannaeyjum. Allt sorp fer í flokkunarstöð og er annað tveggja sett í endurvinnslu eða flutt upp á land til urðunar. Lokið er að taka það efnismagn sem áætlað var að taka í námu E-4 og hætt að nota svæðið sem jarðvegstíppur.

Samantekt umhverfisáhrifa og einkunnagjöf er í eftirfarandi matstöflu.

Umhverfisþáttur	Vægi / Áhrif
Náttúra	+ Jákvæð áhrif á landslag, ásýnd, svæði á náttúruminjaskrá, svæði með jarðminjum og hraun.
Grunnkerfi	+ Jákvæð áhrif þar sem urðun er hætt.

Niðurstaða umhverfismats:

Breytingin er líkleg til að hafa jákvæð áhrif á náttúru, landslag og úrgangsmál.

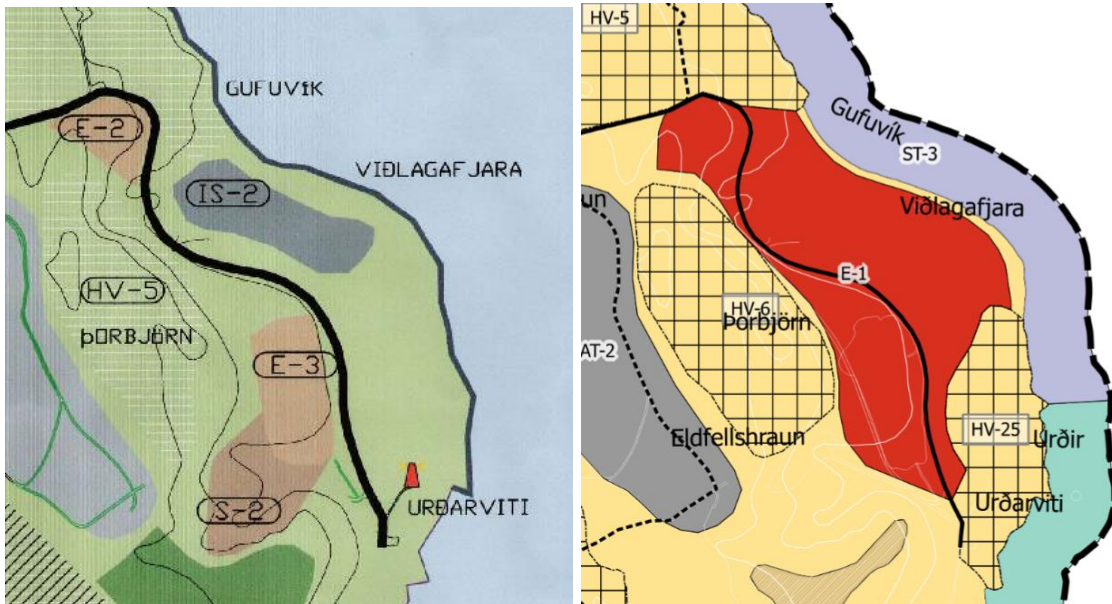
2.7 Efnistökusvæði

Lýsing: Farið hefur verið yfir afmörkun efnistökusvæða og áætlaða notkun. Út frá þeirri skoðun er útmörkun efnistökusvæða breytt miðað við áætluð not. Iðnaðarsvæði IS-2 sem var áformað fyrir fiskeldi og efnistökusvæði E-2 og E-3 sameinast, en svæðin eru bæði í og við Viðlagafjöru. Sett er inn stefna um að iðnaðarstarfsemi tengd efnisvinnslu geti verið á efnistökusvæði við Viðlagafjöru.

Í Skansfjöru er gert ráð fyrir efnistökusvæði á svæði sem nú er skipulagt fyrir stórskipahöfn, eins og aðstæður leyfa eða þar til uppbygging vegna hafnarinnar kemur í veg fyrir frekari efnistöku. Í Skansfjöru er hafnarsvæði í aðalskipulagi Vestmannaeyja 2002-2014 en samkvæmt skilmálum var þar einungis gert ráð fyrir efnistöku en ekki frekari mannvirkjum.

Eftirfarandi kort sýna þessar breytingar.

- IS-2/E-3/E-2/S-2 sameinað í eitt efnistökusvæði, afmörkun breytt og heimild sett inn fyrir efnisvinnslutengda starfsemi s.s. steypustöð, malbikunarstöð efnisvinnslu o.sv.frv.



Breytingar á E-2 og E-3 frá þéttbýlisuppdraetti Aðalskipulags Vestmannaeyja 2002-2014 og í nýju aðalskipulagi. Svæði sameinað í E-2 og iðnaðarsvæði fellt inn í svæðið. Ný hverfisvernd við Urðarvíta.

- E1 tekið út en þess í stað sett inn afmörkun fyrir hafnarsvæði H-4, þar sem efnisnám verður heimilt.



Breytingar á E-1/H-3 yfir í H-4 frá þéttbýlisupprætti Aðalskipulags Vestmannaeyja 2002-2014 og í nýju aðalskipulagi.

Umhverfisþættir: Stefnan er líkleg til að hafa áhrif á eftirtalda umhverfisþætti:

- **Kraftmikið atvinnulíf**
 - Íbúar, íbúðir, atvinnulíf
- **Virðing fyrir náttúru, landslagi og minjum**
 - Náttúru- og menningarminjar
 - Landslag/ásýnd
 - Jarðminjar, jarðefni, jarðvegur

Umfjöllun um áhrif á umhverfisþætti:

Markmið breytingarinnar er að í Vestmannaeyjum sé hægt að bjóða upp á jarðefni í framkvæmdir. Jarðefni til framkvæmda er takmörkuð auðlind í Vestmannaeyjum. Samhliða vinnu við aðalskipulag Vestmannaeyja var unnin greinargerð um stöðu efnismála.⁸ Markmiðið með þeirri vinnu er að kortleggja það efni sem til er og koma með tillögur sem myndu miða að hagkvæmstu nýtingu efnisins. Þannig verði alltaf nýtt það efni sem hagkvæmast er fyrir hverja framkvæmd þegar horft er til lengri tíma. Kosturinn við að taka efni í Skansfjöru er að það efni endurnýjar sig með efni sem berst með hafstraumum, sem á ekki við um önnur efnistökusvæði. Efnisvinnslu úr Skansfjöru verður hætt þegar þar verður byggður viðlegukantur og hafnarsvæði. Það mun hafa neikvæð áhrif á framboð af sandi.

Niðurstaða skoðunar á efnistökusvæðum er að æskilegt sé að stækka efnistökusvæði og efnisvinnslusvæðið í Viðlagafjöru og sameina það iðnaðarsvæðinu. Um leið er sett inn ný hverfisvernd á fjörukambinn við Urðarvita, en markmiðið með því er að vernda kambinn sem ver fjöruna og svæðið í Viðlagafjöru fyrir landrofi. Svæðið í og upp af Viðlagafjöru er aðalefnistökusvæðið í Eyjum. Mögulegt er að hefja efnisnám með landmótun á athafnasvæðinu á svæði hraunhitaveitunnar og ef farið er í framkvæmdir á flugvallarsvæðinu verður skoðað hvort hægt verður að nýta jarðefni sem til falla vegna þess.

Stefnan styður við atvinnulíf og uppbyggingu húsnaðis og að auki hefur það jákvæð áhrif að bjóða upp á svæði fyrir atvinnustarfsemi sem er tengd efnistöku, svo sem fyrir steypustöð, malbikunarstöð eða efnisvinnslu af öðru tagi. Svæði þar sem efnistaka er heimiluð er misjafnlega viðkvæmt. Það er kostur að vinnslusvæðið í

⁸ Hreggviður Norðdahl, 2017. Frumathugun á notkun lausra jarðlaga á Heimaey og á eiginleikum og notkunarhæfni jarðefna á svæði A-3 (drög í vinnslu, óútgefin)

Viðlagafjöru og í nágrenni hennar sést ekki víða af úr Eyjunnri þó það sjáist frá sjó. Æskilegt er að sjónrænum áhrifum sé haldið í lágmarki, eins og kostur er. Það hefur jákvæð áhrif að hverfisvernda svæðið við Urðarvita.

Það efni sem er tiltækt á efnistökusvæðum er líklegt til að fullnægja eftirspurn vegna minni framkvæmda; húsbygginga, gatnagerðar og þess háttar næstu árin, en það mun ekki fullnægja eftirspurn eftir stórgrýti og fyllingarefni þegar kemur að hafnargerð í Skansfjöru og við Eiðið. Þegar að þeim framkvæmdum kemur er líklegt að sækja þurfi efni ofan að landi, til dæmis stórgrýti þar sem núverandi efnistökusvæði eru ekki líkleg til að anna eftirspurn.

Stefnan hefur áhrif á eldhraun sem runnið hefur á nútíma. Svæðið við Viðlagafjöru er nokkuð raskað og er því ekki hluti af lítt snortinni náttúru.

Samantekt umhverfisáhrifa og einkunnagjöf er í eftirfarandi matstöflu.

Umhverfisþáttur	Vægi / Áhrif
Atvinnulíf	+/- Jákvæð áhrif á atvinnulíf og uppbyggingu. Óvissa vegna þess að ekki er nægt framboð af stórgrýti .
Náttúra	- Neikvæð áhrif á eldhraun

Niðurstaða umhverfismats:

Breytingin er líkleg til að hafa jákvæð áhrif á atvinnulíf með því að bjóða upp á atvinnusvæði og jarðefni en neikvæð áhrif á náttúru þar sem efnisnám er á eldhrauni sem rann á nútíma, auk þess sem stefnan fullnægir ekki þörf fyrir efni í landfyllingar og stórgrýti miðað við fyrirhugaðar framkvæmdir.

2.8 Ný íbúðarsvæði

Lýsing: Töluvert er af lausum lóðum í Eyjum, bæði fyrir sérþýli, fjölbýli og íbúðir fyrir 60+. Miðað við spá um íbúafjölgun er þörf fyrir íbúðir fyrir um 850 nýja íbúa til ársins 2035 Ef miðað er við að fjöldi íbúa í íbúð verði í kring um 2,5 þá er þörf fyrir 340 nýjar íbúðir út skipulagstímabilið. Skoðaðir hafa verið mismunandi valkostir um uppbyggingu íbúðarsvæða.

Umhverfisþættir: Stefna um íbúðarsvæði er líkleg til að hafa áhrif á eftirtalda umhverfisþætti:


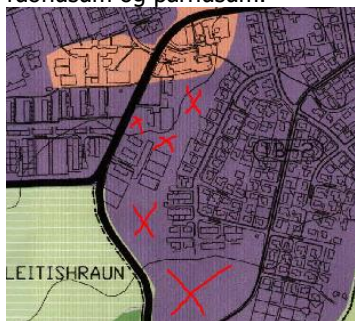

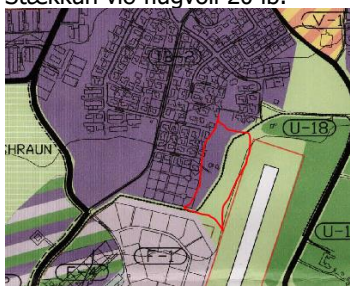
- **Samfélag**
 - Lýðheilsa
 - Byggðarmynstur
- **Atvinnulíf**
 - íbúðir, íbúar, atvinnulíf
- **Náttúra**
 - Lífríki, verndun og líffræðilegur fjölbreytileiki
 - Náttúru- og menningarminjar
 - Landslag, ásýnd
 - Jarðmyndanir, jarðefni, jarðvegur
- **Góð grunnkerfi**
 - Samgöngur

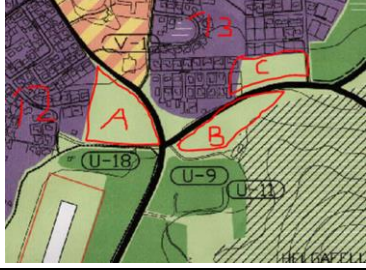
Umhverfisáhrif valkosta og samanburður þeirra:

Í eftirfarandi töflu kemur fram að á svæðum innan íbúðarsvæða skv. Aðalskipulagi Vestmannaeyja 2002-2014 eru í dag heimildir í skipulagi fyrir um 323 íbúðum af ýmsum stærðum. Þar er bæði átt við heimildir skv. aðalskipulagi og deiliskipulagi og lóðum sem hafa verið stofnaðar. Þar inni er líka möguleg uppbygging á íbúðarsvæði ÍB-3 þar sem ekki hefur verið deiliskipulagt. Miðað við að þörf sé fyrir 340 íbúðir á skipulagstímabilinu þá eru þegar skipulögð svæði nálægt því að uppfylla þá þörf.

Í töflunni er í dálki tvö sýnd möguleg þétting eða svæði sem er mögulegt að taka undir byggð í nýju aðalskipulagi. Þarna koma því fram valkostir um frekari þéttingu innan núverandi íbúðarsvæða eða möguleikar á að taka ný svæði undir byggð. Nýju svæðin eru annars vegar á milli þéttbýlisins og flugvallarins og hins vegar er sá möguleiki að grafa út hluta af Eldfellshrauni austur af miðbænum.

Innan þéttbýlisins er hægt að uppfylla þörf fyrir íbúðir á skipulagstímabilinu. Með frekari þéttingarmöguleikum er þörfin uppfyllt til lengri tíma. Samtals eru hér mögulegar rúmlega 700 íbúðir og þar af eru 150 á svæði við miðbæinn þar sem hraunið væri grafið út.

	Íbúðir skv. deiliskipulagi/aðalskipulagi	Möguleg þétting
Miðbær-hraun	0	Nýtt svæði u.þ.b. 4 ha, um 150 íbúðir.
Miðsvæði M1	Alls heimildir fyrir íbúðum í samþykktu deiliskipulagi = 53 íbúðir (Strandvegur 48, 52 og Tangagata 12. Ægisgata 2 í ferli, Strandvegur 45 A, Strandvegur 51, Strandvegur 66).	Stakkagerðistún, um 30 íbúðir. Safnahúsið, um 15 íbúðir. 
Hafnarsvæði H 1	Alls 9 íbúðir heimilar skv. deiliskipulagi (Strandvegur 66 og 74, Skildingavegur 14 og 16)	Frekari þétting ekki líkleg. Betra að beina henni inn á miðsvæði/íbúðarsvæði.
Hafnarsvæði H2	Engar íbúðir heimilar.	
Íbúðarsvæði ÍB1	Heimildir fyrir íbúðum í samþykktu deiliskipulagi = 47 . (Vestmannabraut 22b, 29-31, 60, 61, 63B, 70, Bárustígur 2,7,8, Miðstræti 7, Hvítungavegur 7, Hilmisgata 2-10, Baldurshagareitur, Reglubraut 1, 15a/b)	Malarvöllurinn við Löngulág 40 íbúðir.
Íbúðarsvæði ÍB2	Alls 100 íbúðir (+/-5). 25 íbúðir fyrir 60+ við Stremlugötu. 20 lóðir fyrir einbýli sunnan Stapa + pláss sunnan við Hrauntún og Kleifahraun. Möguleiki á 50-60 íbúðum í ráðhúsum og parhúsum. 	Stækkun svæðis (A) = 20 íb.  Stækkun við flugvöll 20 íb. 

Íbúðarsvæði ÍB 3	Lausar lóðir alls 20 fyrir einbýli og parhús – Gerðin.	Þétting möguleg við Sóhlíð og Kirkjuveg, um 15 íbúðir. Stækkun svæði B – 20 íbúðir. Stækkun svæði C – 20 íbúðir.
		
Íbúðarsvæði ÍB4	Alls 94 íbúðir. Hamrar, óbyggðar lóðir. 30 einbýli, 10 íbúðir í tveimur raðhúsum og 3 lóðir fyrir fjölbýli, um 54 íbúðir (18x3).	Bæta við og fjölga lóðum um 20 við Dverghamar. Stækkun íbúðarsvæðis sunnan við Hraunhamar. Mögulega pláss fyrir 30 íbúðir.
Landbúnaðarsvæði L4		Þétting í dreifbýli með búgarðabyggð u.þ.b. 8
	Alls 323 íbúðir . Heimildir fyrir íbúðum skv. samþykktu aðalskipulagi og deiliskipulagi.	Alls 388 íbúðir , þar af 150 íbúðir á svæði í hrauninu við miðbæinn.

Við mat á valkostum um þróun íbúðabyggðar var valkostum skipt í fernt:

- A. Þétting byggðar.
- B. Lóðir í sveit.
- C. Óbyggð svæði tekin undir byggð.
- D. Hraun tekið undir byggð.

Valkostunum var síðan gefin einkunn þannig að grænt er besti kosturinn og rautt er sísti kosturinn:

Stefna	Umhverfispættir		
	Samfélag	Náttúra	Grunnkerfi
<i>A. Þétting byggðar</i>	Betri nýting á landi, stýður fjölbreytta ferðamáta, minni akstur=betri loftgæði. Fjölbreyttar stærðir íbúða.	Gengur ekki á græn svæði.	Stutt í grunnkerfi veitna, stutt í núverandi byggð.
<i>B. Lóðir í sveit</i>	Meira land fer undir þéttbýli, stýður ekki fjölbreytta ferðamáta.	Gengur á græn svæði, eykur útstreymi gróðurhúsalofttegunda(meiri akstur).	Léleg nýting á grunnkerfum, dýr uppbygging veitur og þjónusta.
<i>C. Óbyggð svæði tekin undir byggð</i>	Meira land fer undir þéttbýli, stýður ekki fjölbreytta ferðamáta.	Áhrif á landslag, ásýnd.	Dýr uppbygging grunnkerfa veitna og þjónusta.
<i>D. Hraun tekið undir byggð</i>	Meira land fer undir þéttbýli, neikvæð áhrif á útivistarsvæði sem er í náttúrulegu umhverfi á jaðri byggðarinnar.	Neikvæð áhrif á menningarminjar, landslag, ásýnd, jarðmyndanir, vernduð hraun, menningarminjar undir hraun	Dýr uppbygging grunnkerfa veitna og þjónusta.

Niðurstaða umhverfismats um valkosti:

Niðurstaðan er sú að lagt er til að stefna að því að fjölga almennt íbúðum innan núverandi byggðar með þéttingu. Ekki er þó lagt til að heimila frekari fjölgun íbúða á hafnarsvæði H1 og á Stakkagerðistúni. Ekki þykir æskilegt að beina frekari uppbyggingu inn á hafnarsvæði og halda á í grænt svæði á Stakkagerðistúni.

Fjölgun íbúða á lóðum í dreifbýli með búgarðabyggð var ekki samþykkt en þar verður stefnan að heimilt sé að bæta við íbúðum í samræmi við það menningarlandslag sem fyrir er. Niðurstaðan var einnig að stækka ÍB3 ofan við Suðurgerði í beinu framhaldi af byggð þar og að heimila íbúðir á svæði sunnan við Hraunhamar, á móts við Foldahraun. Þá var ákveðið að afmarka þróunarsvæði fyrir miðbæjarsvæði inn í nýja hraunið upp af Skansinum. Öðrum valkostum þar sem skoðað var að taka óbyggð svæði undir byggð var hafnað, til dæmis að taka óbyggð svæði undir byggð norðaustan við Lukku, norð-vestan í Helgafelli og vestan við norðurenda flugbrautar. Með þessum valkostum má fjölga íbúðum um 200-250 umfram þær rúmlega 320 íbúðir sem núverandi skipulag heimilar. Það er töluvert umfram uppbyggingarpörf á skipulagstímanum og því er æskilegt að forgangsraða. Niðurstaðan er eftirfarandi uppbyggingarsvæði fyrir íbúðir í nýju aðalskipulagi:

A. Þétting byggðar

- Þétting byggðar; malarvöllurinn við Löngulág (ÍB1) um 40 íbúðir.
- Þétting Safnahúsið (M1) um 15 íbúðir.
- Þétting byggðar, Sóhlíð og Kirkjuvegur, (ÍB3) grisjun og lóðarbreytingar um 15 íbúðir.
- Þétting byggðar, Hraunhamar, Dverghamar (ÍB4), bæta við og fjölga lóðum um 20 íbúðir.
- Breyting á atvinnuhúsnæði í íbúðir í og við miðbæ. Mögulegt á efri hæðum en ekki á jarðhæð á svæði í miðbæ. Óútfært.

B. Óbyggð svæði tekin undir byggð

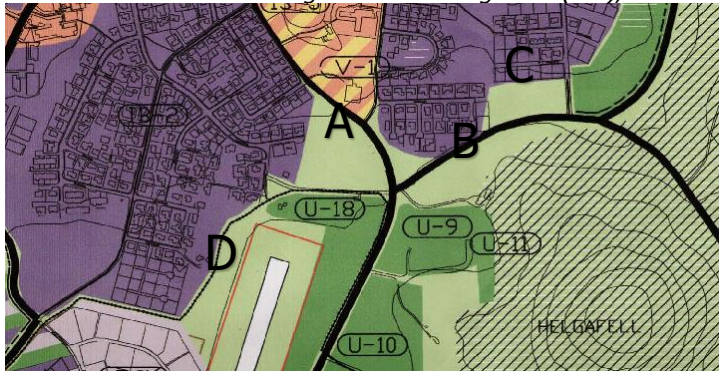
- Svæði ofan við Suðurgerði (ÍB 3) um 6-12 íbúðir. Merkt C á korti.
- Svæði sunnan við Hraunhamar (ÍB-4) um 30 íbúðir.
- Uppbygging á þróunarsvæði í miðbæ (M-2)– nýja hraunið, um 100-150 íbúðir.

Ekki er gert ráð fyrir eftirfarandi uppbyggingarkostum í aðalskipulaginu:

þéttingu á landbúnaðarsvæðum með búgarðabyggð.

Óbyggð svæði tekin undir byggð-

- Svæði norðaustan við Lukku (ÍB2), um 15-20 íbúðir. Merkt A á korti.
- Svæði við Helgafell (ÍB 3), um 10-12 íbúðir. Merkt B á korti.
- Svæði sunnan við Lukku og vestan við flugbraut (ÍB2), um 20 íbúðir. Merkt D á korti.



Umfjöllun um áhrif á umhverfisþætti:

Stefna um þéttingu byggðar er líkleg til að stuðla að bættum loftgæðum og styðja við fjölbreytta ferðamáta í daglegum athöfnum þar sem vegalengdir eru minni. Stefnan er líkleg til að mæta þörfum fyrir fjölbreytt húsnæði þar sem gert er ráð fyrir fjölbreyttri stærð íbúða og íbúðum sem henta fyrir alla aldurshópa. Þar getur forgangs röðun uppbyggingar haft áhrif. Töluverðri uppbyggingu er beint inn á óraskað land inn í nýja hraunið sem er líklegt til að hafa neikvæð áhrif á hraun, jarðmyndanir, landslag og menningarminjar. Með meiri áherslu á þéttingu byggðar t.d. með forgangs röðun uppbyggingar, er hægt að styðja betur við hagkvæma uppbyggingu grunnkerfa samgangna og veitna. Ekki er tekin afstaða til þess í hvaða röð uppbygging verður á íbúðarsvæðum.

Samantekt umhverfisáhrifa og einkunnagjöf er í eftirfarandi matstöflu.

Umhverfisþáttur	Vægi / Áhrif
Samfélag	- Meira land fer undir þéttbýli, neikvæð áhrif á útivistarsvæði sem er í náttúrulegu umhverfi á jaðri byggðarinnar.
Atvinnulíf	+ Jákvæð áhrif á fjölbreytt framboð íbúða
Náttúra	-- Neikvæð áhrif á menningarminjar, landslag, ásýnd, jarðmyndanir, vernduð hraun og menningarminjar undir hrauni þegar ný byggð er skipulögð á hrauni.
Grunnkerfi	- Dýr uppbygging veitna og þjónustu

Niðurstaða umhverfismats:

Breytingin er líkleg til að hafa neikvæð áhrif á samfélag og grunnkerfi þar sem stefnan byggir að stórum hluta á að taka nýtt land undir byggð. Líkur eru á verulega neikvæðum áhrifum á náttúru vegna áhrifa þegar íbúðarbyggð fer yfir svæði á nýja hrauninu og hefur neikvæð áhrif á hraun, menningarminjar, ásýnd, jarðmyndanir og mögulega menningarminjar undir hrauni.

2.9 Ný landbúnaðarsvæði

Lýsing: Svæði fyrir veitur er breytt í landbúnaðarsvæði þar sem nýtingu er breytt.

Umhverfisþættir: Stefnan er líkleg til að hafa áhrif á eftirtalda umhverfisþætti:

- **Heilsueflandi samfélag og vönduð byggð**
 - Lýðheilsa
 - Byggðarmynstur
 - Öryggi
 - Útivist og íþróttir
- **Virðing fyrir náttúru, landslagi og minjum**
 - Landslag/ásýnd

Umfjöllun um áhrif á umhverfisþætti:

Borað hefur verið eftir heitu vatni á svæðinu en vatn hefur ekki fundist í nýtanlegu magni. Landnotkun er því breytt í landbúnað en landið er nýtt sem beitiland. Deiliskipulag er í gildi fyrir svæðið sem segir til um að mannvirki vegna borunar skuli fjarlægja þegar borun er lokið. Breytingin styður við landbúnaðarnot og hefur lítil eða engin áhrif á ásýnd landsins. Ekki er gert ráð fyrir öðrum mannvirkjum en einföldu skýli fyrir búpening. Hluti svæðisins er á náttúruminjaskrá.

Samantekt umhverfisáhrifa og einkunnagjöf er í eftirfarandi matstöflu.

Umhverfisþáttur	Vægi / Áhrif
Samfélag	0 Engin eða óveruleg áhrif. Kemur til móts við þarfir fyrir beitjarland frístundabænda.
Náttúra	0 Engin eða óveruleg áhrif. Engin mannvirki verða byggð á svæði sem er á náttúruminjaskrá. Styður við græna ásýnd.

Niðurstaða umhverfismats:

Breytingin er líkleg til að hafa engin eða lítil áhrif á umhverfi.

2.10 Svæði fyrir stjórnuskoðun

Lýsing: Óskað hefur verið eftir svæði fyrir aðstöðu fyrir stjórnuskoðun austan við Eldfell, við svæði sem er ætlað fyrir lausagöngu hunda.

Umhverfisþættir: Stefnan er líkleg til að hafa áhrif á eftirtalda umhverfisþætti:

- **Heilsueflandi samfélag og vönduð byggð**
 - Útivist og íþróttir
- **Virðing fyrir náttúru, landslagi og minjum**
 - Lífríki, verndun og líffræðilegur fjölbreytileiki
 - Náttúru- og menningarminjar
 - Landslag/ásýnd
 - Jarðminjar, jarðefni, jarðvegur
 - Loftslagsbreytingar

Umfjöllun um áhrif á umhverfisþætti:

Markmið breytingarinnar er að skapa aðstöðu fyrir stjórnuskoðun þar sem gert er ráð fyrir mannvirkjum sem þjóna notkun svæðisins til stjórnuskoðunar og útivistar. Staðsetningin er valin þar sem svæðið er í nokkurri fjarlægð frá þéttbýlinu og öðrum upplýstum mannvirkjum.

Breytingin er líkleg til að hafa jákvæð áhrif tækifæri til útivistar. Gengið er á svæði sem er á vernduðu eldhrauni og svæði sem er á náttúruminjaskrá. Svæðið er gróið eftir landgræðslu undanfarinna ára. Svæðið hefur því ekki yfirbragð hrauns.

Samantekt umhverfisáhrifa og einkunnagjöf er í eftirfarandi matstöflu.

Umhverfisþáttur	Vægi / Áhrif
Samfélag	+ Jákvæð áhrif á tækifæri til útivistar.
Náttúra	- Neikvæð áhrif á eldhraun og svæði á náttúruminjaskrá.

Niðurstaða umhverfismats:

Breytingin er líkleg til að hafa jákvæð áhrif á tækifæri til útivistar en neikvæð áhrif á eldhraun og svæði á náttúruminjaskrá.

Til að draga úr áhrifum verða skilmálar um að mannvirki verði á forsendum útivistar og af litlu umfangi. Draga skal úr sjónrænum áhrifum mannvirkja. Áhrif á aðra umhverfisþætti eru óveruleg.

2.11 Afmörkun afþreyingar og ferðamannasvæða við Eldheima, Skansinn og í Herjólfsdal

Lýsing: Við Eldheima, Skansinn og í Herjólfsdal eru afmörkuð afþreyingar- og ferðamannasvæði. Um er að ræða nýjan landnotkunarflokk í nýrri skipulagsreglugerð en hann þykir eiga vel við þá landnotkun sem er við Eldheima, Skansinn og í Herjólfsdal. Þar er uppbygging á forsendum afþreyingar og ferðaþjónustu. Þetta felur ekki í sér stefnubreytingu fyrir svæðin en fær hér engu að síður umfjöllun, vegna þess að landnotkunarflokkunin breytist frá því sem var.

Umhverfisþættir: Stefnan er líkleg til að hafa áhrif á eftirtalda umhverfisþætti:

- **Heilsueflandi samfélag og vönduð byggð**
 - Öryggi
 - Útivist og íþróttir
- **Kraftmikið atvinnulíf**
 - Íbúar, íbúðir, atvinnulíf
- **Virðing fyrir náttúru, landslagi og minjum**
 - Náttúru- og menningarminjar
 - Landslag/ásýnd
 - Jarðminjar, jarðefni, jarðvegur

Umfjöllun um áhrif á umhverfisþætti:

Markmið breytingarinnar er að skýra stefnu um svæðin sem affreyningar- og ferðamannasvæði. Í Herjólfssdal er útivistarsvæði, svæði þar sem íbúar og gestir koma saman auk þess sem þar er tjaldsvæði. Gæta þarf að hrunhættu úr fjöllum. Við Eldheima er búið að byggja safn utan um hús sem grófust undir hrauni í gosinu 1973 og grafin hafa verið upp. Þar í kring eru gönguleiðir um hraunið. Svæðið er innan skógræktarsvæðis. Öll uppbygging er gerð út frá virðingu fyrir sögu og minjum. Enginn frekari uppgröftur er áformaður og sá sem gerður hefur verið var unninn í samvinnu við viðeigandi yfirvöld. Engar frekari framkvæmdir eru fyrirhugaðar við Eldheima. Skansinn er það mannvirki í Vestmannaeyjum sem á sér hvað lengsta sögu. Þar stöðvaðist hraunstraumurinn við lok Vestmannaeyjagossins, þar er Landlyst sem er eitt af elstu húsunum í Eyjum og Stafkirkja sem norska þjóðin gaf Íslendingum í tilefni af 1000 ára afmæli kristni á Íslandi. Hafnargarðurinn heitir Hringkersgarður. Við Skansinn eru líka veitumannvirki með tengipunktum eyjarinnar við rafmagn og kalt vatn sem kemur ofan af landi.

Samantekt umhverfisáhrifa og einkunnagjöf er í eftirfarandi matstöflu.

Umhverfisþáttur	Vægi / Áhrif
Samfélag	0 Engin eða lítil áhrif
Atvinnulíf	+ Góð áhrif á uppbyggingu ferðaþjónustu.
Náttúra	0 Engin eða lítil áhrif

Niðurstaða umhverfismats:

Breytingin er líkleg til að hafa góð eða lítil áhrif á umhverfið.

Gæta þarf að öryggi vegfarenda á hrunsvæðum í Herjólfssdal. Breytingin er líkleg til að hafa góð áhrif á uppbyggingu ferðaþjónustu.

2.12 Landbúnaðarsvæði fyrir tómstundabúskap

Lýsing: Breyting á svæði við Ofanleiti sem var með blandaðri landnotkun íbúðarsvæðis, opins svæðis og frístundabyggðar en verður landbúnaðarsvæði.



Umhverfisþættir: Stefnan er líkleg til að hafa áhrif á eftirtalda umhverfisþætti:

- **Heilsueflandi samfélag og vönduð byggð**
 - Lýðheilsa
 - Byggðarmynstur
- **Virðing fyrir náttúru, landslagi og minjum**
 - Náttúru- og menningarminjar
 - Landslag/ásýnd
- **Góð grunnkerfi**

- Samgöngur
- Veitur
- Úrgangur

Umfjöllun um áhrif á umhverfisþætti:

Á svæði við Ofanleiti er gert ráð fyrir landbúnaðarsvæði með uppbyggingu vegna tómstundabúskapar. Í deiliskipulagi verður stefnan útfærð og mun byggja á varðveislu búsetulandslags. Horfið er frá uppbyggingu frístundabyggðar á stærstum hluta svæðisins en þess í stað gert ráð fyrir heilsársbyggð með dreifbýlisþjónustu. Heimilt verður að fjölga íbúðarhúsum en byggðinni skal haldið dreifðri. Möguleiki er á fjölbreyttri ræktun matjurta, húsdýrahaldi og atvinnustarfsemi sem tengist ferðaþjónustu. Markmið breytingarinnar er annars vegar að halda í búsetulandslag með dreifðri byggð í landbúnaðarlandslagi og að ekki verði frekari uppbygging frístundabyggðar innan svæðisins.

Fjölgun íbúa í dreifðri byggð við þéttbýlið hefur áhrif á loftgæði þar sem líklegt er að íbúar sæki vinnu og þjónustu inn í þéttbýlið. Áhrifin eru óveruleg. Skil milli dreifbýlis og þéttbýlis geta orðið ógreinileg, frístundabyggð er ekki vel afmörkuð og samfelld á svæðinu. Svæðið er ekki mikilvægt landbúnaðarland til framleiðslu þannig að áhrif á atvinnulíf eru óveruleg.

Áhrif á landslag og ásýnd geta verið neikvæð en eru háð útfærslu að einhverju leyti. Stefnan kallar á uppbyggingu grunnkerfa í dreifbýli sem er hagkvæmari í þéttari byggð.

Samantekt umhverfisáhrifa og einkunnagjöf er í eftirfarandi matstöflu.

Umhverfisþáttur	Vægi / Áhrif
Samfélag	0 Lítil eða engin áhrif á loftgæði.
Náttúra	- Óveruleg áhrif á menningarminjar en stefnan gerir ráð fyrir varðveislu búsetulandslags. Áhrif á landslag geta verið neikvæð.
Grunnkerfi	- Óhagkvæm uppbygging grunnkerfa.

Niðurstaða umhverfismats:

Breytingin er líkleg til að hafa óveruleg neikvæð áhrif á samfélag vegna áhrifa á loftgæði, óveruleg neikvæð áhrif á landslag og búsetulandslag og óveruleg neikvæð áhrif á grunnkerfi.

Dregið er úr neikvæðum áhrifum með því að heimila ekki fleiri sumarhús á svæðinu, en þegar eru heimil skv. deiliskipulagi. Slíkri uppbyggingu skal beina inn á svæði þarna rétt við sem er hrein frístundahúsabyggð.

2.13 Afmörkun þéttbýlis

Lýsing: Í samræmi við nýja skipulagsreglugerð eru sett fram mörk þéttbýlis. Þéttbýlismörk eru ákvörðuð miðað við svæði þar sem fjarlægð milli húsa fer að jafnaði ekki yfir 200 metra auk grænna svæða, flugvallarsvæðisins og næsta nágrennis.

Umhverfisþættir: Stefnan er líkleg til að hafa áhrif á eftirtalda umhverfisþætti:

- **Samfélag**
 - Lýðheilsa
 - Byggðarmynstur
- **Náttúra**
 - Náttúru- og menningarminjar
 - Landslag/ásýnd

Umfjöllun um áhrif á umhverfisþætti:

Markmið breytingarinnar er að setja þéttbýlinu vaxtarmörk. Að stærstum hluta miða mörkin við svæði þar sem fjarlægð milli húsa fer að jafnaði ekki yfir 200 metra en að auki eru græn svæði, flugvallarsvæðið og landbúnaðarsvæði í næsta nágrenni flugvallarins til vesturs. Uppbygging þar er á dreifbýlisforsendum skv. þeirri stefnu sem aðalskipulagið setur þar sem staðið er vörð um það búsetulandslag sem fyrir er og gætt að minjum um byggð.

Áhrif þess að setja þéttbýlinu mörk eru jákvæð og áhrif á umhverfisþættina samfélag og náttúra eru óveruleg. Innan þéttbýlismarka eru lítt byggð svæði en þar er sett stefna um t.d. landbúnað, skógrækt eða frístundabyggð.

Samantekt umhverfisáhrifa og einkunnagjöf er í eftirfarandi matstöflu.

Umhverfisþáttur	Vægi / Áhrif
Samfélag	0 Lítil eða engin áhrif
Náttúra	0 Lítil eða engin áhrif

Niðurstaða umhverfismats:

Breytingin hefur óveruleg áhrif en býr til mörk fyrir þéttbýlið sem fylgja þarf til framtíðar.

2.14 Skilgreining á grunneti fyrir gangandi, hjólandi og akandi.

Lýsing: Sett er fram skilgreining á grunneti fyrir gangandi, hjólandi og akandi. Saman mynda þessi net heildstætt kerfi sem auðveldar vegfarendum að nota fleiri en einn ferðamáta, kjósi þeir það.

Umhverfisþættir: Stefnan er líkleg til að hafa áhrif á eftirtalda umhverfisþætti:

- **Heilsueflandi samfélag og vönduð byggð**
 - Lýðheilsa
 - Öryggi
 - Útivist og íþróttir
- **Virðing fyrir náttúru, landslagi og minjum**
 - Loftslagsbreytingar
- **Góð grunnkerfi**
 - Samgöngur

Umfjöllun um áhrif á umhverfisþætti:

Markmið breytingarinnar er að styðja við fjölbreytta ferðamáta.

Grunnkerfi gangandi og hjólandi innan þéttbýlisins skal vera greiðfært og öruggt allt árið og henta til daglegra samgangna. Hjólastígar í grunnkerfi verði aðskildir þar sem aðstæður leyfa.

Breytingin er líkleg til að hafa jákvæð áhrif á aðgengi innan sveitarfélagsins að ólíkum ferðamátum og draga mögulega úr neikvæðum áhrifum samgangna, þar með talið notkun jarðefnaeldsneytis, útstreymis gróðurhúsalofttegunda og kostnaði sem fylgir samgöngum. Stefnan getur haft jákvæð áhrif á heilsu með öruggum leiðum fyrir alla ferðahópa, aukinni hreyfingu, útiveru og auknum lífsgæðum.

Samantekt umhverfisáhrifa og einkunnagjöf er í eftirfarandi matstöflu.

Umhverfisþáttur	Vægi / Áhrif
Samfélag	+ Jákvæð áhrif á ólíka ferðamáta, öryggi og hreyfingu.
Náttúra	+ Möguleg jákvæð áhrif á loftslagsbreytingar með fjölbreyttum ferðamátum.
Grunnkerfi	+ Jákvæð áhrif á grunnkerfi fyrir alla.

Niðurstaða umhverfismats: Breytingin er líkleg til að hafa jákvæð áhrif á umhverfisþættina samfélag, náttúra og grunnkerfi og hafa góð áhrif á heilsu og fjölbreytta ferðamáta.

2.15 Íþróttasvæði fyrir vélhjól

Lýsing: Afmörkun svæðis fyrir vélhjólaíþróttir er minnkað og svæðinu sett skýrari mörk.

Umhverfisþættir: Stefnan er líkleg til að hafa áhrif á eftirtalda umhverfisþætti:

- **Samfélag**
 - Útivist og íþróttir
- **Virðing fyrir náttúru, landslagi og minjum**
 - Landslag/ásýnd
 - Jarðminjar, jarðefni, jarðvegur

Umfjöllun um áhrif á umhverfisþætti:

Markmið breytingarinnar er að afmarka íþróttasvæði fyrir vélhjól og færa afmörkunina þannig að hún endurspegli svæðið betur.

Breytingin hefur óveruleg áhrif að öðru leyti en að forsendur eru settar til að afmarka íþróttasvæði fyrir vélhjól betur en gert hefur verið. Svæðið nær yfir akstursbrautirnar og býður íbúum áfram upp á aðstöðu til íþróttaiðkunar og útiveru. Með skýrari mörkum er leitast við að forðast að raska hraunsvæðinu.

Samantekt umhverfisáhrifa og einkunnagjöf er í eftirfarandi matstöflu.

Umhverfisþáttur	Vægi / Áhrif
Samfélag	+ Jákvæð áhrif á aðstöðu til íþróttaiðkunar.
Náttúra	+ Jákvæð áhrif með skýrari afmörkun svæðis.

Niðurstaða umhverfismats:

Breytingin er líkleg til að hafa jákvæð áhrif á samfélag og náttúru með því að bjóða upp á vel afmarkað svæði fyrir vélhjólaíþróttir.

2.16 Afmörkun þróunarsvæðis í nýja hrauninu

Lýsing: Uppbygging við miðbæinn þar sem hluti af nýja hrauninu er grafinn út og byggt verði upp á ný á svæðinu. Þar yrði þróunarsvæði t.d. fyrir miðbæjarstarfsemi eða athafnasvæði.

Umhverfisþættir: Stefna um byggð í nýja hrauninu er líkleg til að hafa áhrif á eftirtalda umhverfisþætti:

- **Samfélag**
 - Lýðheilsa
 - Byggðarmynstur
- **Atvinnulíf**
 - Íbúðir, íbúar, atvinnulíf
- **Náttúra**
 - Lífríki, verndun og líffræðilegur fjölbreytileiki
 - Náttúru- og menningarminjar
 - Landslag, ásýnd
 - Jarðmyndanir, jarðefni, jarðvegur
- **Góð grunnkerfi**
 - Samgöngur

Umfjöllun um áhrif á umhverfisþætti:

Sveitarfélagið hefur áhuga á að heyra sjónarmið íbúa til þess að hluti af Eldfellshrauni verði grafinn út austur af miðbænum. Þar verði mögulega farið í miðbæjaruppbyggingu eða gefið svigrúm til uppbyggingar atvinnusvæðis. Mikil eftirspurn er eftir svæðum fyrir atvinnuhúsnæði í og við miðbæinn en svigrúmið lítið. Eftirspurn eftir íbúðum í og við miðbæinn er einnig nokkur en mögulegt er að uppfylla þá þörf innan núverandi miðbæjar eða við hann.

Með því að taka hluta hraunsins undir byggð fer meira land undir þéttbýli og neikvæð áhrif verða á vinsælt útivistarsvæði í náttúruríku umhverfi á jaðri byggðarinnar. Á þessu svæði eru vinsælar gönguleiðir og

upplýsingaskilti/minningarskildir um hús sem grafin eru undir hrauninu. Um 35-40 hús eru grafin undir hrauninu á þessum slóðum.

Uppbygging á svæðinu myndi valda verulega neikvæðum áhrifum á menningarminjar, landslag, ásýnd, jarðminjar, verndað hraun og menningarminjar undir hrauni. Hraunið er verndað skv. náttúruminjalögum. Hafa þarf samráð við Minjastofnun Íslands vegna framkvæmdarinnar.

Gæta þarf þess að með útgreftri þá myndast skarð í hraunið með háum hraunveggjum sem ganga þarf frá með góðum hætti. Til norðurs liggur nú vegur upp á hraunið ofan við Skansinn og töluverð áhrif á ásýnd eru af því að grafa út svæði sunnan við veginn. Við það myndast stór stallur.

Mögulegt er að nýta útgroftinn til jarðefnavinnslu og mögulega má nýta þarna stórgrýti sem ekki er völ á annars staðar á eyjunni.

Byggja þyrfti upp grunnkerfi veitna og þjónustu frá grunni á svæðinu.

Samantekt umhverfisáhrifa og einkunnagjöf er í eftirfarandi matstöflu.

Umhverfisþáttur	Vægi / Áhrif
Samfélag	- Neikvæð áhrif þar sem meira land fer undir þéttbýli og vegna áhrifa á náttúruríkt svæði við byggð.
Atvinnulíf	+ Jákvæð áhrif framboð lóða til uppbyggingar.
Náttúra	-- Verulega neikvæð áhrif á jarðmyndanir, náttúruminjar, menningarminjar, landslag og ásýnd.
Grunnkerfi	- Neikvæð áhrif vegna uppbyggingar grunnkerfa.

Niðurstaða umhverfismats:

Breytingin er líkleg til að hafa neikvæð áhrif á samfélag og grunnkerfi vegna þess að nýtt land er tekið undir byggð og þörf verður á nýrri uppbyggingu grunnkerfa. Jákvæð áhrif verða vegna framboðs á lóðum til uppbyggingar við miðbæ en verulega neikvæð áhrif vegna rasks á jarðmyndunum, náttúruminjum, menningarminjum, landslagi og ásýnd.

2.17 Breytingar á hverfisvernduðum svæðum

Lýsing: Breytingar á hverfisvernduðum svæðum þar sem afmörkun svæðanna er yfirfarin þannig að hún nái yfir þau svæði sem mikilvægast er að vernda. Nýtt svæði afmarkað við Urðarvita en svæði minnkað norðan við Þorbjörn og nyrst í Viðlagafjöru.

Umhverfisþættir: Stefna um breytta afmörkun hverfisverndar er líkleg til að hafa áhrif á eftirtalda umhverfisþætti:

- **Atvinnulíf**
 - íbúðir, íbúar, atvinnulíf
- **Náttúra**
 - Landslag, ásýnd
 - Jarðmyndanir, jarðefni, jarðvegur
 - Loftslagsbreytingar

Umfjöllun um áhrif á umhverfisþætti:

Afmörkun hverfisverndaðra svæða var yfirfarin þannig að þar yrðu inni þau svæði sem mikilvægast er að vernda út frá náttúruminjum, landslagi og ásýnd. Þær breytingar eru jákvæðar.

Afmörkun hverfisverndar í og við Viðlagafjöru er breytt í kjölfar skoðunar á nýtingarmöguleikum jarðefna í Vestmannaeyjum. Þar eru jarðefni til framkvæmda takmörkuð auðlind og mikilvægt að endurskoða stefnuna. Við þá endurskoðun er ákveðið að stækka efnistökusvæði og efnisvinnslusvæði í Viðlagafjöru, miðað við umfang nýtanlegra jarðefna þar. Svæðið hentar vel fyrir efnistöku og vinnslu, sem styður við atvinnulíf, er vel afmarkað

og sést ekki víða að. Í þágu efnisvinnslu er ákveðið að skerða hverfisvernduð svæði norðan í Viðlagafjöru og nyrst við Þorbjörn sem skerðir svæði fyrir verndun. Á móti kemur að nýtt svæði við Urðarvita er hverfisverndað og þar með komið í veg fyrir að ströndinni næst Urðarvita sé raskað frekar um leið og unnið er gegn jarðvegsgrofi. Það hefur jákvæð áhrif á jarðmyndanir og vinnur mögulega gegn áhrifum loftslagsbreytinga á landrof vegna breyttrar sjávarstöðu og aukinnar tíðni ofsavæðra.

Samantekt umhverfisáhrifa og einkunnagjöf er í eftirfarandi matstöflu.

Umhverfisþáttur	Vægi / Áhrif
Atvinnulíf	+ Jákvæð áhrif nýtingu jarðefnis fyrir byggð og atvinnulíf.
Náttúra	+ Einhver neikvæð en einnig jákvæð áhrif á jarðmyndanir, landslag, landrof og ásýnd. Jákvæð áhrif á aðlögun að loftslagsbreytingum.

Niðurstaða umhverfismats:

Breytingin er líkleg til að hafa jákvæð áhrif á samfélag með því að styðja við möguleika til jarðefnavinnslu. Jákvæð áhrif verða vegna nýs hverfisverndaðs svæðis við Urðarvita sem hefur jákvæð áhrif á jarðmyndanir, landslag, ásýnd og aðlögun að loftslagsbreytingum.

2.18 Rammahluti aðalskipulags um ferðaþjónustu

Lýsing: Í rammahluta aðalskipulags fyrir ferðaþjónustu eru settar fram áherslur sem taka á mið af við byggðapróun, skipulag og umhverfismótun. Áherslurnar snúa að samgöngum, aðdráttarafli eyjanna, innviðum, afþreyingu, upplýsingamiðlun, náttúrunni, atvinnulífi og skemmtiferðaskipum.

Umhverfisþættir: Stefna í rammahluta um ferðaþjónustu er líkleg til að hafa áhrif á eftirtalda umhverfisþætti:

- **Samfélag**
 - Lýðheilsa
 - Útivist og íþróttir
- **Atvinnulíf**
 - Íbúðir, íbúar, atvinnulíf
- **Náttúra**
 - Náttúru- og menningarminjar
 - Landslag, ásýnd
 - Jarðmyndanir, jarðefni, jarðvegur
- **Grunnkerfi**
 - Samgöngur

Umfjöllun um áhrif á umhverfisþætti:

Stefna um ferðaþjónustu er líkleg til að hafa jákvæð áhrif á alla umhverfisþætti. Stefnan styður við fjölbreytta ferðamáta með markmiði um ferðamannastað þar sem allt er í göngufjarlægð og hægt er að skilja bílinn eftir uppi á landi. Sett eru fram markmið og leiðir um uppbyggingu megin áfangastaða sem er líkleg til að stýra flæði ferðamanna og varðveita þau gæði sem eru undirstaða ferðaþjónustu. Þannig verða til megin áfangastaðir þar sem reiknað er með að fleiri gestir geti komið t.d. með bílum eða rútum en á minni áfangastöðunum verði bara gert ráð fyrir aðgengi og aðstöðu fyrir gangandi eða hjólandi. Umfang rútuumferðar er ekki talið líklegt til að hafa veruleg umhverfisáhrif.

Settar eru takmarkanir á umfangi gistingar í íbúðarhúsnæði á íbúðarsvæðum, sem er líklegt til að varðveita gæði búsetu í Eyjum og gera uppbyggingu markvissari inni á svæðum verslunar og þjónustu og miðsvæða.

Áhrif á náttúru eru líkleg til að vera jákvæð þar sem stuðlað er að betri umgengni um þau svæði með skipulagi gönguleiða og flokkun áfangastaða.

Samantekt umhverfisáhrifa og einkunnagjöf er í eftirfarandi matstöflu.

Umhverfisþáttur	Vægi / Áhrif
Samfélag	++ Verulega jákvæð áhrif á lýðheilsu og útivist
Atvinnulíf	+ Jákvæð áhrif á markvissa uppbyggingu gistingar og þjónustu.
Náttúra	++ Verulega jákvæð áhrif á uppbyggingu ferðaleiða og áfangastaða í náttúruríku umhverfi.
Grunnkerfi	+ Jákvæð áhrif á skipulag samgangna.

Niðurstaða umhverfismats:

Breytingin er líkleg til að hafa jákvæð áhrif á alla umhverfisþætti.

3. TENGLI VIÐ AÐRA STEFNUMÖRKUN OG ÁÆTLANAGERÐ

Aðalskipulagið felur í sér stefnu sem tengist bæði stefnu sveitarfélagsins eins og hún er sett fram á öðrum vettvangi s.s. íþróttastefna og umferðaröryggisáætlun. Þá þarf að líta til Landsskipulagsstefnu 2015-2016 en stefnumið hennar eru hluti af viðmiðum sem lögð eru til grundvallar umhverfispáttunum hér að framan.

Við endurskoðun aðalskipulags Vestmannaeyja var litið til stefnumótunar sveitarfélagsins eins og hún birtist í íþróttastefnu, skóla- og æskulýðsstefnu, forvarnarstefnu, innkaupa -og innheimtustefnu, jafnréttisstefnu og stefnumótun um málefni innflytjenda. Þá var umferðaröryggisáætlun höfð til hliðsjónar við stefnumótun í samgöngum. Stefna aðalskipulagsins er í samræmi við aðra stefnumótun sveitarfélagsins.

Stefna aðalskipulagsins er í samræmi við framtíðarsýn fyrir Suðurland sem kemur fram í sóknaráætlun Suðurlands⁹ sem unnin var á vegum samtaka sunnlenskra sveitarfélaga:

- Fjölbreytt atvinnulíf, mannlíf og menning
- Suðurland sem laðar að íbúa og gesti
- Hvetjandi umhverfi til menntunar, rannsókna og þróunar
- Atvinnusköpun sem byggir á sjálfbærri nýtingu á auðlindum landshlutans
- Sterkar byggðir og traustir innviðir

Landsskipulagsstefna felur í sér stefnu ríkisins í skipulagsmálum og almenn sjónarmið til leiðbeiningar við skipulagsgerð sveitarfélaga. Helstu viðfangsefni Landsskipulagsstefnu 2015-2026 sem snerta Vestmannaeyjar eru búsetumynstur – dreifing byggðar og skipulag haf- og strandsvæða. Viðmið úr Landsskipulagsstefnu eru hluti af því sem stuðst var við í umhverfismati á breytingum á aðalskipulaginu hér að framan.

Í töflunni hér fyrir neðan er tekið saman hvernig stefna sem sett er fram við endurskoðun aðalskipulagsins samræmist stefnu Vestmannaeyjabæjar og stjórnvalda á landsvísi.

Stefnuskjal	Efni	Aðalskipulag
<i>Stefnumótun Vestmannaeyjabæjar: Íþróttastefna Skóla og æskulýðsstefna Stefna í forvörnum Umferðaröryggisáætlun</i>	Stefnumótun sem hefur verið samþykkt af sveitarfélaginu.	Samræmi
<i>Stefnumörkun Suðurlands 2016-2020, sóknaráætlun.</i>	Fjölbreytt atvinnulíf, traustir innviði, sjálfbær nýting auðlinda, góðir gestgjafar.	Styður þessi markmið
<i>Landsskipulagsstefna 2015-2026</i>	Skipulag í dreifbýli gefi kost á fjölbreyttri nýtingu lands, svo sem til ræktunar, ferðapjónustu og útivistar, í sátt við náttúru og landslag. Þróun þéttbýlis og fyrirkomulag byggðar stuðli að sjálfbærni með áherslu á gæði í hinu byggða umhverfi og markvissu og samþættu skipulagi byggðar og samgangna. Skipulag haf- og strandsvæða veiti grundvöll fyrir fjölbreyttri nýtingu um leið og viðhaldið verði mikilvægum auðlindum hafsvæða við Ísland.	Styður þessi markmið
<i>Samgönguáætlun 2011-2022</i>	Styðja við breyttar ferðavenjur. Skilgreina grunnnet mismunandi ferðamáta.	Styður þessi markmið

⁹ Samtök sunnlenskra sveitarfélaga, 2015. Stefnumörkun Suðurlands 2016-2020. Sóknaráætlun Suðurlands. Sjá <http://www.sass.is/wordpress/wp-content/uploads/2015/09/Stefnum%C3%B6rkun-Su%C3%B0urlands-2016-til-2020.pdf>

<i>Kerfisáætlun Landsnets 2015-2024</i>	Framkvæmdaáætlun um uppbyggingu meginflutningskerfis raforku.	Samræmi
<i>Náttúruminjasrá</i>	Listi yfir náttúruminjar sem rétt þykir að vernda.	Styður þessi markmið
<i>Friðlýst svæði</i>	Svæði sem eru friðlýst af stjórnvöldum.	Samræmi
<i>Náttúruverndaráætlun 2004-2008</i>	Samþykkt Alþingis um svæði sem á að vinna að friðlýsingu á.	Óvissa um áhrif á svæði sem stefnt er að því að friðlýsa, en bærinn hefur hafnað friðlýsingu á
<i>Náttúruverndarlög</i>	Sérstök verndun; eldvörp, eldhraun, hraunhellar, fossar, hverir, votlendi, stöðuvötn og tjarnir, sjávarfitjur og leirur og birkiskógar.	Neikvæð áhrif á eldhraun sem runnið hefur á nútíma

Umfjöllun um samræmi við önnur stefnuskjöl:

Unnið hefur verið að friðlýsingu eyjanna umhverfis Heimaey auk fjallanna og klettanna á norðanverðri eyinni. Vestmannaeyjabær samþykkir ekki þessa friðlýsingu fyrir sitt leiti. Á meðan Vestmannaeyjabæjar vann að friðlýsingunni var það vilji bæjarins aðskilmálar fyrir þá friðun heimiluðu uppbyggingu stórskipahafnar við Eiðið og starfsemi tengdri afþreyingar og ferðmannasvæðis í Klettsvík. Miðað er við að allar framkvæmdir í fjörunni í Klettsvík verði afturkræfar.

4. VÖKTUN

Það er sérstaklega mikilvægt að afmörkun landnotkunar í nýja hrauninu sé virt, eins og hún kemur fram á þéttbýlisuppdrætti. Því eru hér sett ákvæði um að á tveggja ára fresti hið minnsta verði gerð úttekt á því hvort að svæði þar, svo sem mörk efnistökusvæða, íþróttasvæðis fyrir vélhjól og skotíþróttir, opins svæðis fyrir stjórnuskoðun og hunda, iðnaðarsvæði fyrir sorpvinnslu, þróunarsvæðis í nýja hrauninu og athafnasvæði á hitaveitusvæðinu séu virt. Ábyrgð: Skipulags- og umhverfisnefnd.

Ný stórskipahöfn við Eiðið og í Skansfjöru er háð mati á umhverfisáhrifum. Gert er ráð fyrir að vöktunaráætlun um áhrif á nálæga byggð sjófugla verði hluti af niðurstöðum þess mats, ef þörf er á.

5. SAMANTEKT OG NIÐURSTÖÐUR

5.1 Forsendur

Vestmannaeyjabær ákvað árið 2015 að endurskoða aðalskipulag sitt þar sem breytingar hafa orðið á ýmsum forsendum og aðlaga þarf skipulagið að breyttum aðstæðum. Nýtt aðalskipulag mun hafa gildistímann 2015 – 2035.

Í aðalskipulagsvinnunni var farið yfir allar helstu breytingar á stefnu skipulagsins með vinnuhóp aðalskipulagsins, kostir metnir og komist að niðurstöðu. Niðurstaða þessa samtals er mat á umhverfisáhrifum fyrir 17 helstu breytingar á stefnu aðalskipulagsins miðað við gildandi skipulag. Í framhaldinu var stefnan sett fram í greinargerð og á uppdrætti skipulagsins eins og við á og settar fram mótvægisáðgerðir til að draga úr neikvæðum áhrifum stefnunnar.

Í endurskoðuðu aðalskipulagi eru gerðar nokkrar breytingar á efnistöku og framsetningu til samræmis við breytingar sem gerðar hafa verið á skipulagslögum og reglugerð. Þessi aðlögun og þær breytingar sem hún kallaði á fela í sér óverulega breytingu á stefnu og eru því ekki til umfjöllunar í umhverfisskýrslu. Dæmi um slíka breytingu er t.d. að nú eru svæði sem áður voru opin svæði til sérstakra nota með túnnum og beitarsvæðum skilgreind sem landbúnaðarsvæði.

5.2 Nálgun

Skilgreindir eru fjórir flokkar umhverfisþátta sem taldir eru geta orðið fyrir áhrifum af breytingum á stefnumörkun aðalskipulagsins eða framkvæmdum byggðum á þeim. Greinargerð aðalskipulagsins skiptist í fjóra yfirkafla með umfjöllun um samfélag, atvinnulíf, náttúru og grunnkerfi og er þessi sama flokkun notuð til að meta áhrif aðalskipulagsins á umhverfið. Áhrif á þá eru metin út frá viðmiðum sem sótt eru í viðeigandi íslensk og erlend stefnuskjöl, auk þess sem íslensk lög eru lögð til grundvallar.

5.3 Niðurstaða matsvinnu

Allar helstu breytingar á stefnu aðalskipulagsins hafa verið rýndar með tilliti til líklegra umhverfisáhrifa og niðurstaðan er sú að þessar breytingar eru líklegar til að hafa bæði jákvæð og neikvæð áhrif á umhverfið.

Áform um stórskipahöfn með aðstöðu til að taka á móti stórum skemmtiferðaskipum er líkleg til að hafa áhrif á þolmörk Vestmannaeyja sem ferðamannastaðar. Brugðist er við því í rammahluta aðalskipulags um ferðapjónustu og áformum um að setja hámark á fjölda gesta sem geta komið á einum degi með skemmtiferðaskipum.

Uppbygging vegna ferðapjónustu er líkleg til að hafa jákvæð áhrif á atvinnulíf sem og nýtt athafnasvæði með nýjum atvinnulóðum.

Land er takmörkuð auðlind í Vestmannaeyjum og þar er ríkuleg sérstæð náttúra. Eyjan er byggð upp af eldvirkni og er á virku svæði. Þetta veldur nokkrum árekstrum á milli nýtingar og verndunar þegar áform eru um að meira land er tekið undir notkun t.d. fyrir nýtt svæði fyrir stjórnumskoðun við Eldfell, stækkun efnistökusvæðis í Viðlagafjöru eða nýtt svæði fyrir miðbæ þar sem grafið væri út úr nýja hrauninu. Síðast talda breytingin er þar líklegust til að hafa mestu neikvæðu áhrifin. Almennt eru útmörk hverfisverndar yfirfarin þannig að þau eigi við um þau svæði sem eru ríkust af jarðmyndunum og sérstæðust, sem er líklegt til að hafa góð áhrif.

Við yfirferð á efnistökusvæðum var ákveðið að loka gömlum sorpurðunar- og efnistökusvæðum sem hefur jákvæð áhrif á jarðmyndanir og hraun, þar sem urðunarsvæðin voru á því svæði. Urðun hefur alveg verið hætt í Vestmannaeyjum. Á móti kemur að efnistökusvæði eru stækkuð í og við Viðlagafjöru, sem hefur neikvæð áhrif á jarðmyndanir en gefur kost á athafnasvæði fyrir efnisvinnslu þar. Fyrirtæki í efnisvinnslu í þéttbýlinu hafa þá tækifæri til að flytja í Viðlagafjöru. Í Viðlagafjöru er sérstæður fjörुकambur sem lagt er til að sé hverfisverndaður, til að vernda fjöruna og koma í veg fyrir landbrot. Greind eru möguleg neikvæð áhrif á eldhraun sem njóta verndar við Skansfjöru og neikvæð sjónræn áhrif í náttúruríku umhverfi, bæði í Skansfjöru og við Eiðið vegna hafnargerðar. Stefna um uppbyggingu hafnar í Skansfjöru dregur úr möguleikum þar til efnistöku sem getur haft neikvæð áhrif á atvinnulífið.

Almennt eru jákvæð áhrif af stefnu um afþreyingar- og ferðamannasvæði. Áhrif á grunnkerfi eru bæði líkleg til að vera jákvæð vegna betur skilgreindra grunnkerfa en neikvæð þar sem stefnan felur í sér að nýtt land verði

tekið undir byggð. Þar er þörf á uppbyggingu nýrra grunnkerfa en stefnan felur einnig í sér nokkra möguleika til þéttingar og uppbyggingar innan þegar skipulagðra svæða.

Í eftirfarandi töflu er samantekt á mati áhrifa á umhverfisþættina. Því grænni sem liturinn er, því meiri líkur á verulega jákvæðum áhrifum en því rauðari sem liturinn er, því meiri líkur á verulega neikvæðum áhrifum. Gulur þýðir lítil eða engin áhrif og hvítt að áhrif séu ekki líkleg til að vera mikil á viðkomandi umhverfisþátt.

Samantekt matstafla	Heilsueflandi samfélag	Kraftmikið atvinnulíf	Virðing fyrir náttúru, landslagi, og minjum	Góð grunnkerfi
Stefna um hafnarsvæði fyrir stórskipahöfn og viðlegukant fyrir skemmtiferðaskip				
Stórskipahöfn verði við Eiðið og í Skansfjöru				
Afþreyingarsvæði með sýningarsvæði í kvíum				
Stækkun iðnaðarsvæðis fyrir sorpvinnslu				
Athafnasvæði fyrir atvinnustarfsemi				
Sorpförgunarsvæði og efnistökusvæði felld út				
Efnistökusvæði				
Ný íbúðarsvæði				
Ný landbúnaðarsvæði				
Svæði fyrir stjórnusköðun				
Afmörkun afþreyingar og ferðamannasvæðis við Eldheima, Skansinn og í Herjólfssdal				
Landbúnaðarsvæði fyrir tómstundabúskap				
Afmörkun þéttbýlis				
Skilgreining á grunneti fyrir gangandi, hjólandi, og akandi				
Íþróttasvæði fyrir vélhjól minnkað				
Afmörkun þróunarsvæðis í nýja hrauninu				
Breytingar á hverfisvernduðum svæðum				
Rammahluti aðalskipulags um ferðabjónustu				

Líkur á verulega neikvæðum áhrifum á umhverfið eru tengd áformum um skerðingu á hrauni sem er runnið á nútíma.

Ný höfn við Eiðið og afmörkun afþreyingar og ferðamannasvæðis í og við Klettsvík er við það svæði sem Vestmannaeyjabær vann að friðlýsingu á með Umhverfisstofnun, en bærinn hefur nú hafnað friðlýsingunni. Sjóarmið Vestmannaeyjabæjar er að uppbygging stórskipahafnar sé ekki líkleg til að hafa neikvæð áhrif á búsvæði fugla, sem er megin ástæða friðlýsingarinnar. Eins er það sjónarmið Vestmannaeyjabæjar að mögulegt sé að hafa sýningarsvæði í kvíum í Klettsvík með mannvirkjum í fjörunni sem megi fjarlægja þegar starfsemi

er hætt. Sú truflun sem yrði af ferðamönnum sé ekki líkleg til að vera verulega meiri heldur en er í dag af siglingum í Klettsvík og hefur verið þegar þar var t.d. fiskeldi eða þegar Keikó hafði þar dvöl. Líkleg áhrif á náttúru við Skansinn geta orðið neikvæð, vegna mögulegra áhrifa á eldhraun sem runnið hefur á nútíma, en eru ekki líkleg til að vera verulega neikvæð.

Nýtt miðbæjarsvæði með íbúðum sem yrði til þegar hraunið við miðbæinn yrði grafið út, er líklegt til að hafa verulega neikvæð áhrif á jarðmyndanir og hraun sem runnið hefur á nútíma. Inngripið er sterkt og fæli í sér að hraunið sem rann yfir byggðina í miðbænum og húsin sem þar voru yrði tekið í burtu. Því myndi fylgja töluverð landmótun og aðlögun. Rökin með því að þetta svæði verði aftur tekið undir byggð er að þarna var byggð áður en hraunið rann, verulega sé þrengt að miðbænum í dag og litlir möguleikar til uppbyggingar og mikill fengur sé að því að farið verði í uppbyggingu á þessu svæði. Mikil hreinsun átti sér stað í bænum eftir gos þegar bærinn var mokaður undan gjósku og vel sé hægt að hugsa sér að halda þeirri hreinsun áfram á þessu svæði. Það er mat Vestmannaeyjabæjar að þessi valkostur sé allrar skoðunar virði.

5.4 Tengsl við aðrar áætlanir

Almennt eru þær stefnubreytingar sem gerðar eru á aðalskipulaginu í samræmi við innlend og erlend stefnuskjöl. Ljóst er að skerðing á hrauninu út frá miðbænum, þar sem nýja hraunið yrði grafið út fyrir miðbæ/íbúðabyggð er líkleg til að hafa neikvæð áhrif á eldraun sem runnið hefur á nútíma.

5.5 Vöktun og eftirfylgni

Mikilvægt er talið að virða afmörkun landnotkunar í nýja hrauninu og því eru sett inn ákvæði um að á tveggja ári fresti hið minnsta verði gerð úttekt á því hvort mörkum sé fylgt. Nýjar stórskipahafnir við Eiðið og Skansinn eru háðar mati á umhverfisáhrifum og er gert ráð fyrir að vöktunaráætlun um áhrif t.d. á nálæga byggð sjófugla verði hluti af niðurstöðum þess mats, ef þörf er á.