

Brunavarnaáætlun
Slökkvilið Vestmannaeyja



2021-2026



Efnisyfirlit

1	Forsendur fyrir skipulagi slökkviliðsins.....	6
1.1	Niðurstöður áhættumats.....	6
1.2	Niðurstöður greiningar á mannafla og búnaðarþörf.....	7
1.3	Mengunar og slökkviáætlanir.....	14
2	Þjónustustig.....	15
2.1	Lögbundin verkefni.....	15
2.2	Önnur þjónusta.....	16
3	Skipulag slökkviliðs.....	18
3.1	Skipulag.....	18
3.2	Forvarnarstarf.....	20
3.3	Útkallsstarf.....	22
3.4	Önnur verkefni.....	23
3.5	Viðvaranir, upplýsingagjöf og viðbragð.....	25
3.6	Útkallstími.....	26
4	Húsnæði og tækjabúnaður.....	27
4.1	Húsnæði.....	27
4.2	Búnaður.....	28
4.3	Æfingasvæði.....	32
5	Slökkvivatn.....	33
6	Sérstakar bruna- eða mengunaráhættur.....	34
7	Samkomulag og samningar.....	38
8	Framkvæmdaáætlun.....	39
8.1	Húsnæði.....	39
8.2	Menntun og þjálfun.....	39
8.3	Búnaður.....	39
8.4	Eldvarnaeftirlit.....	39
8.5	Samningar.....	39
8.6	Viðhald, afskriftir og úrelding búnaðar og húsnæðis.....	40
8.6.1	Húsnæði.....	40
8.6.2	Viðhald menntunar og þjálfunar.....	40
8.6.3	Viðhald og endurnýjun búnaðar.....	40
8.6.4	Framkvæmdaáætlanir.....	41
9	Ítarefni.....	42
	Fylgiskjöl.....	43



Markmið brunavarnaáætlunar

Leiðarljós brunavarnaáætlunar er markmið laganna sem er að vernda líf, heilsu fólks, umhverfi og eignir með því að tryggja fullnægjandi eldvarnaeftirlit og viðbúnað við eldsvoðum og mengunar-óhöppum á landi. Markmið brunavarnaáætlunar er því eins og segir í 1. mgr. 13. gr. að tryggja að slökkvilið sé þannig mannað, skipulagt, útbúið tækjum, menntað og þjálfað að það ráði við þau verkefni sem því eru falin með lögum þessum og reglugerðum settum samkvæmt þeim. Jafnframt er eitt af meginmarkmiðunum með brunavarnaáætlun að sveitarfélög skilgreini hvernig þau nái að uppfylla tilgreind þjónustustig.

Brunavarnaáætlun þessi er gerð fyrir starfssvæði Slökkviliðs Vestmannaeyja samkvæmt ákvæði í lögum um brunavarnir nr. 75/2000 sem tóku gildi 1. janúar 2001. Í 13. grein fyrrnefndra laga segir: “Á hverju starfssvæði slökkviliðs skal liggja fyrir brunavarnaáætlun sem fengið hefur [samþykki Húsnæðis- og mannvirkjastofnunar og viðkomandi sveitarstjórnar].¹⁾ Brunavarnaáætlun skal endurskoða eigi síðar en að fimm árum liðnum frá því að hún hlaut samþykki. Markmið brunavarnaáætlunar er að tryggja að slökkvilið sé þannig mannað, skipulagt, útbúið tækjum, menntað og þjálfað að það ráði við þau verkefni sem því eru falin með lögum þessum og reglugerðum settum samkvæmt þeim. [Húsnæðis- og mannvirkjastofnun]²⁾ gefur út leiðbeiningar um efni og gerð brunavarnaáætlunar.”

“Slökkviliðsstjóri vinnur brunavarnaáætlun, sbr. 13. gr., á starfssvæði sínu og leggur hana fyrir bæjarstjórn.”

Brunavarnaáætlun leggur grunninn að gæðastjórn og úttekt á starfsemi slökkviliðs fyrir þá aðila sem bera ábyrgð á brunavörnum í hverju sveitarfélagi. Áætlunin auðveldar einnig íbúum sveitarfélagsins að fá upplýsingar um skipulag slökkviliðs og markmið með rekstri þess í sveitarfélaginu.

Framkvæmd brunavarnaáætlunar er ætíð háð fjárveitingum sem Slökkvilið Vestmannaeyja hefur í fjárhagsáætlun fyrir hvert fjárhagsár.

Leiðarljós slökkviliðs Vestmannaeyja, hér eftir skammstafað (SLV) með þessari brunavarnaáætlun er að uppfylla markmið laga um brunavarnir nr. 75/2000:

“Að vernda líf, heilsu fólks, umhverfi og eignir með því að tryggja fullnægjandi eldvarnaeftirlit og viðbúnað við eldsvoðum og mengunaróhöppum á landi á sínu þjónustusvæði.”

Vestmannaeyjum 11 / 11 / 2020

F.h. Slökkviliðs Vestmannaeyja.

F. h. Vestmannaeyjabæjar

F. h. Húsnæðis- og Mannvirkjastofnunar (HMS)



Gerð og efni brunavarnaáætlunar

Samhliða gerð þessarar brunavarnaáætlunar var framkvæmt áhættumat þar sem stærstu bruna-áhættur starfssvæðis SLV voru metnar. Einnig var gerð greining á mannafla- og búnaðarþörf með hliðsjón af brunaáhættum til að meta stærð slökkviliðsins. Viðbragðsáætlanir (slökkvi- og mengunarvarnaráætlanir) hafa einnig verið gerðar eða eru í vinnslu fyrir þessar áhættur.

Niðurstöður úr þessum áætlunum munu leiða í ljós hvort:

- ◆ Tækjakostur slökkviliðsins sé nægjanlegur til að uppfylla þjónustustig liðsins.
- ◆ Fjöldi slökkviliðsmanna, geta þeirra og menntun, sé nægjanleg til að uppfylla kröfur um þjónustustig liðsins.
- ◆ Nægjanlegt slökkvivatn sé fyrir hendi til slökkvistarfa.
- ◆ Slökkvistöð liðsins uppfylli þarfir liðsins út frá þjónustustigi liðsins.

Komi í ljós að úrbóta sé þörf geta aðgerðir falist í að:

- ◆ endurnýja eða fjölga slökkvibílum, slökkvidælum eða bæta annan tækjakost slökkviliðsins
- ◆ bæta aðstöðu slökkviliðsins, fjölga í slökkviliðinu, auka menntun og þjálfun slökkviliðsins eða setja upp bakvaktir eða fastar vaktir
- ◆ tryggja aðstoð t.d. frá öðru slökkviliði eða björgunarsveit með samstarfssamningum
- ◆ auðvelda vatnsöflun í sveitarfélaginu t.d. með fjölgun brunahana
- ◆ gera áætlun um endurnýjun og afskriftir á búnaði slökkviliðsins

Brunavarnaráætluninni er ætlað að veita réttar upplýsingar þeim aðilum sem á þurfa að halda þ.e. :

- ◆ Almennngi upplýsingar um það hvaða öryggi þeim er búið í sveitarfélaginu og með hvaða hætti þjónustan er veitt.
- ◆ Hönnuðum upplýsingar til að ákvarða forsendur við hönnun mannvirkja (t.d. vatnsþörf, stærð og getu slökkviliðsins og útkallstíma).
- ◆ Eigendum mannvirkja upplýsingar um þjónustustig slökkviliðsins.
- ◆ Sveitarstjórn upplýsingar til að taka upplýstar ákvarðanir um slökkviliðið m.a. varðandi fjármögnun þess.



Endurskoðun brunavarnaáætlunar

Samkvæmt 13. gr. laga um brunavarnir 75/2000 skal Brunavarnaáætlun endurskoðast a.m.k. á 5 ára fresti frá því að hún var samþykkt:

“Brunavarnaáætlun skal endurskoða eigi síðar en að fimm árum liðnum frá því að hún hlaut samþykki.”

Ef veigamiklar breytingar eru gerðar á gildandi brunavarnaáætlun skal hún endurskoðast þrátt fyrir að ekki séu liðin fimm ár frá samþykkt hennar.

Samráð við gerð brunavarnaáætlunar.

Eftirtöldum aðilum var upphaflega gefin kostur á að koma á framfæri atriðum sem nýst geta við gerð brunavarnaáætlunar SLV.

Almannavarnarnefnd Vestmannaeyja

Björgunarfélagi Vestmannaeyja

Bæjarstjórn Vestmannaeyja

Framkvæmda-og hafnarráð

HS-veitur

Isavia

Lögreglustjórinn í Vestmannaeyjum

Mannvirkjastofnun

Neyðarlínan

RKÍ Vestmannaeyjadeild



1 Forsendur fyrir skipulagi slökkviliðsins

1.1 Niðurstöður áhættumats

Áhættumat hefur verið unnið fyrir helstu staði eða fyrirtæki þar sem mest hættu er á slysum eða tjóni vegna bruna, sprenginga eða mengunar. Áhætta á starfssvæði SLV eru mismunandi og hafa verður í huga stærð og getu slökkviliðsins á viðkomandi stað. Þó ber að taka fram að SLV er ein heild og kemur fram sem eitt afl. Áhættumat þetta var unnið í september 2020, samhliða slökkvíaætlun á stærri mannvirki og samfélagslega mikilvægar byggingar. Helstu niðurstöður áhættumatsins og greiningar varðandi líf og heilsu einstaklinga, umhverfis, eigna, samfélags og rekstur fyrirtækja eru:

Vestmanneyjar	Áhættumat					
	Starfsemi	Líkur	Afleiðing	Áhætta	vægi	áh * vægi
Barnaskóli Vestmannaeyja, Skólavegi 40	2	3	2	0,96	1,92	Áhættustig 2
Eimskip, Friðarhöfn	3	3	2,38	0,8	1,904	Áhættustig 2
Flugvöllur	3	3	2,38	0,88	2,0944	Áhættustig 2
Framhaldsskólinn, Dalavegi 2	2	2	2,77	0,96	2,6592	Áhættustig 3
Gistiheimilið Heimir, Heiðarvegur 1	2	2	2,38	0,88	2,0944	Áhættustig 2
Gistihúsið Hamar, Herjólfsgata 4	2	2	2,38	0,88	2,0944	Áhættustig 2
Hamarsskóli	2	3	2	0,98	1,96	Áhættustig 2
Hampiðjan-netagerð, Kleifar 6	2	2	2,38	0,84	1,9992	Áhættustig 2
Heilbrigðisstofnunin Vestmannaeyjum, Sóhlíð 20	2	4	2,38	1,08	2,5704	Áhættustig 3
Herjólfur	3	4	2,38	0,98	2,3324	Áhættustig 3
Hótel Eyjar, Bárustígur 2	2	2	2	0,86	1,72	Áhættustig 2
Hótel Vestmannaeyjar, Vestmannabraut 28	2	2	2	0,92	1,84	Áhættustig 2
Hraunbúðir-dvalarheimili aldraðra, Dalhraun 3	2	4	2,38	1,06	2,5228	Áhættustig 3
Höllin samkomuhús, Stremugata 13	2	3	2	0,96	1,92	Áhættustig 2
Ísfell-netagerð, Kleifar 4	2	2	2,38	0,84	1,9992	Áhættustig 2
Ísfélag Vestmannaeyja, Strandvegur 102	3	5	3,44	0,98	3,3712	Áhættustig 4
Ísfélag-bræðsla-FES, Ægisgata 12-14	3	4	3,44	0,92	3,1648	Áhættustig 4
Íþróttamiðstöðin, Illugagötu	2	3	2	1	2	Áhættustig 2
Landakirkja, Kirkjuvegur 100	2	3	2	0,92	1,84	Áhættustig 2
Leikskólinn Kirkjugerði, Dalhaun 1	2	2	2,38	0,9	2,142	Áhættustig 3
Leikskólinn Sóli, Ásvegur 11	2	2	1,62	0,96	1,5552	Áhættustig 2
Marhólmur, Eiði 14	2	2	2,38	0,86	2,0468	Áhættustig 2
Oliudreifing birgðastöð, Strandvegur 91	2	3	2,38	0,82	1,9516	Áhættustig 2
Sagnheimar-safnahús, Ráðhúströð	2	3	1,63	0,92	1,4996	Áhættustig 2
Skeljungur-birgðastöð, Kleifar 3	2	3	2,38	0,8	1,904	Áhættustig 2
Skipalyftan, Kleifar 8	2	2	2,38	0,84	1,9992	Áhættustig 2
Vestmannaeyjahöfn	3	4	2,38	0,9	2,142	Áhættustig 3
Vinnslustöð-bræðsla-FIVE, Strandvegur 82	3	4	3,44	0,92	3,1648	Áhættustig 4
Vinnslustöð-frystiklefi, Kleifar 2	2	5	2,38	0,9	2,142	Áhættustig 3
Vinnslustöðin hf, Hafnargata 2	4	5	4	0,98	3,92	Áhættustig 4



Áhættustig sem slökkvilið ræður við:

Áhættustig 4

1	1,1-2,0	2,1-3,0	3,1-4,0	4,1-5,0
Áhættustig 1	Áhættustig 2	Áhættustig 3	Áhættustig 4	Áhættustig 5
1 eining 1 dælubíll 3000 l 5 menn	2 einingar 2 dælubílar 6000l 6-10 menn	3 til 4 einingar 3 dælubílar 9000l 10-18 menn	5-8 einingar 4 dælubílar 12000l-1700l Lausar dælur 700l-1400l 18-25 menn Samhæfingarstöð sett í viðbragð	8+ einingar 5-8 dælub. 15000-24000l aðstoð frá öðrum. 25+ menn Samhæfingarstöð Virkuð

1.2 Niðurstöður greiningar á mannafla og búnaðarþörf

Slökkvilið Vestmannaeyja uppfyllir þarfir fyrir áhættustig 4.

Hér er farið nánar yfir brunavarnir og athugasemdir helstu mannvirkja.

Áhætta	Aðstæður	Athugasemdir
Barnaskóli Vestmannaeyja, Skólavegi 40	Er steinsteypt 3 hæðir 3.868,5 m ² . Í byggingunni er sjálfvirkt brunaviðvörðunarkerfi með sólarhringsvöktun tengt lokunum á brunahólfum.	Líkur á stórbruna eru ekki miklar og brunahólfun er góð. Viðbragðs- og rýmingaráætlanir til . Neyðarútgangar góðir nema af efstu hæð í suðurálmu, þar sem bjargast þarf við strokka sem velta þarf út um glugga. Hugsanlega þyrfti einnig að nota körfubíl til björgunar.
Eimskip, Friðarhöfn	Steinsteypt 1330m ² vöruafgreiðsluhús með límtrésbitum í þaki. Í suður- og austurhluta hússins er almenn vöruafgreiðsla og skrifstofur, en í norðurhluta er karageymsla og eru reyklúgur þar á þakinu. Hólfað er á milli með steypu og gifsklæðningu. Í húsinu er brunaviðv. kerfi og næstu brunahanar eru við skipalyftu og þurrkúsu Löngu.	Mikill eldsmatur gæti verið í karageymslu ef hún er full. Hólfanir á milli rýma eru góðar og reyklúgur á þaki. Stutt er í næstu brunahana.



Flugvöllur	Áætlunarflug hefur minnkað töluvert á undanförunum árum en sjúkraflug aukist að sama skapi. Einnig er töluvert um einkaflugvélar yfir sumartímam. Á flugvelli er öflug slökkvibifreið og mannskapur sem hefur hlotið þjálfun í flugvélaeldum. SLV mun þurfa að koma til aðstoðar vegna slökkvistarfa samkv. flugslýsaáætlun	Vel útbúinn og öflugur slökkvibíll frá Isavia er staðsettur á flugvelli auk 3 manna viðbragðseiningar.
Framhaldsskólinn, Dalavegi 2	Er byggð úr steinsteypu, 3172 m ² á 3 hæðum. Brunaviðvörðunarkerfi og góðar hólfanir og flóttaleiðir.	Líkur á stórbruna eru ekki miklar en verði eldsvoði mun tjón takmarkast við afmarkaðan hluta hússins þar sem brunahólfun er góð. Gas geymsla fyrir vélasal er austan við húsið.
Gistiheimilið Heimir, Heiðarvegur 1	Húsið er hlaðið og steinsteypt byggt árið 1943, 500 m ² að gólfleti. Gistiheimilið er á 2., 3. og 4 hæð, og á 1.hæð er gistirými sem tengt er Hótel Hamri á Herjólfsstötu 4	Ekki eru neinar sérstakar eldhættur í húsinu, en verði mikill eldur laus í húsinu gæti þurft að verja nærliggjandi hús. Skoða þarf nánar flóttaleiðir frá 2, 3 og 4 hæð
Gistihúsið Hamar, Herjólfsgrata 4	Húsið er steinsteypt, 710 m ² , 3 hæðir með tengingu við 1 hæð að Heiðarvegi 1. Brunaviðvörðunarkerfi, hólfarnir.	Ekki mikil hætta á stórbruna, ef brunahólfun heldur þó ber að varast að húsið er samtengt gistiheimilinu Heimi.
Hamarsskóli	Brunatæknilega séð er húsið vel byggt, steinsteypt 3.716,1 m ² . Húsnæðið er einnar hæðar nema norðurálma, sem er tveggja hæða. Sjálfvirkt viðvörðunarkerfi er í húsinu tengt lokum brunahólfa og vaktað allan sólarhringinn.	Litlar líkur eru á stórbruna, viðvörðunarkerfi og brunahólfun í góðu lagi. Viðbragðs og rýmingaráætlanir til og æfðar. Neyðarútgangar eru merktir og í góðu lagi.
Heilbrigðisstofnunin Vestmannaeyjum, Sóhlíð 20	Steinsteypt bygging, 4500 m ² , 3 hæðir og kjallari. Brunaviðvörðunarkerfi, hólfanir. Sólarhringsvakt er í húsinu. Mikið búið að endurnýja og bæta hólfanir o.fl. á undanförunum árum og meiri endurnýjun fram undan.	Ekki mikil líkindi á stórum eldsvoða en verði hann er afleiðingin mikil og stór almannavarnaraðgerð þar sem margir þurfa að koma að. Slökkviliðið ræður við eldsvoða í stofnuninni þegar öllum endurbótum á brunahólfunum verður lokið, en með aðstoð annarra björgunaraðila á svæðinu.



Herjólfur	Ný ferja og útbúinn samkvæmt nýjustu öryggiskröfum. Ferjan er "hybrid" og er alla jafna látin ganga á rafmagni en getur líka gengið á hefðbundinni skipagasolíu. Vatnsúðakerfi er í skipinu.	Líklegasta hættan er eldur í bifreið eða flutningstæki á bíladekki. Gott væri að hafa eldv.teppi fyrir bíla um borð í viðbót við þann búnað sem nú er til staðar. Möguleg eldhætta er einnig af rafhlöðum ferjunnar sem og mengunarhætta í framhaldinu.
Hótel Eyjar, Bárustígur 2	Steinsteypt hús, 851 m ² , 4 hæðir. Á jarðhæð er verslun og veitingastaður en íbúðarhótel á hæðum fyrir ofan. Brunaviðvörðunarkerfi er í byggingunni. Gifsklætt timburloft er að hluta á milli 1 og 2 hæðar.	Ekki mikil hættan á stórbruna að því gefnu að lokanir séu virkar og haldi. Aðkoma að vatni er brunahani við Bárustíg 1.
Hótel Vestmannaeyjar, Vestmannabraut 28	Steinsteypt hús, 2212 m ² , 4 hæðir auk kjallara. Á jarðhæð er veitingastaður og þjónusta. Nýleg viðbygging og eldri hluti mikið endurnýjaður. Brunaviðvörðunarkerfi og hólfanir, sólarhringsvakt.	Ekki er mikil hættan á stórbruna, ef brunahólfun heldur, en ef mikill eldur kemst í húsið eru nokkrar byggingar í hættu, þar sem húsið er áfast öðru og önnur standa nálægt. Aðkomu að nýrri hluta þyrfti að bæta með „neyðarvegi“ frá Miðstræti
Hraunbúðir-dvalarheimili aldraðra, Dalhraun 3	Húsið er 3005 m ² og er að mestu leyti á einni hæð og að mestu leyti úr timbri en viðbygging úr steinsteypu var byggð árið 1990. Brunaviðv. kerfi og sólarhringsvakt er í húsinu. Aðgangur að vatni góður.	Ekki eru miklar líkur á stórum eldsvoða sem leiðir af sér viðamiklar aðgerðir vegna slökkvistarfa og rýmingu nærliggjandi húsa. En tryggja þarf að hólfanir haldi.
Höllin samkomuhús, Strembugata 13	Límtrésbygging klædd með einingum og klæðningum í flokki 1. Innandyra. 1.584,6 m ² að gólfleti. Í byggingunni er sjálfvirkt brunaviðvörðunarkerfi.	Tryggja þarf að flóttaleiðir séu öruggar og í lagi öllum stundum.
Ísfélag Vestmannaeyja, Strandvegur 102	Steinsteypt og stálgrind, 12368 m ² á 2-3 hæðum. Er í dag vel byggt brunatæknilega séð með góðri brunahólfun, sjálfvirku brunaviðvörðunarkerfi, og úðakerfi. Mikið endurnýjað og stækkað á s.l. árum	Litlar líkur á að stór eldur kvikni, húsnæðið er með brunaviðvörðunarkerfi og því ætti fólk ekki að vera í mikilli hættu. Stór og flókin bygging og mikilvægt að hólfanir og úðakerfi séu virk til að lágmarka áhættu og tjón.



Ísfélag-bræðsla-FES Ægisdaga 12-14	Er byggð úr steinsteypu og málmí 8.781 m ² . Undanfarin ár hefur verið unnið að miklum breytingum á verksmiðjunni og í dag má gera ráð fyrir að, að verksmiðjan geti talist góð frá brunatæknilegu sjónarmiði. Sjálfvirkt brunaviðvörðunarkerfi er í byggingunni og reyklúgur í vinnslusal.	Ekki eru miklar líkur á stórbruna í fyrirtækinu, en komist mikill hiti í húsnæðið gæti mikið tjón hlotist af. Ekkert bendir þó til að aðrar byggingar væru í hættu, en svartolíugeymir norðan við verksmiðjuna gæti reynst á hættusvæði, ef vindur stæði úr suðri.
Íþróttamiðstöðin, Illugagötu	Eldra húsnæði er úr límtrésbitum með innveggi úr léttsteypu og timburgrind. Nýrri salur er stálgrindarhús. Heildarstærð er 6658 m ² , húsið er hólfað, með brunaviðvörðunarkerfi og reyklúgum.	Ekki er sjáanleg nokkur sérstök brunahætta, en verði eldur laus í byggingunni gæti orðið erfitt að eiga við hann í eldri hluta hússins. Mikilvægt að hólfanir séu góðar og haldi.
Kleifar 4 og 6 Ísfell og Hampiðjan-netagerðir	Sambyggð stálgrindarhús, heildarstærð 3271 m ² , bæði nýlega endurnýjuð með reyklúgum, brunaviðv. kerfi og hólfunum	Ekki mikil hætta á eldsvoða en töluverður eldsmatur gæti verið innandyra net/nætur. Stutt í næsta hús.
Landakirkja, Kirkjuvegi 100	Kirkjuskip er hlaðið en kirkjuturn er steiptur. Safnaðarheimili á tveimur hæðum er steinsteypt. Kirkja og safnaðarheimili eru samtengd. Heildarstærð er 1014 m ² . Brunaviðvörðunarkerfi er í byggingunni sem og hólfanir innan safnaðarheimilis og á milli kirkju og safnaðarheimilis.	Ekki er sérstök hætta á stórbruna en töluverður eldsmatur er þó í innviðum kirkjunnar. Bæta þarf flóttaleiðir úr kirkjuskipi en það hefur sóst seint m.a. vegna friðunarsjónarmiða.
Leikskólinn Kirkjugerði, Dalhaun 1	Timburhús, 697 m ² búið að endurnýja og byggja við á undanförunum árum. Húsið er einnar hæðar vinnustaður þar sem um 30 manns vinna. Gera má ráð fyrir að þegar flest er í stofnuninni séu það 15 starfsmenn og 90 börn.	Ekki miklar líkur á stórbruna, en gerist það þarf að gefa gaum að Hraunbúðum sérstaklega, ef vindur er að austan. Bæta þyrfti klæðningar í eldra húsnæðinu.
Leikskólinn Sóli, Ásvegur 11	Steinsteypt hús á einni hæð, nýlega byggt samkvæmt ýtrustu kröfum, 859 m ² brunaviðvörðunarkerfi	Litlar líkur á stórbruna, gott aðgengi er að húsinu bæði frá Ásavegi og bílastæði við sjúkrahús.



Marhólmur- Eiði 14	Steinsteypt bygging, hólfun nokkuð góð, stór hluti hússins er frysti/kæligeymslur	Húsið er sambyggt öðru en stendur neðar og steypdur veggur er á milli. Verja þarf næsta hús/þak
Olúdreifing-birgðastöð, Strandvegur 91	Steinsteypt hús á 3 hæðum. Heildarstærð er 543 m ² Olúdreifing er með aðstöðu á 1.hæð. Góðar lokanir og hólfanir á milli hæða og að stíghúsi. Brunaviðvörðunarkerfi.	Skrifstofa og birgðageymsla fyrir smurolíur, glussa og önnur efni. Stútur er út úr húsinu til norðurs þar sem slökkvilið getur tengt sig við og dælt froðu inn í rýmið.
Sagnheimar-safnahús, Ráðhúströð	Steinsteypt hús, 1955 m ² , tvær hæðir og kjallari. Brunaviðvörðunarkerfi og góðar flóttaleiðir	Litlar líkur á að stórum eldsvoða en verði eldur laus og komist mikill hiti í bygginguna má búast við miklu og óbætanlegur tjóni á safnmunum. Skoða þyrfti hólfun betur.
Skeljungur birgðastöð, Kleifar 3	Stálgrind, nýtt húsnaði, 1048 m ² austasta bil í þriggja húsa lengju. Sambyggt öðru en með eldhólfandi vegg á milli, reyklúgum, samtengt brunakerfi í öllum bilum. Starfsmannaaðstaða hólfuð frá geymslusal.	Skrifstofa og birgðageymsla fyrir smurolíur og glussa
Skipalyftan, Kleifar 8	Stálgrindarhús, 1778 m ² byggt árið 1982. Í húsinu er stálsmiðja, skrifstofur og verslun. Töluverðar endurbætur hafa verið á húsinu síðastliðin og búið að byggja við. Brunaviðv. kerfi er í húsinu Næsti brunahani er við húsið.	Brunaálag er yfirleitt lítið og hátt er til lofts í vinnusal.
Vestmannaeyjahöfn	Mikil umferð fiskiskipa auk þess sem farmskip koma reglulega. Umferð skemmtiferðaskipa hefur líka aukist mikið undanfarin ár sem og flutningar á fólki og vörum með Herjólfu.	SLV á að ráða við eld í fiskiskipum og farmskipum, auk þess eru áhafnir s.s. skemmtiferðaskipa þjálfaðar til slökkvistarfa. SLV getur einnig komið höfninni til aðstoðar við mengunarslys skv. samningi.



Vinnslustöð-bræðsla-FIVE, Strandvegur 82	Er að mestu byggt úr steinsteypu, 6.551,6 m ² . Húsið er ekki gott með tilliti til brunavarna og ber þar sérstaklega á ófullkominni brunahólfun. Aðkoma að vatni er, brunahanar við Strandveg og sjór frá hafnarkanti. Sjálfvirkt brunaviðvörðunarkerfi er í byggingunni.	Telja veður að nokkur eldhætta sé í byggingunni og er nokkur hættu á því að vegna ófullnægjandi brunahólfunnar gæti eldur orðið það mikill að slökkviliðinu væri ofviða. Auka þarf reykslosun í þökum.
Vinnslustöð-frystiklefi, Kleifar 2	Stálgrindarhús, 6843m ² byggt árið 2008og stækkað 2019. Í húsinu er brunaviðvörðunarkerfi, reyklúgur. Úðakerfi er í þeim hluta hússins sem ekki er frystigeymsla.	Áhættan felst aðallega í þeim verðmætum sem eru í klefanum. Klefarnir eru tveir og góð hólfun með úðakerfi á milli þeirra.
Vinnslustöðin hf, Hafnargata 2	Steinsteypt hús, 14770 m ² . Töluvert hefur vantað upp á hólfanir og öryggi í gegnum árin. Miklar endurbætur hafa hins vegar átt sé stað undanfarin ár og nú er komið brunaviðvörðunarkerfi í alla bygginguna. Töluvert vantar þó enn í hólfanir í elsta hluta hússins en breytingar standa stöðugt yfir og gert er ráð fyrir endurnýjun á allri byggingunni á næstu árum.	Ekki eru sjáanlegar einhverjar sérstakar íkveikjuhættur, en verði eldur laus í byggingunni er mikil hættu á stórtjóni og vafasamt hvort slökkviliðið hefur afl til að ráða við þann eld, sem þá gæti komist um bygginguna. Sömu sögu er að segja hvað varðar mengunarhættu vegna skyndilegs leka á frystikerfi.

Dælugeta dælubifreiða SLV er 7.900 l/mín og auk þess hefur slökkviliðið til umráða 3 dælur sem afkasta 3.600 l/mín (samtals 11.500 l/mín). Þessu til viðbótar er hægt að boða út viðbragðseiningu og slökkvibíl Isavia með dælugetu upp á 3.000 l/mín og hafnsögubátinn Lóðsinn með dælugetu upp á 4.167 l/mín. Heildardælugeta með þessum auka viðbragðseiningum er því allt að 18.667 l/mín. Stærstu áhættur sem falla í áhættuflokk 4 eru auk þess allar við höfnina þar sem aðkoma Lóðsins er auðveld og hægt er að leggja frá honum allt að 500 m af 4" fæðilögnum. Fjöldi slökkviliðsmanna er u.þ.b.30. Miðað við að nota dælubifreiðar og eina dælu er dælugetan 8.500 l/mín og ættu 25 slökkviliðsmenn að ráða við þann dælumátt. Miðað við þessar forsendur og allir mæta getur slökkviliðið ráðið við byggingar (brunahólf) sem er allt að 2.000 m². Ef aðeins helmingur slökkviliðsmanna mætir fer þessi tala niður í 1.000 m².

Það er mat slökkviliðsstjóra í dag að slökkviliðið ráði við áhættur sem eru innan við 1.500 m². Þetta miðast við tæki og búnað og 2/3 mannafla. Slökkvilið hefur slökkvivatn til umráða í um 1:30 klst. ef dælt er um 7.000 l/mín. Þetta slökkvivatn á að duga nema á áhættur sem eru umhverfis höfnina, þá þarf Lóðsinn að koma til aðstoðar.



Geta slökkviliðsins er fundin þannig að notast er við bókina „Brunamálaskólinn, Slökkvistarfi“. Þar kemur fram að handlína afkasti 300 til 350 l/mín. Út frá því er þá gengið að það þurfi 3 slökkviliðsmenn fyrir hverja 1000 l. Til að finna hvað þarf að nota mikið slökkvivatn er notast við bókina „Slökkvivatn fyrir byggingar“ sem Brunamálastofnun gaf út árið 1995 og einfalda þumalputtareglu: einn rúmmetri sem segir til um líter af vatni á mín. Notast er síðan við meðaltal frá þessum báðum aðferðum.

Niðurstöður áhættumatsins eru þær að slökkviliðið ræður að við stærstu áhætturnar í sveitarfélaginu. Vinnlustöðin er stærsta áhættan vegna þess að brunahólfun er áfátt. Aðrar stórar áhættur eru Ísfélagið, tvær fiskimjölsverksmiðjur, og Skipalyftan. Íþróttamiðstöðin gæti verið í þessum hóp en vegna brunahólfunar, lágs brunaálags, hæðar byggingar og reyklosunar á slökkvilið að ráða vel við þá byggingu ef nægt vatn er fyrir hendi.

Þar sem salur íþróttahúss er mikill að rúmmáli má reikna með að eldur verði lengi að magnast og slökkviliðið ráði niðurlögum hans áður en umfang hans verði orðið of mikið. Þessi forsenda byggir á því að sjálfvirk brunaviðvörðunarkerfi sé í byggingunni og nægt slökkvivatn sé fyrir hendi.

Vinnlustöðin er stærsta áhættan vegna slæmrar brunahólfunar í elsta hluta hússins. Mikilvæt er að nota mónitora við slökkvistarfið. Ef bruninn varir í lengri tíma þarf aðstoð frá landi. Með aðstoð Lóðsins á slökkvivatn ekki að vera vandamál. Með bættum brunavörnum s.s. hólfun og/eða vatnsúðakerfi veður áhættan ásættanleg. Reyklosun mikilvæg.

Ísfélagið-þar á slökkvilið að ráða við bygginguna þar sem vatnsúðakerfi er í byggingunni og aðgangur að slökkvivatni er góður. Reyklosun mikilvæg.

Fiskimjölsverksmiðjur(bræðslur)-verður hægt að ráða við með því að slökkviliðið noti mónitora við slökkvistarfið og við það mun mannskapur duga sem og að nægt slökkvivatn sé fyrir hendi. Gæta þarf að reyklosun svo eldur breiðist ekki út.

Skipalyftan-þar verður hægt að ráða við eld með því að slökkviliðið noti mónitora við slökkvistarfið og við það mun mannskapur duga sem og að nægt slökkvivatn sé fyrir hendi. Gæta þarf að reyklosun svo eldur breiðist ekki út.



Á sunnanverðri eyjunni er slökkvivatn takmarkað eða ekkert og er eina lausnin að slökkviliðið noti tankbifreið og er því nauðsynlegt að koma vatnslögn og brunahönum á svæðið og á valin svæði í bænum þar sem langt er í brunahana, en talsverð uppbygging hefur átt sér stað utan þéttbýlis s.l. ár og eru flest þessara húsa úr timbri.

Slökkviliðsstjóri hefur sent inn umsagnir/athugasemdir þess efnis við nýtt aðalskipulag svæðanna.

Niðurstaðan er sú að slökkviliðið eigi að ráða við áhættur í sveitarfélaginu miðað við þann búnað, mannafla og æfingar sem á þarf að halda. Nauðsynlegt er þó að huga að því sem allra fyrst að koma annarri vatnslögn frá landi til eyja svo ekki getir skapast sú hættu að eyjan verði vatnslaus vegna bilana eða náttúruhamfara.

Varðandi mengunarslys, þá er til grunnbúnaður til að fást við minniháttar óhöpp sem inniheldur m.a. tvo nýlega eiturefnagalla og tvo nýja gasmæla auk annars búnaðar. Lítið er um sýrur á svæðinu en ammoníaksleki getur orðið í frystihúsum (fiskvinnslum) auk þess sem hættu af skaðlegum efnum hefur aukist með tilkomu fleiri rafmagnsbíla og ferja. Slökkviliðið þarf að eignast a.m.k. tvo efnagalla til viðbótar en auk þess getur SLV óskað eftir aðstoð frá SHS samkvæmt samningi þar um.

Slökkviáætlanir eru til staðar. Yfirfara þarf byggingarlýsingar í áætlanirnar, sem verða gerðar með eldvarnaeftirliti ársins 2021.

1.3 Mengunar og slökkviáætlanir

Áætlanir eru til eða eru í lokavinnslu fyrir alla helstu staði og fyrirtæki s.s.

1. Dvalarheimili aldraðra
2. Fiskvinnslur og bræðslur
3. Heilbrigðisstofnun
4. Hótel og stærri gistiheimili
5. Íþróttamiðstöð
6. Olíubirgðastöðvar
7. Skóla og leikskóla

Áætlanirnar eru vistaðar rafrænt í hugbúnaðarkerfi slökkviliðsins.



2 Þjónustustig

2.1 Lögbundin verkefni

Þjónustu slökkviliða er skipt upp í fimm meginþjónustuflokka:

1. Vatnsöflun.
2. Slökkvistarf innanhúss og reykköfun.
3. Viðbrögð við mengunar – og eiturefnaslysum, eiturefnaköfun.
4. Björgun á fastklemmdu fólki úr mannvirkjum og farartækjum.
5. Eldvarnareftirlit og forvarnir.

Slökkviliðið sinnir öllum þjónustuflokkunum.

Tuttugu og fimm slökkviliðsmenn hafa lokið grunnnámi Brunamálaskólans fyrir hlutastarfandi slökkviliðsmenn sem gerir þá hæfa til slökkvistarfa utanhúss, til að annast vatnsöflun, reyklosun, dælingu og reykköfun. Tuttugu hafa lokið námskeiði 3 sem gerir þá hæfa til að sinna björgun fólks með klippum, glenum og öðrum búnaði m.a. úr bíflökum og fjórtán hafa lokið námskeiði 4 sem gerir þá hæfa til að beita réttum vinnubrögðum við mengunar- og eiturefnaslysum. Tveir slökkviliðsmenn eru í grunn námi Brunamálaskólans þetta árið. Tveir slökkviliðsmenn hafa lokið stjórnendanámi Brunamálaskólans og fimm hafa lokið þjálfunarstjórnámi. Einnig eru sjö slökkviliðsmenn með löggildingu sem sjúkraflutningamenn EMT.

Vatnsöflun og slökkvistarf utanhúss.

SLV sinnir slökkvistarfi utanhúss. Allir slökkviliðsmenn SLV hafa menntun frá Brunamálaskólanum í vatnsöflun og slökkvistarfi utanhúss. Allir fá reglulega þjálfun í vatnsöflun og slökkvistarfi utanhúss. Þjálfun skal vera í samræmi við 19. gr. laga nr. 75/2000. Þ.e. 20 klukkustundir. að lágmarki á ári.

Slökkvistarf innanhúss og reykköfun.

SLV sinnir slökkvistarfi innanhúss og reykköfun. Ljúka þarf menntun nýrra slökkviliðsmanna til að fá þá löggilda sem reykkafara. Þjálfun þeirra skal vera í samræmi við 19 gr. laga nr. 75/2000, það er að lágmarki 25 klst. á ári ásamt því að uppfylla skilyrði reglugerðar um reykköfun og reykköfunarbúnað nr. 1088 13. nóvember 2013.

Viðbrögð við mengunar- og eiturefnaslysum og eiturefnaköfun.

SLV sinnir útköllum tengdum mengunar- og efnaslysum og hafa nú þegar fjórtán slökkviliðsmenn menntun frá Brunamálaskólanum til að bregðast við slíkum slysum. SLV á grunnbúnað til að bregðast við minniháttar óhöppum s.s. olíu og ammóníaklekum. Búnaðurinn samanstendur m.a. af tveimur nýjum eiturefnamælum, eiturefnagöllum, skoltjaldi ásamt uppsogsbúnaði og öðrum búnaði. Ef umfang mengunar- efnaslyss á svæðinu er umfram getu þessa búnaðar verður kallað eftir frekari aðstoð í gegnum Neyðarlínu / samhæfingarstöð og óskað eftir auknum búnaði og mannafla frá höfuðborgarsvæðinu (SHS) samkvæmt samningi þar um milli SLV og SHS.



Björgun fólks með klippum, glennum og öðrum útbúnaði, m.a. úr bíflökum.

SLV sinnir björgun úr fastklemmdri aðstöðu. Í Vestmannaeyjum eru til staðar nýleg(árg. 2013) og önnur eldri björgunartæki auk nýlegra lyftipúða til björgunar m.a. úr bíflökum. Tuttugu menn hafa þegar menntun í þessum fræðum og munu sjö til viðbótar hljóta þessa menntun á gildistíma áætlunarinnar.

Eldvarnareftirlit

Slökkviliðið sinnir eldvarnareftirliti skv. lögum. Þar segir: eldvarnareftirlit skal vera í samræmi við lög nr. 75/2000. svo og reglugerð um eldvarnaeftirlit sveitarfélaga með atvinnuhúsnæði sem tekið hefur verið í notkun, frá 7. apríl 1994. Eldvarnaeftirlitsmaður liðsins hefur lokið fullnaðarnámi frá Brunamálaskólanum þ.e. eldvarnaeftirlit I,II,II,

2.2 Önnur þjónusta

Sjúkraflutningar:

Heilbrigðisstofnun Suðurlands HSU sér um sjúkraflutninga á svæðinu en sjúkrabíllinn er staðsettur á slökkviliðinni og hefur verið þar frá því HSU tók við sjúkraflutningum af lögreglu árið 2011. Þetta fyrirkomulag hefur komið mjög vel út þar sem meirihluti sjúkraflutningamanna eru einnig slökkviliðsmenn. Auk þess kemur sjúkrabíll alltaf með í forgangsútköll-F1 og -F2 og er það mikið og aukið öryggi fyrir slökkviliðsmenn. Í dag eru sjö slökkviliðsmenn orðnir löggiltir sjúkraflutningamenn með EMT-B, EMT-I eða EMT-P réttindi.

Dælingar:

Slökkviliðið sinnir einnig þjónustu við íbúa sveitarfélagsins ef á þarf að halda t.d. hreinsa upp vatn vegna leka, dælingar úr skipum samkvæmt beiðni o.fl. SLV getur- og hefur í neyðartilfellum farið með dælubúnað út á sjó vegna leka um borð í skipum samkvæmt beiðni.

Slökkvitækjaþjónusta:

SLV sinnir ekki slökkvitækjaþjónustu en í Vestmannaeyjum er einkarekin slökkvitækjaþjónusta.

Öryggisvöktun:

Öryggisvöktun er framkvæmd í undantekningartilfellum vegna tækifærisleyfa vegna skemmtana í húsum sem ekki haf tilskilin leyfi og vegna ýmissa annarra tilvika samkvæmt beiðni og /eða fyrirskipun slökkviliðsstjóra í samráði við byggingarfulltrúa. Öryggisvaktir eru líka staðnar þegar olíuskip eru í höfn að losa bensínfarma í land.

Þjónusta við önnur brunavarnarsvæði:

Í gildi er samstarfssamningur um gagnkvæma aðstoð á milli SLV og Isavia á Vestmannaeyjaflugvelli.



Slökkvistörf í skipum:

Slökkviliðið sinnir slökkvistarfi í skipun og bátum á hafnarsvæði. SLV getur- og hefur veitt aðstoð vegna elds í skipum í nágrenni Vestmannaeyja sé þess óskað og hefur útbúið sérstaka „sjókistu“ sem í er lágmarksbúnaður s.s. björgunarvesti, stútar, slöngur, brunndæla o.fl. sem hægt er að taka með, með lítilli fyrirhöfn. Reynt er að halda a.m.k. eina æfingu á ári um borð í skipum auk þess að æfa reglulega með Lóðsinum. Hafnarstjóri og hafnsögumaður bera ábyrgð og annast aðgerðir vegna mengunar í höfninni sjálfri, og til er mengunarvarnaáætlun fyrir höfnina. Í gildi er samstarfssamningur milli SLV og Vestmannaeyjahafnar um gagnkvæma aðstoð og aðgang SLV að mengunarvarnabúnaði Vestmannaeyjahafnar. (sjá fylgiskjal 6)

Komur skemmtiferðaskipa hafa verið að aukast með árunum. Um borð í skipunum eru fullkomin slökkvikerfi ásamt vel útbúnu viðbragðsteymi til slökkvistarfa. Skipsáhafnir eru með tíðar viðbragðs-æfingar og því geta og þekking þeirra mikil til að bregðast við áhættum um borð. SLV sinnir aðstoð vegna óhappa um borð óski viðkomandi skipstjóri eftir því.

Slökkvistörf á flugvelli:

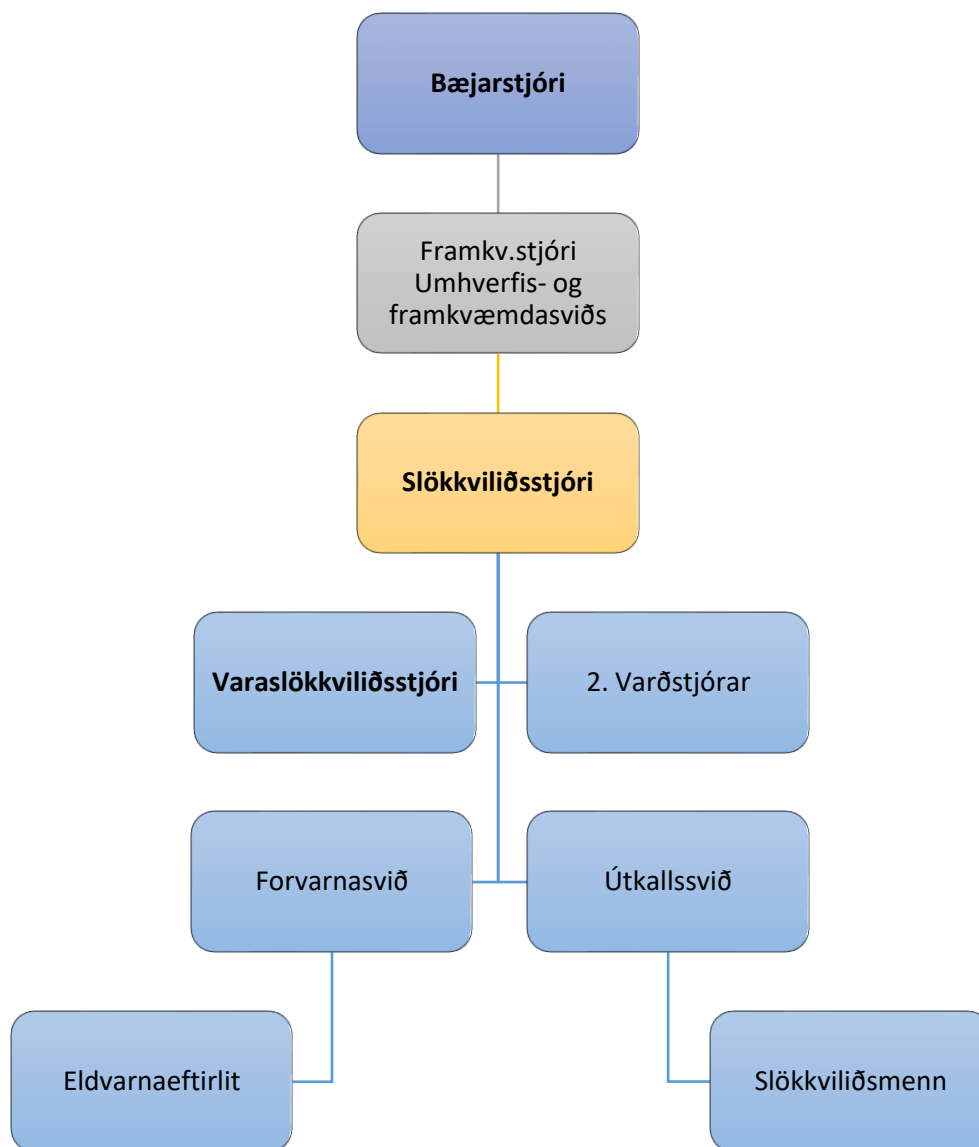
Á flugvellið er staðsettur öflugur slökkvibíll í eigu Isavia sem fyrsta viðbragð við flugslysum. Samvinna milli SLV og Isavia á Vestmannaeyjaflugvelli hefur aukist mjög mikið frá árinu 2016 þegar gerður var samstarfssamningur um gagnkvæma aðstoð og sameiginlegt æfingasvæði. (sjá fylgiskjal 7 og 7.1)



3 Skipulag slökkviliðs

3.1 Skipulag

Skipurit fyrir SLV er samkvæmt mynd 1. Markmið með þessari skipan er að yfirbygging sé takmörkuð, að boðleiðir milli yfir- og undirmanna séu einfaldar og skýrar og að lipurt og gott upplýsingaflæði sé milli allra starfsmanna / íbúa.



Mynd 1

Slökkviliðsstjóri heyrir undir framkvæmdastjóra Umhverfis- og framkvæmdasviðsbæjarstjóra. Undir slökkviliðsstjóra er útkallssvið og forvarnasvið en slökkviliðsstjóri sinnir eldvarnaeftirliti samhliða öðrum störfum og er hann menntaður eldvarnaeftirlitsmaður I, II og III frá Brunamálaskólanum.



Varaslökkviliðsstjóri er staðgengill slökkviliðsstjóra í fjarveru hans.

Miðað er við að 23-26 almennir slökkviliðsmenn heyri undir útkallssvið auk slökkviliðsstjóra, varaslökkviliðsstjóra og tveggja milli stjórnenda (varðstjóra) samtals 27-30 manns sem er lámarks fjöldi slökkviliðsmanna fyrir slökkviliðið. SLV flokkast undir slökkvilið þar sem íbúar eru undir 5000 og er því slökkvilið þar sem slökkviliðsmenn hafa ekki fasta viðveru á slökkvistöð en eru skyldugir að mæta í útköll eftir föstu vaktskipulagi. (sjá 15.gr reglugerðar 747/2018)

Slökkviliðsstjóri er eini starfsmaður SLV í 100 % stöðu hjá sveitarfélaginu. Samstarf er á milli lögreglu, Björgunarfélags, Isavia og HSU. SLV er hluti af almannavarnakerfinu og sinnir þar brunavörnum og mengunavörnum. Lögreglan hefur u.þ.b. 10 manns, Björgunarfélag Vestmannaeyja hefur u.þ.b. 20 manns sem geta mætt með stuttum fyrirvara, og þar af eru margir hverjir einnig í slökkviliðinu. Isavia hefur 3 menn sem hafa hlotið þjálfun í flugvélabrunum, auk öflugs slökkvibíls sem hægt er að ræsa út í gegnum Neyðarlínu.

Slökkviliðsstjóri annast rekstur slökkviliðsins á grundvelli laga og reglugerða. Hann ber ábyrgð á daglegri yfirstjórn en í forföllum hans ber varaslökkviliðsstjóri þá ábyrgð, en skipar aðra staðgengla sína. Slökkviliðið vinnur í samræmi við reglugerð um starfsemi slökkviliða nr. 747/2018 og skipta fjórir stjórnendur bakvöktum á milli sín.

Í stærri aðgerðum er alla jafna einn slökkviliðsmaður (stöðvarstjóri) staðsettur á slökkvistöð m.a. vegna fjarskipta/samskipta, hleðslu á loftkútum o.fl.

Slökkviliðsstjóri:

- Stjórnar starfseminni, samræmir og tryggir að öll svið slökkviliðsins vinni sem traust heild að þeim markmiðum sem því eru sett.
- Sér um áætlanagerð og fjárhagslegan rekstur slökkviliðsins og að tryggja að heildarstarfsemin sé innan ramma fjárhagsáætlunar.
- Sér um gerð brunavarnaáætlunar
- Stuðlar að góðri þjónustu gagnvart almenningi og fylgir eftir þörfum og breytingum samfélagsins.
- Sér til þess að starfsemin sé vel kynnt.
- Stuðlar að góðu samstarfi við þá aðila sem tengjast starfseminni.
- Vinnur að því að búnaður liðsins, færni og menntun starfsmanna sé í samræmi við gildandi þjónustustig.
- Stuðlar að jákvæðum og framsæknum starfsanda sem hvetur einstaklinga til þess að ná settum markmiðum.
- Fagleg og rekstrarleg ábyrgð slökkviliðs er í höndum slökkviliðsstjóra.



3.2 Forvarnarstarf

Fagleg og rekstrarleg ábyrgð forvarnardeildar er í höndum slökkviliðsstjóra. Framkvæmd eldvarnareftirlitsskoðana og ábyrgð er í dag í höndum slökkviliðsstjóra.

Eldvarnaeftirlitsmaður skal uppfylla neðangreindar kröfur til menntunar .

Sá sem sinnir eldvarnaeftirliti á að vera löggiltur eldvarnareftirlitsmaður og skal hafa hlotið menntun á því sviði sem Eldvarnareftirlitsmaður I, II og III hjá Brunamálaskólanum eða sambærilega menntun. Sama á við um þann aðila sem er yfir eftirlitinu. Endurmenntun skal vera í samræmi við áætlanir Brunamálaskólans. Eldvarnareftirlitsmaður skal hafa fullgilda menntun í samræmi við reglugerð um Brunamálaskólann og réttindi og skyldur slökkviliðsmanna nr. 792/2001.

Endurmenntun er í samræmi við áætlanir Brunamálaskólans.

Samkvæmt reglugerð um eldvarnir og eldvarnareftirlit nr. 723/2017 skal að lágmarki einn eldvarnareftirlitsmaður í fullu starfi fyrir hverja 10.000 íbúa á starfssvæði slökkviliðsins. Ef íbúar eru færri skal lágmarksstarfshlutfall eldvarnareftirlits vera í réttu hlutfalli við íbúafjölda. Meta þarf hvort aðstæður og áhættur í sveitarfélaginu krefjist aukins fjölda eldvarnareftirlitsmanna. Fjöldi eldvarnareftirlitsmanna þarf jafnframt að taka mið af þeim áhættum sem eru í sveitarfélaginu. Íbúar í Vestmannaeyjum eru u.þ.b. 4.300 og ef miðað er við lágmarkshlutfall eldvarnaeftirlitsmanna skv. reglugerðinni þyrfti staða eldvarnareftirlitsmanns að vera u.þ.b. 50% sem er ekki hluti af starfsskyldu slökkviliðsstjóra.

Starfsemin er tvíþætt:

- Eldvarnareftirlit og skoðanir
- Upplýsingar og fræðsla.

Helstu verkefni forvarna eru:

- Ráðgjöf til hönnuða.
- Skoðun teikninga bygginganefndar.
- Úttekt á skoðunarskyldum stöðum skv. Reglugerð um eldvarnir og eldvarnareftirlit. Nr. 723/2017.
- Umsögn vegna veitinga- og gististaða.
- Sérstakt eftirlit með mannmörgum stöðum, t.d. veitinga- og samkomuhúsum.
- Fræðsla fyrir almenning um eldvarnir.
- Fræðsla í skólum um eldvarnir.
- Slökkviliðsstjóri situr fundi Umhverfis- og skipulagsráðs og Framkvæmda- og hafnarráðs þegar þurfa þykir.

Slökkviliðsstjóri er eldvarnareftirlitsmaður og hefur lokið námskeiðum I,II,III fyrir eldvarnareftirlitsmenn. Einn varðstjóri SLV hefur lokið námskeiði I fyrir eldvarnaeftirlitsmenn.



Eldvarnaeftirlit er haft með mannvirkjum, lóðum og starfsemi þar sem eldhætta getur skapast og ógnað lífi, heilsu, umhverfi og eignum.

Skoðunarskyldir staðir eru um 85 á ári auk umsagna og úttekta þeim tengdum sem geta verið u.þ.b. 50 á ári. Slökkviliðið mun skoða aðra atvinnustarfsemi annað til þriðja hvert ár og er það gert vegna einangrunar og vegna þess að slökkviliðið er með hlutastarfandi slökkviliðsmenn. Að meðaltali tekur hver skoðun einn dag með öllu.

Eldvarnaeftirlit er í dag unnið út frá kerfi frá Slökkviliði höfuðborgarsvæðisins SHS, sem kallast Brunavörður, þar sem farið er í skoðanir með snjallsíma, athugasemdir gerðar og myndir teknar. Skýrslan er síðan send í borðtölvu þar sem lokafrágangur á henni fer fram áður en hún er send viðkomandi með athugasemdum, myndum og þeim kröfum sem farið er fram á. Allar skýrslurnar eru vistaðar og geymdar í gagnagrunni hjá SHS en listinn yfir skoðunarskyld fyrirtæki er vistaður hjá eldvarnaeftirliti SLV.



3.3 Útkallsstarf

Fagleg og rekstrarleg ábyrgð á útkallsdeild er í höndum slökkviliðsstjóra. Krafa er að slökkviliðsstjóri hafi starfsréttindi samkvæmt 15. og 17. gr. Laga um brunavarnir nr. 75/2000. Varaslökkviliðsstjóri ber faglega ábyrgð gagnvart slökkviliðsstjóra og er varðstjóri við stjórnun á vettvangi.

Helstu verkefni eru að samhæfa búnað, menntun og þjálfun starfsmanna, þannig að þessir þættir samræmist þörfum liðsins sem og lögum og reglugerðum um brunavarnir hverju sinni í samræmi við þjónustustig. Mat er lagt á einstaka þætti starfseminnar og tillögur um þróun og úrbætur unnar út frá þeim. Tillögur að úrbótum eru lagðar fyrir framkvæmdastjóra Umhverfis- og framkvæmdasviðs, þær síðan ræddar í Framkvæmda- og hafnarráði með tilliti til fjárhagsáætlana og til samþykktar.

Helstu verkefni eru:

- ◆ slökkvistarf.
- ◆ viðbrögð við umhverfisslysum.
- ◆ björgun á fastklemmdu fólki í ökutækjum.
- ◆ mengunarslys.
- ◆ slökkvistarf í skipum.
- ◆ þjálfun og æfingar.
- ◆ dagleg umhirða húsnæðis, bifreiða og búnaðar.
- ◆ björgunar- og slökkvistörf.
- ◆ almannavarnir.
- ◆ viðhald og prófanir á fjarskiptabúnaði.
- ◆ æfingar og þjálfun starfsmanna.

Heildar fjöldi slökkviliðsmanna SLV er að jafnaði um 30 manns með slökkviliðsstjóra, varaslökkviliðsstjóra og 2 varðstjórum. Allir slökkviliðsmenn fá þjálfun í að leysa sérhvert verkefni sem kemur inn á borð slökkviliðsins í samræmi við menntun, þjálfun og gildandi þjónustustig. Þannig eiga menn að geta gengið í hvaða störf sem upp koma í samræmi við gildandi þjónustustig.

Ekki hafa þó allir aukin ökuréttindi og aðrir eru ekki færir um að stunda reykköfun.

Slökkviliðið sinnir vatnsöflun, slökkvistarfi utan- og innanhús ásamt reykköfun og minni háttar mengunarslysum s.s. olíuleka en samstarfssamningur er við SHS um aðstoð við stærri atvik.

Í samræmi við gildandi þjónustustig verða a.m.k. 50% slökkviliðsmanna að vera með reykköfunar-réttindi.

Í samræmi við gildandi þjónustustig verða a.m.k. 60% slökkviliðsmanna að vera þjálfaðir til að vinna klippuvinnu .

Í samræmi við gildandi þjónustustig verða a.m.k. 80% slökkviliðsmanna að hafa lokið grunnnámi hlutastarfandi slökkviliðsmanna.

Í samræmi við gildandi þjónustustig verða a.m.k. 60% slökkviliðsmanna að vera þjálfaðir til starfa vegna mengunarslysa.

Í samræmi við gildandi þjónustustig verða a.m.k. 75% slökkviliðsmanna að vera þjálfaðir til starfa vegna skipsbruna.

Slökkviliðsmenn hafa fengið þjálfun í slökkvistarfi á flugvöllum(flugvélum)



Allir slökkviliðsmenn fá þjálfun í að leysa sérhvert verkefni sem kemur inn á borð slökkviliðsins í samræmi við menntun, þjálfun og skilgreind þjónustustig samkvæmt 11. gr. Reglugerðar Brunamála-skólans og réttindi og skyldur slökkviliðsmanna nr. 792/2001 en þar segir m.a.

„Skulu slökkviliðsmenn í hlutastarfi hljóta menntun í samræmi við það þjónustustig sem slökkviliðið veitir samkvæmt brunavarnaráætlun viðkomandi sveitarfélags“.

Þannig eiga menn að geta gengið í þau störf sem upp koma í samræmi við menntun, þjálfun og þjónustustig. Æfingar eru haldnar tvisvar sinnum í mánuði á laugardagsmorgnum. Æfingar eru því 24 að jafnaði á hverju ári fyrir utan námskeið o.fl. Æfingar eru settar upp þannig að SLV geti uppfyllt framsett þjónustustig. Jafnframt eiga æfingar að uppfylla þær kröfur sem settar eru fram til reglulegra æfinga.

SLV sendir slökkviliðsmenn árlega í læknisskoðun og þrekpróf samkvæmt leiðbeiningum Húsnæðis- og mannvirkjastofnunar.

Slökkviliðið mun sinna menntun og símenntun starfsmanna í samræmi við kröfur Brunamálaskólans. Æfingar eru haldnar reglulega í samræmi við þjónustustig og gildandi lög og reglugerðir. Æfingaáætlun (frá 2020) er að finna í fylgiskjali 10

3.4 Önnur verkefni

SLV sinnir aðstoð við slökkvistarfi á flugvelli sem og slökkvistarfi og dælingum úr skipum sé þess óskað.

SLV sinnir dælingum fyrir einstaklinga og fyrirtæki vegna vatnsleka sé þess óskað

SLV getur einnig óskað eftir aðstoð frá öðrum slökkviliðum samkvæmt samstarfsamningi milli þeirra.

Það er ávallt mat slökkviliðsstjóra hversu rík aðstoðin er hverju sinni, enda kveða skyldur hans á um að rýra ekki eigin viðbragðsgetu.



Vestmannaeyjahöfn

Hafnarmannvirki í Vestmannaeyjum eru í eigu Vestmannaeyjabæjar og fer bæjarstjórn með yfirstjórn hafnamála, en framkvæmdastjórn er falin framkvæmda og hafnaráði og hafnastjóra. Sjá yfirlitsmynd af hafnarsvæði í fylgiskjali 4

Vestmannaeyjahöfn er aðalhöfn samkvæmt skilgreiningu umhverfisstofnunar og búin þeim búnaði sem krafist er um slíkar hafnir. Sá búnaður samanstendur af tveimur 20 feta upphituðum gámum sem innihalda meðal annars:

- Flotgirðingu(fjölnota).....300. m
- Flotgirðingu(einnota).....100. m
- Rafstöðvar.....2.stk
- Loftpressu
- Yfirborðssóp (Brush skimmer)
- Flotdælu
- Háþrýstidælu
- Hlífðarfatnað fyrir 10 manns
- Ljósastara, framlengingarsnúgur, fötur, skóflur o.fl. ásamt hreinsiefnum.

Í eigu Vestmannaeyjahafnar er dráttar- og hafnsögubáturinn Lóðsinn, 148 rúmllestir að stærð og er hann búinn búnaði til slökkvistarfa bæði með froðu og sjó, með fjarstýrðum mónitor, dælu 4167 l/mín og 200 ltr af froðuefni.

Má segja að stöðug umferð sé um höfnina og eins eru einhverjar viðhalds og endurnýjunarframkvæmdir ár hvert við höfnina. Umferð farmskipa er mikil og regluleg auk þess sem mikil aukning hefur verið á komu skemmtiferðaskipa. Með tilkomu nýs Herjólfss og aukinnar ferðatíðni til Landeyjahafnar hafa flutningar á fólki og vörum þá leiðina líka aukist til muna. Viðlegukantar í Vestmannaeyjum eru nú 2038m. Olíu móttaka er á tveimur stöðum við höfnina, við Nausthamarsbryggju og við Binnabryggju.

Slökkviliðið sér um slökkvistarfa í skipum og bátum séu þau bundin við bryggju og reynir að halda a.m.k. eina æfingu á ári um borð í skipum auk þess að æfa með Lóðsinum u.þ.b. annað hvert ár.

Slökkviliðsstjóri ber ábyrgð á eldvarnaeftirliti í mannvirkjum á hafnarsvæðinu, sbr. lög um brunavarnir nr. 75/2000

Hafnarstjóri og hafnsögumaður bera ábyrgð og annast aðgerðir vegna mengunar í höfninni sjálfri, og til er mengunarvarnaáætlun fyrir höfnina.



3.5 Viðvaranir, upplýsingagjöf og viðbragð

Slökkviliðið notast við Tetra farskiptakerfi Neyðarlínunnar og á þannig samskipti sín á milli og við aðra viðbragðsaðila.

Tetra-handstöðvar eru alls 9 til hjá liðinu og einnig eru fastar stöðvar á varðstofu og í einum bíl liðsins. Til stendur að fjölga Tetra stöðvum enn frekar í framtíðinni.

Í varðstofu er líka föst VHF stöð sem hefur auk slökkviliðsrásar neyðarrás 16, bátarás og sameiginlega rás björgunarsveita.

Samskipti við reykkafara eru á lokaðri VHF rás í dag en munu færast í Tetra kerfi í framtíðinni.

Ekki er notast við neitt sérstakt leiðarkerfi á leið í útköll heldur eru slökkviliðsmenn staðkunnugir og rata um vegi eyjunnar en til taks eru í slökkviliðsbifreiðum landakort af svæðinu og er notast við þau, ef á þarf að halda. Í slökkvibílum og varðstofu er einnig mappa með grunnupplýsingum og staðháttaupplýsingum um brunahana, aðkomuleiðir að flugvelli, viðbragðsáætlunum auk annara upplýsinga. Slökkviliðsstjóri er ábyrgur fyrir því að uppfæra þessar upplýsingar.

Yfirlit starfssvæðis má finna í fylgiskjölum 1, 3 og 4

Upplýsingagjöf til almennings vegna viðvarana er í gegnum almannavarnir á svæðinu og dreift til fjölmiðla. Neyðartilvik sem krefjast slíkra aðgerða eru t.d.

- ◆ loftmengun vegna stórbruna.
- ◆ loftmengun vegna eiturefna
- ◆ flóð
- ◆ jarðskjálftar
- ◆ eða önnur náttúruvá

Hægt er að keyra um með hljóðmerki/kallkerfi og láta almenning þannig vita af yfirvofandi hættu. Auk þess ætti að vera hægt að senda SMS í alla farsíma á viðkomandi hættusvæði.



3.6 Útkallstími

Viðbragðstíma SLV er aðeins skipt upp í eitt tímabil þar sem Heimaey flokkast sem útkallssvæði 1, sjá fylgiskjöl 1, 3 og 4

Samkvæmt leiðbeiningum skipist viðbragðstími upp í fjögur tímabelti og flokka.

1. *Útkallssvæði 1: Svæði þar sem minnst ein útkallseining fyrir slökkvistarf innanhúss er komin á vettvang og vinna hafin innan 10 mín. frá útkalli.*
2. *Útkallssvæði 2: Svæði þar sem minnst ein útkallseining fyrir slökkvistarf innanhúss er komin á vettvang og vinna hafin innan 15 mín. frá útkalli.*
3. *Útkallssvæði 3: Svæði þar sem minnst ein útkallseining fyrir slökkvistarf innanhúss, er komin á vettvang og vinna hafin innan 20 mín. frá útkalli.*
4. *Útkallssvæði 4: Svæði þar sem minnst ein útkallseining fyrir slökkvistarf innanhúss er komin á vettvang eftir meira en 20 mín. frá útkalli.*

Neyðarlínan sér um boðun á slökkviliðinu með SMS skilaboðum. Í -F1 og -F2 útköllum er liðið ræst beint af Neyðarlínu, en við minniháttar aðgerðir -F3 og -F4 útköll þá hefur Neyðarlínan samband við stjórnanda og ræsir út viðeigandi mannskap og bjargir í samráði við hann.

Viðmiðið sem notast er við, er að fyrsti slökkvibíll skal vera kominn úr stöð innan fjögurra mín. miðað við eðlilegar aðstæður, ef veður eða aðrar náttúruhamfarir hamla ekki

Í a.m.k. átta úteyjum eru veiðihús sem útilokað væri að komast tímanlega til með það að markmiði að bjarga húsinu ef eldur kæmi upp. Því þarf að leggja ríka áherslu á það að veiðifélögin séu með gott eigið eldvarnaeftirlit og í húsunum sé virkur búnaður eins og reyk- og gasskynjarar, eldvarnateppi og slökkvitæki, sem og að flóttaleiðir séu greiðfærar þannig að komast megi hjá manntjóni ef eldur verður laus. Slökkviliðsstjóri hefur þegar sent forsvarsmönnum úteyjafélaga skilaboð þess efnis.



4 Húsnæði og tækjabúnaður.

Afskriftarreglur og fjármagnsstefna er í samræmi við reglur og samþykktir sveitarfélagsins. Búnað þarf að afskrifa í samræmi við reglur og leiðbeiningar framleiðanda.

Endurnýja þarf annan dælubíl SLV fljótlega sökum aldurs. Einnig þarf að endurnýja „lausa“ dælu í tankbíl 91-151

Lágmarksbúnaður skal aldrei vera minni en lágmarksbúnaður skv. leiðbeiningum Húsnæðis- og mannvirkjastofnunar nr. 6.065.

Búnaðarlisti er árlega sendur til Húsnæðis- og mannvirkjastofnunar. Búnaðarlistinn er til hjá slökkviliðinu og er uppfærður reglulega.

Áætlaður rekstrarkostnaður á ári er í dag um 34. milljónir en á s.l. árum hefur verið töluverð endurnýjun á bílum og búnaði liðsins

Hér er ekki um tæmandi lista að ræða, heldur upptalningu sem gefur góða yfirsýn yfir núverandi ástand.

4.1 Húsnæði

Slökkvistöðin er við Heiðarveg 15 sem er tvílyft hús byggt úr steinsteypu árið 1946. Á efri hæð þess er náttúrugripasafn, en á jarðhæð er slökkvistöðin. Húsið er 867 m² að flatarmáli. SLV hefur fyrir sína starfsemi 315 m² af neðri hæð og um 65 m² geymslu í kjallara. Mikið skortir á að húsnæðið fullnægi þeim kröfum, sem gerðar eru til slíks húsnæðis m.a. hvað varðar starfsmannaaðstöðu og þrif, auk þess sem núverandi húsnæði rúmar engan vegin allan búnað liðsins.

Snemma árs 2020 hófst hins vegar bygging á nýrri og glæsilegri slökkvistöð sem er hönnuð og skipulögð með allar þarfir liðsins í huga og gerbreyta mun allri aðstöðu liðsins. Gert er ráð fyrir að nýtt húsnæði verði tekið formlega í gagnid um mitt ár 2021.



4.2 Búnaður

SLV uppfyllir lágmarkskröfur skv. Leiðbeiningum um búnað afskriftir og úreldingu búnaðar. Árlega er búnaðarlisti sendur til Húsnæðis og mannvirkjastofnunar.

Búnaður liðsins samanstendur til að mynda af hlífðarfátnaði, reykköfunartækjum og persónulegum öryggisbúnaði sem er viðhaldið og endurnýjaður í samræmi við ástand, kröfur og uppfyllir þannig öllum stundum ýtrustu kröfur.

Lausar dælur, slöngur, stútar, tengistykki er búnaður sem einnig er viðhaldið með reglulegu millibili og við hann bætt í takt við ástand, auknar kröfur og tækni.

Björgunarbúnaður til að bjarga fastklemmdu fólki er ávallt viðhaldið í besta ásigkomulagi þannig að hann uppfylli þarfir. Viðhald og endurnýjun fer eftir þörfum, aldri og ástandi þessa búnaðar og kröfum framleiðanda.

Allur búnaður er skoðaður eftir hvert verkefni fyrir sig og laskaður búnaður tekin strax úr notkun og endurnýjaður. Stigar, tröppur og handverkfæri eru endurnýjuð og viðhaldið reglulega.

Allur aukaljósbúnaður s.s. kastarar, vasaljós og leitarljós eru endurnýjuð reglulega og leitast við að vera ávallt með nýjasta búnaðinn sem eyðir minna rafmagni og nýtir rafhlöður betur.

Fjarskiptabúnaður hefur líka verið mikið endurnýjaður m.a. með fjölgun Tetra stöðva og til stendur að bæta hann enn frekar.

Mikil endurnýjun hefur verið á búnaði slökkviliðsins s.l. fjögur ár þar sem m.a. gallar, hjálmar, reykköfunartæki, Tetra stöðvar, dælur, ljós og blásarar hafa verið endurnýjuð. Árið 2017 var keypt ný og stærri kerra undir lausa dælu og meðfylgjandi búnað. Bílar (og kerrur) hafa verið merktir og gerðir sýnilegri. Árið 2018 var fyrsti körfubíll SLV 91-141, keyptur notaður frá Svíþjóð og seinna sama ár var svo stjórnendabíll 91-171 endurnýjaður og núverandi bíll keyptur nýr.

Í dag á liðið m.a. orðið þrjár hitamyndavélar(IR-vélar) en með tilkomu þeirra hefur vinna og öryggi slökkviliðsmanna aukist til muna, tvo gas/eiturefnamæla, slökkviteppi fyrir bíla auk ýmiss annars búnaðar sem búið er að endurnýja á undanförunum árum.



91-131 Dælu og tækjabíll

Iveco 120-25 AW árgerð 1990

2.500l vatnstankur, 200l froðutankur

dæla 4.500 l/min, 2. slöngukefli fyrir háþrýsting.

Ný dæla sett í bílinn 2016.

Björgunarklippur og annar laus slökkvi- og björgunarbúnaður.

Bílinn er kominn fram yfir afskriftartíma.

Ástand gott.



91-132 Dælu og tækjabíll

M-Benz 1222 árgerð 1988

2.500l vatnstankur, 100l froðutankur

dæla 3.400 l/min, 1. slöngukefli fyrir milliprýsting

Eiturefnabúnaður og annar laus slökkvi- og björgunarbúnaður.

Bílinn er kominn fram yfir afskriftartíma.

Ástand sæmilegt.



91-141 Körfubíll

Scania P94 árgerð 2000.

32 m lyftibúnaður frá Bronto Skylift með vatnsmonitor í kórfa

Ástand ágætt



91-151 Tankbíll

Scania 93M 360 árgerð 1985, 10.000l

vatnstankur. Godiva dæla 1500l/min og 10.000 l

Vetter sundlaug. Uppgerður að flestu leyti árið

2010 en vél o.fl. þarfnast frekara viðhalds.

Ástand sæmilegt.



91-171 Stjórnendabíll

Renault Kangoo árgerð 2018.
Stjórnendabíll með tilheyrandi búnaði og hitamyndavél.

Ástand ágætt.



91-112 Fornbíll/safngripur

Chevrolet árg 1929

Uppgerður árið 2013 í tilefni 100 ára afmælis SLV.

Gangfær og götuskráður.

Safngripur og ekki hluti af útkallsflota SLV.



Vestmannaeyjaflugvöllur. ISAVIA

Flugvalla/húsbrunabíll í eigu Isavia. Man 19.403 FAK, 4.500 l. vatnstankur og 500 l. froðutankur. Rosenbauer slökkvidæla (NH30) afkastar 3000 l/mín við 10 bar og háþrýstihlið skilar 400 l./mín við 40bar.

Ástand ágætt.



Annar búnaður er m.a.

Lausar dælur.

Rosenbauer 1600 l/mín. árg. 1998..... gott ástand
Godiva 1500l/min.árg.1983sæmilegt ástand-þarfnast endurnýjunar
Honda 500l/mín árg. 2016 gott ástand

Lóðsinn hafsögubátur-eigandi Vestmannaeyjahöfn.

Rotax-Werk AG Wells 4167 l/mín gott ástand
Tengt dælunni er froðubúnaður með 200 ltr. forðageymi.
SLV getur tengt sig við Lóðsinn og nýtt sér dælukraft hans.

Slöngur.

Stofnlagnir 4“500. m
Fæðislöngur 2½”1500. m
Vinnuslöngur 2”320. m
Vinnuslöngur 1½”375. m
Háþrýsti slöngur 1200. m
Sogbarki 4“15. m
Sogbarki 2“8. m

Stútar.

Monitorar 7.stk
Fognail attack(rekstútur)..... 1.stk
Fogfighter 700 ltr(vatnsveggur) 1.stk
Fogfighter 1400 ltr(vatnsveggur) 1.stk
Greinistykki..... 10.stk
Stútar 22.stk

Björgunarbúnaður

Holmatro björgunartæki, klippur, glennur og tjakkar.(árg.2013) 1.stk
Bauer 330 bar loftdæla fyrir reykköfunartæki(árg.1991)..... 1.stk
Vetter lyftipúðar ásamt stýribúnaði og fylgihlutum 4.stk
Rafstöðvar (bensín) 2.stk
Flir IR-vélar(hitamyndavélar) K2-K33-K45 3.stk

Reykköfunarbúnaður

Fenzy reykköfunartæki..... 18.stk
Varahylki..... 14.stk
Hlífðarfatnaður(gallar, hjálmar o.þ.h.).....30.stk

Reyklosunarbúnaður.

Yfirþrýstingsblásarar(bensín) 3.stk
Undirþrýstingsblásarar(rafmagn)..... 3.stk

Stigar-froðuefni

Bronto Skylift körfubíll 32m
Lausir stigar og tröppur á bílum(allt að 9 m)..... 6.stk
Froðuefni..... 1000.ltr



Fjarskiptabúnaður.

Tetra handstöðvar	9.stk
Tetra talstöð í varðstofu(föst).....	1.stk
Tetra bílstöð í 91-141(föst)	1.stk
VHF handstöðvar	10.stk
VHF talstöð í varðstofu(föst)	1.stk
VHF bílstöðvar	2.stk

Mengunarvarnarbúnaður.

Eiturefnagallar (þ.a.2.einnota sem þarfnast endurnýjunar)	4.stk
Grunnbúnaður v/eiturefnaslysa er í 91-132	1.stk
Dräger gasmælar(árg. 2020)	2.stk

Vestmannaeyjahöfn hefur einnig yfir að ráða mengunarvarnarbúnaði sem miðast við mengunaróhapp við höfnina og SLV hefur aðgang að samkvæmt samningi þar um.

Í viðbót við þann helsta búnað sem listaður er hér er ýmiss annar búnaður s.s. handverkfæri, rafmagnsverkfæri, ljós o.fl. o.fl.

4.3 Æfingasvæði

Árið 2016 gerðu SLV og Isavia á Vestmannaeyjaflugvelli samstarfssamning m.a. um sameiginlegt æfingasvæði sem staðsett er á flugvallarsvæðinu. Síðan þá hefur staðið yfir uppbygging á svæðinu og eru þar í dag tveir 40 feta gámar. Annar þeirra er nýlega endurnýjaður yfirtendrunargámur og hinn geymslu/æfingagámur. Auk þess er þar gamall ammóníaktankur sem notaður er við eiturefnaæfingar.





5 Slökkvivatn

Í Vestmannaeyjum eru 54 brunahanar víðsvegar um bæinn með vatnsþrýsting um 5 bar. Mjög auðvelt er að komast í sjó á öllu hafnarsvæðinu. Í slökkvibifreiðum og á slökkvistöð eru kort af staðsetningu brunahana og sjódæla(sjá fylgiskjöl. Fyrir sunnan þéttbýli þarf að taka allt vatn með sér en þar eru ekki brunahanar. Nauðsynlegt er að fara að huga að því að koma upp brunahönum á þessu svæði og á völdum svæðum í bænum þar sem langt er í brunahana, en talsverð uppbygging hefur átt sér stað utan þéttbýlis s.l. ár og eru flest þessara húsa úr timbri.

Vatn á Heimaey kemur í dag aðeins um eina 200 mm vatnsleiðslu frá Landeyjum/Rangárþingi eystra en engin nýtanleg vatnsból eru á eyjunni. Vatni er safnað í vatnstanka sem eru 300 m³ og 5000 m³. Á sólarhring er dælt 4800 tonnum(30 ltr sek í sjálfrennsli en 55 ltr sek með dælingu). Lengi vel voru tvær leiðslur til eyja en nú er sú eldri orðin ónýtt og því aðeins ein nothæf lögn sem lögð var 2008. Mjög mikilvægt er að huga strax að endurnýjun á eldri lögninni og tryggja það að ekki geti orðið rof á vatnsflutningi til eyja en það gæti haft alvarlegar afleiðingar á bæði brunavarnir og atvinnuveg eyjanna.

Viðhald brunahana eru á vegum HS-Veitna og endurnýjun þeirra er í samráði við slökkviliðsstjóra hverju sinni. HS-Veitur sjá um að mæla afkastagetu þeirra. Þessum upplýsingum er komið til slökkviliðs jafnóðum og þær eru tilbúnar. SLV fer líka einu sinni á ári í eftirlitsferð og prófar/tekur út alla brunahana og kemur þeim upplýsingum til HS-veitna. Nánari upplýsingar er að finna hjá HS-Veitum í Vestmannaeyjum.

Slökkviliðsstjóri er búinn að kortleggja allar nothæfar borholur og dælur þar sem hægt er að komast í sjó.

Einnig er hægt að nýta dráttar- og hafnsögubátinn Lóðsinn til sjódælingar en hann getur afkastað 4167 l/mín.

Tankbíll 91-151, með 10.000 lítra tank og 10.000 lítra þró/sundlaug er til staðar hjá SLV

Yfirlit yfir brunahana og sjódælur má sjá í fylgiskjöllum 5, 5.1 og 5.2



6 Sérstakar bruna- eða mengunaráhættur

Hér að neðan eru taldar upp helstu bruna- og mengunaráhættur á svæði slökkviliðsins. Aðstoð mun alltaf verða kölluð til vegna bruna í þeim byggingum sem nefndar eru. Ástæða þess er sú að slökkvistarf mun taka töluverðan tíma ef stórbruni verður í þessum áhættum og nauðsynlegt að geta hvílt slökkviliðsmenn við slökkvistörf sem standa yfir í 2 til 3 tíma. Líkur eru á að vatnsöflun gæti orðið vandamál á sunnanverði eyjunni og í úteyjum.

Slökkviáætlanir eru til og /eða eru í vinnslu fyrir allar þessar áhættur. Áætlanirnar verða settar (uppfærðar) í allar bifreiðar slökkviliðsins.

Við eldsvoða í dag koma frá stöð slökkvibifreiðar sem hafa um 15.000 lítra, auk þess sem hægt er að boða út slökkvibíl Isavia með aukalega 4.500 lítra.

Kort af staðsetningum brunahana í bænum er í öllum slökkvibílum liðsins. Sjá fylgiskjöl 5, 5.1 og 5.2

Við stærri útköll má reikna með að um 20 til 25 manns skili sér, þótt skráðir séu u.þ.b. 30 menn í liðinu.

Stærstu áhættur.

- ◆ Eiðið-olíubirgðastöð
- ◆ Ísfélag Vestmannaeyja, Strandvegur 102
- ◆ Ísfélag-bræðsla-FES, Ægisgata 12-14
- ◆ Vinnlustöð-bræðsla-FIVE, Strandvegur 82
- ◆ Vinnlustöðin hf, Hafnargata 2

Óheimilt er að brenna sinu á svæði slökkviliðsins.

Óheimilt er að skjóta upp neyðarblysum og neyðarsólum í sveitarfélaginu nema um neyð sé að ræða samkvæmt Lögreglusamþykkt fyrir Vestmannaeyjar nr. 955/2020

Ekki er tilgreint brennusvæði eða önnur takmörkun á meðferð opins elds. Tilkynna þarf brennur sem eru yfir 1 rúmmetri og leyfi lögreglustjóra og umsögn slökkviliðsstjóra þarf fyrir stærri brennum.

Sérstök 3.manna viðbragðseining er í sveitarfélaginu á vegum Isavia vegna Vestmanneyjaflugvallar, auk þess er Lóðsinn einnig sérstök viðbragðseining vegna bruna á eða við hafnarsvæði.



Í Vestmannaeyjum eru varaafsvélar hjá HS-Veitum sem sinnt geta lágmarks notkun fyrir bæinn í straumleysi. Auk þess eru stofnanir eins og HSU, Isavia og fleiri fyrirtæki með sitt eigið varaafli

Í húsnæði Björgunarfélagsins að Faxastíg 38 er stjórnstöð almannavarnarnefndar Vestmannaeyja og þar er varaafli fyrir húsnæðið fengið frá varaafsvél sem staðsett er á staðnum og sér einnig lögreglustöðinni fyrir varaafli. Fjarskiptamöstur eru við Faxastíg 38, á Klifinu og Hánni.

Vatnsverndarsvæði Vestmannaeyja eru í Rangaárþingi eystra(sjá mynd 2)



Mynd 2



Olíu, ammoníak og sýru-birgðir.

Eiðið-olíubirgðastöð

- Tankur 1. Dísel 563 m³
- Tankur 2. Skipagas 948 m³
- Tankur 3. Skipagas 939 m³
- Tankur 4. MDO skipagas 2.203 m³
- Tankur 5. Bensín 60 m³
- Tankur 6. Bensín 120 m³
- Tankur 7. Bensín 60 m³
- Tankur 8. Úrgangsolía 545 m³
- Tankur 10. Vélaolía 25 m³
- Tankur 11. Vélaolía 20 m³
- Tankur 12. Litað skipagas 15 m³

Fiskimjölsværksmiðja Ísfélagsins FES.

- Tankur 1. Svartolía 380 1.500 m³
- Tankur 2. Verksmiðjuolía 2.688 m³

Fiskimjölsværksmiðja Vinnslustöðvar FIVE.

- Svartolía 5.000 m³

HS-veitur

- Landsnet spennuvirki Spennaolía 28.000ltr
- Vélasalur Tangagötu/Skildingavegi Dísel 15000 ltr(niðurgrafið) 2000 ltr inni
- Kyndistöð Kirkjuvegi Skipagasolía 44.000 ltr

Tvisturinn bensínstöð.(neðanjarðar)

Bensín 2 x 20.000ltr Dísel 20.000ltr Vélaolía 20.000ltr

Skýlið bensínstöð.(neðanjarðar)

Bensín 1 x 10.500ltr og 1 x 9.000 ltr Dísel 9.000ltr Dísel litað 10.500ltr

Klettur bensínstöð.(neðanjarðar)

Bensín 20.000ltr Dísel 20.000ltr

Olís Græðisbraut.

Dísel litað 4.000ltr (ofanjarðar)

Flugvöllur

Bensín 11.000 ltr Steinolía 16.000ltr

Aðrir tankar. (Dísel/úrgangsolía)

Smábátabyrggju, Vigtartorg, FES-mjölgeymsla, Bragginn, Leo seafood, HS-vélaverk, VSV-bræðsla og lyftarar, Skipalyftan, Samskip, Ísfélag karaport



!!Ammoníak!!

Ísfélag Vestmannaeyjar	18-22.000 ltr
Vinnslustöð Vestmannaeyja	15-18.000 ltr
VSV frystir	1-1,5.000 ltr
Leo seafood	1,5.000 ltr

Önnur efni

Í fiskimjölsverksmiðjum FES og FIVE má reikna með eftirfarandi efnum í u.þ.b. magni

- Saltsýra 200-400 ltr
- Saltpétursýra 2000 ltr
- Soft-acid(rotvörn) 18-36000 ltr
- Vítissódi 1200 kg

Íþróttamiðstöð-klór 200 ltr

Í starfstöðvum Skeljungu og Olíudreifingar má auk þess reikna með eftirfarandi birgðum:

Skeljungur	40-60.stk af 200 ltr tunnum
Olíudreifing	180.stk af 200 ltr tunnum, 15.stk tunnur af öðrum efnum
Klór/sýra	4.stk bambar
Vítissódi	3.stk bretti af pokum

Á Eiðinu(olíubirgðastöð) eru steypar þær sem samkvæmt reglugerðum eiga að taka allt að 90% leka úr stærsta olíutanki og þar eru líka olíuskiljur. Kælikerfi(sprinkler) er líka á tönkum á Eiðinu og hægt er að opna fyrir það á tveimur stöðum utan girðingar. Fylgjast þarf með krönum og lokum á kerfinu og prófa reglulega. Aðkoma að vatni og sjó er í öllum tilfellum næg þó þyrfti að athuga betur með aðkomu fyrir sjó í kællileiðslur ef vatnsveita myndi þrjóta. Við mjölvinnslu Ísfélags og Vinnslustöðvar er búið að steypa þær og setja upp olíuskiljur. Þannig að geymslusvæði í Eyjum eru nokkuð góð. Aðkoma að vatni og sjó er í flestum tilvikum góð og nægjanleg.

Olíudreifing er með u.þ.b. 3000 ltr af froðuefni á birgðastöð sinni við Strandveg.



7 Samkomulag og samningar

SLV býr að miklu og góðu samstarfi við þá aðila sem koma að starfsemi slökkviliðsins á einn eða annan hátt. Ekki er í öllum tilfellum um formlegt samstarf að ræða. Nú þegar er búið að gera samstarfssamninga við helstu aðila og stefnt á að auka það enn frekar.

Helstu samstarfsaðilar eru m.a.

- Almannavarnir Vestmannaeyja
- Björgunarfélag Vestmannaeyja
- Heilbrigðisstofnun í Vestmannaeyjum.
- HS-veitur
- Isavia
- Lögreglan í Vestmannaeyjum
- Húsnæðis- og mannvirkjastofnun.
- Neyðarlínan 112
- Sýslumaðurinn í Vestmannaeyjum
- Vestmannaeyjabær/Vestmannaeyjahöfn

Samningar

Þegar um samninga um gagnkvæma aðstoð er að ræða þá veitir slökkviliðsstjóri eins mikla aðstoð og mögulegt er án þess að rýra öryggi eigin brunavarnarsvæðis.

2016-Samningur um gagnkvæma aðstoð og sameiginlegt æfingasvæði milli SLV og ISAVIA

2016-Samningur um aðstoð SLV vegna mengunaróhappa og aðgang að mengunarvarnabúnaði milli SLV og Vestmannaeyjahafnar

2019-Samningur um Tetra farstöðvaþjónustu milli SLV og Neyðarlínunnar

2019-Samningur um hreinsun þjóðvega í kjölfar umferðaróhappa milli SLV og Vegagerðarinnar

2020-Samningur um aðstoð SHS við SLV vegna mengunaróhappa

Helstu samninga má sjá í fylgiskjöllum 6-9



8 Framkvæmdaáætlun

8.1 Húsnæði

Í byrjun árs 2020 hófst loks bygging á nýrri og glæsilegri slökkvistöð fyrir SLV sem gert er ráð fyrir að verði tekin í notkun um mitt ár 2021. Byggingin sem er viðbygging við Þjónustumiðstöðina, er með tækjasal upp á tæplega 600 m² auk sameiginlegrar starfsmannaaðstöðu með Þjónustumiðstöð og er öll aðstaða miðuð við þarfir nútímans.

8.2 Menntun og þjálfun

8 slökkviliðsmenn ljúki menntun vegna hættulegra efna
6 slökkviliðsmenn ljúki menntun vegna björgunar úr fastklemmdri aðstöðu
2 slökkviliðsmenn fá menntun sem stjórnendur

8.3 Búnaður

Regluleg endurnýjun á núverandi búnaði.

Bæta við búnaði vegna mengunarslysa-eiturefnagöllum.

Nauðsynlegt er að endurnýja eldri dælubíl liðsins á næstunni þar sem bæði bíll og dæla eru orðin þreytt og komin langt fram yfir eðlilegar afskriftartíma. Slökkviliðsstjóri er búinn að skila inn áætlun og óska eftir fjárveitingu þess efnis til framkvæmdastjóra Umhverfis- og framkvæmdasviðs fyrir árið 2021

Endurnýja þarf lausa dælu í tankbíl 91-151 sem er orðin gömul og úr sér gengin. Fjölga Tetra handstöðvum.

8.4 Eldvarnaeftirlit

Aukning í skoðunum og eftirfylgni. Auka við starfsgildi í eldvarnaeftirliti

8.5 Samningar

Gera samning við Björgunarfélag Vestmannaeyja um aðstoð vegna stærri óhappa.



8.6 Viðhald, afskriftir og úrelding búnaðar og húsnæðis

8.6.1 Húsnæði

Nýtt og glæsilegt húsnæði er í byggingu sem mun uppfylla allar þær kröfur sem gerðar eru starfseminnar og gert er ráð fyrir að það verði tekið í notkun um mitt ár 2021.

8.6.2 Viðhald menntunar og þjálfunar

Endurmenntun samkvæmt viðmiði Brunamálaskólans.

25.klst þjálfun reykkafara á ári ásamt árlegri læknisskoðun og þrekprófi.

20.klst almenn þjálfun á ári fyrir slökkviliðsmann.

Auk annara fagtengdra námskeiða.

8.6.3 Viðhald og endurnýjun búnaðar

Afskriftaregla SLV miðar við leiðbeiningar HMS um lágmarksbúnað, afskriftir og úreldingu búnaðar slökkviliða. Miðað er við að eignir afskrifist um 35%, Slökkvibílar og lausar dælar á 20 árum. Annar búnaður afskrifast á 10 árum.

Hlíðarfatnaður skal endurnýjast á 10 ára fresti. Allur hlífðarfatnaður er í dag yngri en 10 ára.

Reykköfunarbúnaður skal skoðast á 2 ára fresti á viðurkenndri þjónustustöð. Reykköfunartæki þarf að endurnýja á um 10 ára fresti. Búið er að endurnýja fjögur tæki og sex kúta á s.l. tveimur árum.

Loftkúta þarf að þrýstiprófa á 5 ára fresti hjá viðurkenndum aðila. Loftkúta þarf að endurnýja á um 10 ára fresti.

Slöngur, stútar og tengisstykki þarf að endurnýja á um 10 ára fresti, slíkur búnaður ásamt öðrum minni búnaði er í stöðugri endurnýjun hjá liðinu.

Ráðist hefur verið í töluvert viðhald og endurnýjun á búnað s.l. ár og er allur búnaður slökkviliðsins í stöðugri endurskoðun.



8.6.4 Framkvæmdaáætlanir

samningar / búnaður / menntun

Á árinu 2021

- ◆ Samningagerð við samstarfsaðila.
- ◆ Athuga með kaup á nýjum dælubíl
- ◆ Endurnýja eiturefnagalla
- ◆ Viðhalda- og endurnýja hlífðarfatnað eftir þörfum
- ◆ Viðhalda- og endurnýja fjarskiptabúnað
- ◆ Viðhalda- og endurnýja annan tækjabúnað eftir þörfum og samkvæmt reglugerðum
- ◆ Viðhalda og bæta menntun slökkviliðsmanna

Á árinu 2022

- ◆ Endurnýja dælubíl
- ◆ Viðhalda- og endurnýja hlífðarfatnað eftir þörfum.
- ◆ Viðhalda- og endurnýja fjarskiptabúnað
- ◆ Viðhalda- og endurnýja annan tækjabúnað eftir þörfum og samkvæmt reglugerðum
- ◆ Endurnýja dælu í tankbíl 91-151
- ◆ Viðhalda og bæta menntun slökkviliðsmanna

Á árinu 2023

- ◆ Viðhalda- og endurnýja hlífðarfatnað eftir þörfum.
- ◆ Viðhalda- og endurnýja fjarskiptabúnað
- ◆ Viðhalda- og endurnýja annan tækjabúnað eftir þörfum og samkvæmt reglugerðum
- ◆ Viðhalda og bæta menntun slökkviliðsmanna

Á árinu 2024

- ◆ Viðhalda- og endurnýja hlífðarfatnað eftir þörfum.
- ◆ Viðhalda- og endurnýja fjarskiptabúnað
- ◆ Viðhalda- og endurnýja annan tækjabúnað eftir þörfum og samkvæmt reglugerðum
- ◆ Viðhalda og bæta menntun slökkviliðsmanna

Á árinu 2025

- ◆ Viðhalda- og endurnýja hlífðarfatnað eftir þörfum.
- ◆ Viðhalda- og endurnýja fjarskiptabúnað
- ◆ Viðhalda- og endurnýja annan tækjabúnað eftir þörfum og samkvæmt reglugerðum
- ◆ Viðhalda og bæta menntun slökkviliðsmanna



9 Ítarefni

Húsnæðis og mannvirkjastofnun:

Áhættumat er unnið úr gögnum SLV

Lög nr. 75/2000 um brunavarnir

Byggingarreglugerð nr. 112/2012

Lög nr.137/2019 um Húsnæðis- og mannvirkjastofnun

Reglugerð nr. 723/2017 um eldvarnir og eldvarnareftirlit.

Reglugerð nr. 747/2018 um starfsemi slökkviliða.

Reglugerð nr. 792/2001 um Brunamálaskólann og réttindi og skyldur slökkviliðsmanna.

Reglugerð nr. 1088/2013 um reykköfun og reykköfunarbúnað.

Reglugerð nr. 914/2009 um hlífðarbúnað slökkviliðsmanna.

Byggingarreglugerð nr. 112/2012

Leiðbeiningar um mat á búnaðar- og mannaflapörf slökkviliða nr. 6.053.

Leiðbeiningar um plássþörf slökkvistöðva - BST 2.01

Leiðbeiningar um hlífðarfatnað fyrir slökkviliðsmenn - BST 2.03

Þrýstiloft með öndunarvörn, rekstur loftpressu, áfylling lofts á loftkúta reykköfunartækja, þrýstiprófun loftkúta og eftirlit með loftgæðum - MVS2.07

Leiðbeiningar um efni og gerð brunavarnaáætlana - 6.042

Leiðbeiningar um lágmarksbúnað, afskriftir og úreldingu búnaðar - 6.065

Búnaður þjónustu reykköfunartækja - C.008Tillaga að aðalskipulagi.

Deiliskipulag hafnarsvæðisins í Vestmannaeyjum

Vestmannaeyjabær:

Aðalskipulag Vestmannaeyjabæjar

HS-veitur

Slökkvilið Vestmannaeyja:

Búnaðarlisti.

Æfingaráætlun.

Eldvarnareftirlit.



Fylgiskjöl



Fylgiskjal 1

Heimaey-viðbragðstími



10 mín

15 mín

20 mín

Allar aðrar eyjar 15-60 m



Fylgiskjal 2

Menntun- og menntunaráætlun

Fornám: Nýliðar skulu ljúka að lágmarki 20 kennslustunda fornámi áður en þeir hefja störf sem hlutastarfandi slökkviliðsmenn. Fornámið er í umsjón og á ábyrgð viðkomandi slökkviliðs en Brunamálaskólinn lætur slökkviliði í hendur gögn vegna fornáms, svo sem námslýsingu, kennsluefni og próf. Að loknu námi skal nemandinn vera hæfur til starfa sem byrjandi í hlutastarfandi slökkviliði.

Hlutastarfandi slökkviliðsmaður:

Brunamálaskólinn veitir kennslu í fjórum hlutanámskeiðum og skulu hlutastarfandi slökkviliðsmenn sækja þau námskeið sem falla að því þjónustustigi sem sveitarfélagið hefur ákveðið að veita samkvæmt brunavarnaráætlun.

Námskeið 1: Námskeiðið er 30 kennslustundir og að því loknu skal nemandi m.a. vera hæfur til slökkvistarfa utanhúss, til að annast vatnsöflun, reyklosun og dælingu.

Námskeið 2: Námskeiðið er tvö 30 kennslustunda námskeið og að því loknu skal nemandi m.a. vera hæfur til reykköfunar, hafa þekkingu á þróun innanhússbruna og yfirtendrun.

Námskeið 3: Námskeiðið er 30 kennslustundir og að því loknu skal nemandi m.a. vera hæfur til björgunar fólks úr bíflökum, klippuvinnu og skyndihjálpar við slasaða.

Námskeið 4: Námskeiðið er 30 kennslustundir og að því loknu skal nemandi m.a. vera hæfur til að beita réttum viðbrögðum við mengunarslysum og eiturefnaslysum. Áður en nám er hafið skal viðkomandi hafa lokið námskeiði 2.

Einnig er reynt að senda menn á önnur námskeið sem í boði eru hjá Brunamálaskólanum s.s. þjálfunarstjóránámskeið og námskeið fyrir stjórnendur hlutastarfandi liða en í dag hafa fimm menn lokið þjálfunarstjóránámskeiðið og tveir stjórnendanámskeiði.

Þeir slökkviliðsmenn sem hófu starf fyrir árið 1994 teljast allir vera með full réttindi samkvæmt eldri reglugerðum.

Menntunaráætlun

<i>Námskeið</i>	<i>Ár</i>	<i>Fjöldi</i>
Bóklegt fjarnám: Námskeið 1, námskeið 2, fyrri og seinni hluti	2021	2
Verklegt próf: Námskeið 1, námskeið 2, fyrri og seinni hluti	2021	8
Bóklegt fjarnám: Námskeið 3	2021	6
Bóklegt fjarnám: Námskeið 4	2022	8
Stjórnendanám	2022	2



Fylgiskjal 4

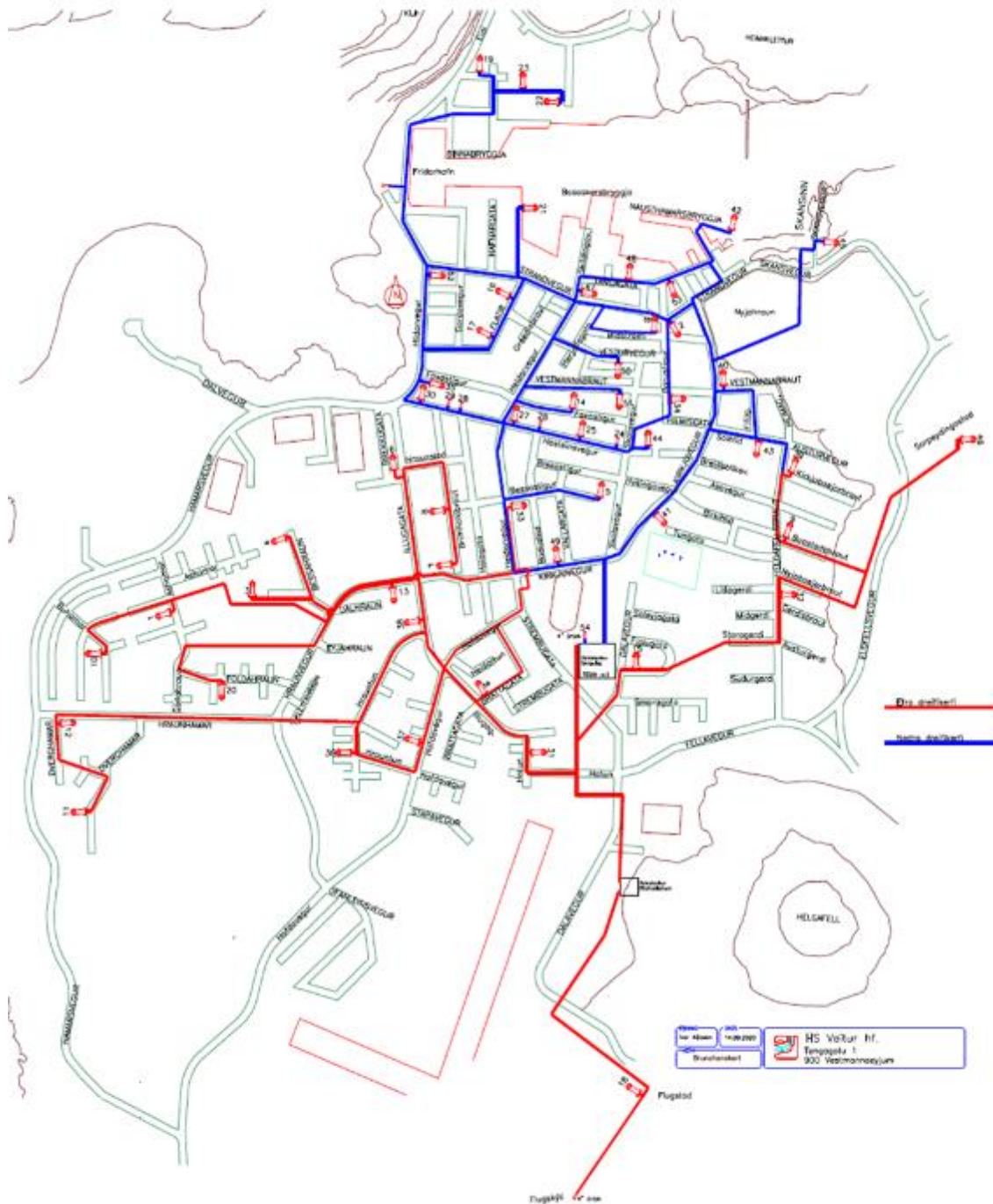
Hafnarsvæði





Fylgiskjal 5

Dreifikerfi vatnslagna og brunahana





Fylgiskjal 5.1

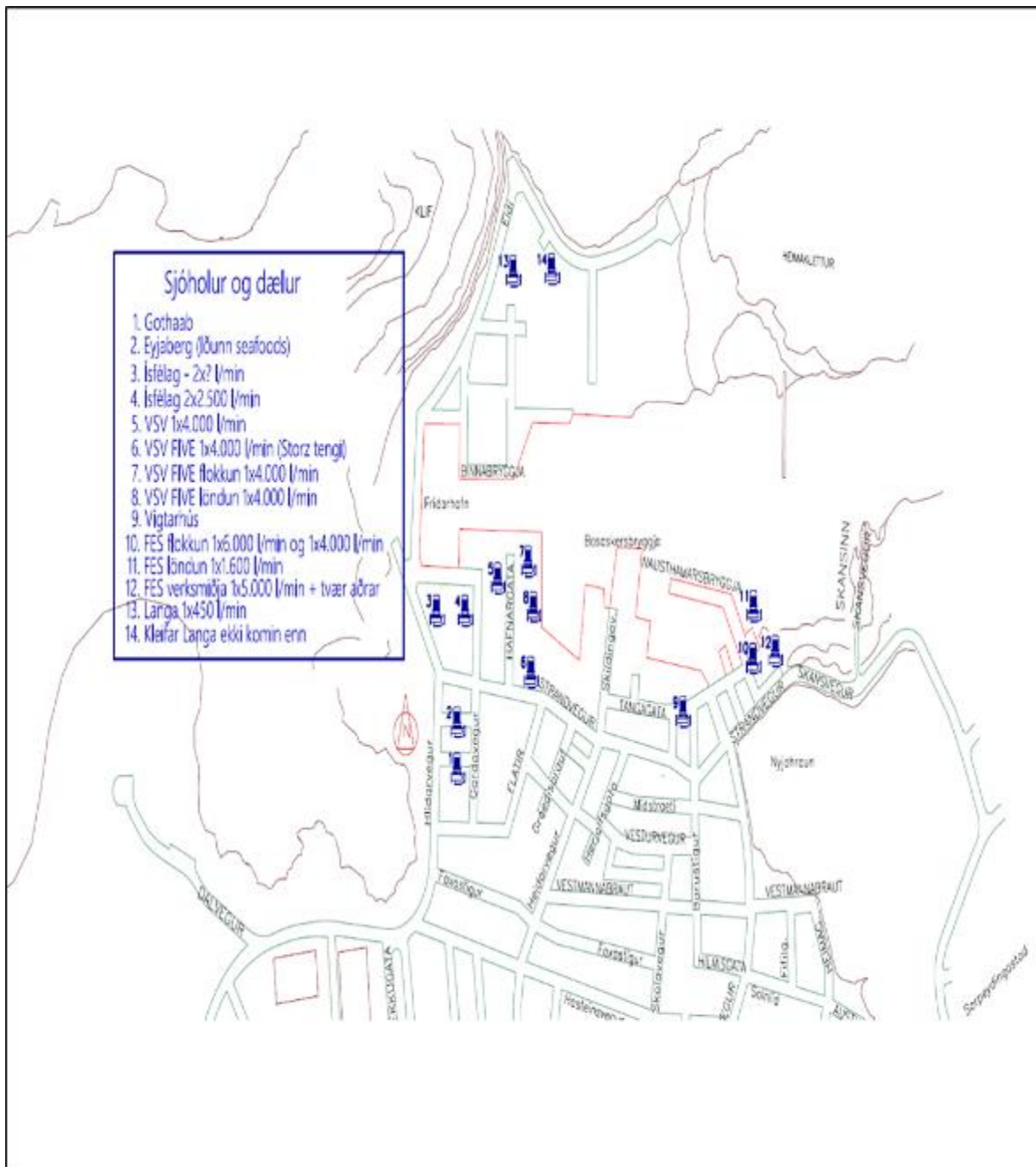
Listi yfir brunahana

Brunahanar-2020

NIÐURGRAFINN							
	Staðsetning	P=B	Q=U.S.G	P=PSI	Q=I/s	Leiðsla	Athugasemdir
1	<u>Áshamar 40</u>	2,5	100	36,26	6,3	e225 plast	
2	<u>Bárugata 1</u>	5,0	142	72,5	9,0	e180 plast	
3	<u>Hamarsskóli</u>	5,5	145	79,75	9,3	e225 plast	
4	<u>Bessahraun 15</u>	4,0	111	58,01	7,0	e110 plast	
5	<u>Bessastigur 7c. w/Barnaskóla</u>	2,3	89	33,58	5,6	e110 plast	
6	<u>Brekkgata 16</u>	5,7	150	82,67	9,5	e110 plast	
7	<u>Brimhólbraut 34</u>	1,8	82	26,10	5,2	e200 asb.	
8	<u>Brimhólbraut 22</u>	2,2	96	31,90	6,0	e200 asb.	
9	<u>Búastaðbraut 25</u>	2,0	85	29	5,4	e180 plast	
10	<u>Búhamar 70</u>	2,5	100	36,26	6,3	e110 plast	
11	<u>Dvergahamar 28</u>	4,5	135	65,27	8,5	e140 plast	
12	<u>Dvergahamar 2. /Hraunhamar</u>	7,0	174	101,5	11,0	e180 plast	
13	<u>Elliheimilið w/Hraunveg</u>	4,8	140	69,62	8,8	e225 plast	
14	<u>Faxastigur 6 w/Betel</u>	3,3	115	47,86	7,3	e110 plast	
15	<u>Fjögugata 27</u>	3,7	125	53,67	7,9	e200 asb.	
16	<u>Flatir w/Lifró</u>	4,0	100	58,01	6,3	e110 plast	
17	<u>Flatir 22</u>	3,0	111	43,51	7,0	e110 plast	
18	<u>Flugstöð</u>	4,0	130	58	8,2	e110 plast	
19	<u>Eiði 10 w/Langa fiskþurkun</u>	4,2	111	60,91	7,0	e110 plast	
20	<u>Foldahraun 23</u>	5,2	145	75,42	9,2	e110 plast	
21	<u>Friðarhöfn-FIVE löndun</u>	4,3	105	62,36	6,6	e110 plast	
22	<u>Friðarhöfn-Eiði w/ Net</u>	4,1	132	59,45	8,3	e180 plast	
23	<u>Skipalyfta-norðan spilbús</u>					e180 plast	
24	HÁSTEINSVEGUR 2	3,3	115	47,86	7,3	e150 asb.	
25	<u>Hásteinsvegur 17</u>	3,3	115	47,86	7,3	e150 asb.	
26	HÁSTEINSVEGUR 32	3,3	115	47,86	7,3	e200 asb.	
27	<u>Hásteinsvegur 42</u>	3,3	115	47,86	7,3	e200 asb.	
28	HÁSTEINSVEGUR 56	3,0	110	43,51	7,0	e200 asb.	
29	HÁSTEINSVEGUR 58	3,0	110	43,51	7,0	e200 asb.	
30	<u>Hásteinsvegur 64</u>	2,5	100	36,26	6,3	e150 asb.	
31	<u>Hátún</u>	2,7	105	39,2	6,6	e250 asb.	
32	<u>Helgafellsbraut/Litlagerði</u>					e140 plast	
33	<u>Heiðavegur 45</u>	2,5	100	36,26	6,3	e200 plast	
34	<u>Hilmisgata 1</u>	3,8	125	55,11	7,9	e100 asb.	
35	<u>Hlíðavegur norðan w/blokkina</u>	2,7	105	39,16	6,6	e150 asb.	
36	<u>Hrauntún 26</u>	4,5	135	65,27	8,5	e200 asb.	
37	<u>Höfðavegur 40</u>	4,0	130	58	8,2	e180 plast	
38	<u>Hluggata 50</u>	4,8	140	69,62	8,8	e110 plast	
39	<u>Kirkjubæjarbraut 7</u>	3,0	110	43,51	7,0	e110 plast	
40	<u>Kirkjuvegur 21 w/Lundann</u>	4,5	135	65,27	8,5	e250 plast	
41	<u>Kirkjuvegur 67</u>	2,8	107	40,61	6,7	e250 asb.	
42	<u>Nausthamarsbryggja-FES</u>					e110 plast	
43	<u>Sólhlíð 20 w/ Sjúkrahúsið</u>					e110 plast	
44	<u>Kirkjuvegur 52 w/Safnahús</u>	3,4	118	49,31	7,4	e110 plast	
45	<u>Skansvegur 2 w/Landlist</u>	4,3	105	62,36	6,6	e90 plast	
46	<u>Sorpbrennslan</u>	3,0	110	43,51	7,0	e110 plast	
47	<u>Strandvegur 52 w/Eyjabúð</u>	4,4	133	63,82	8,4	e225 asb.	
48	<u>Tangagata 7</u>	4,4	133	63,82	8,4	e200 plast	
49	<u>Vallagata 18</u>	2,2	96	31,90	6,0	e250 asb.	
50	<u>Vesturvegur 15a w/Kúluhúsið</u>	2,7	105	39,16	6,6	e90 plast	
51	<u>Vestmannabraut 47. w/Lífeyrissj.</u>	3,7	123	53,67	7,8	e90 plast	
52	<u>Hlíðavegur/Strandvegur</u>	3,9	148	56,55	8,0	e225 asb.	
53	<u>Æisgata 2 w/Fiskidjuna</u>	4,0	130	58	8,2	e180 plast	
54	<u>Vatnstankur Löngulág dæluhús</u>						
55	<u>Miðstræti 18</u>					e180 plast	
56	<u>Brattagata 16</u>					e110 plast	

Fylgiskjal 5.2

Borholur/sjódælar á hafnarsvæði





Fylgiskjal 6

SAMNINGUR

um aðstoð slökkviliðs

Slökkvilið Vestmannaeyja og Vestmannaeyjahöfn gera með sér svohljóðandi samning um aðstoð slökkviliðs vegna mengunaróhappa.

1.gr

Samningnum er ætlað að styrkja viðbragð og framkvæmd mála vegna bráðamengunar á sjó og landi og tryggja að brugðist sé við á viðeigandi hátt þegar bráðamengun verður á starfssvæði hafnarinnar sem skilgreind er í 9.gr hafnarreglugerðar fyrir Vestmannaeyjahöfn nr.1030/2005

2.gr

Hafnarstjóri eða starfsmaður í umboði hans skv. ákvæðum viðbragðsáætlunar við bráðamengun Vestmannaeyjahafnar, getur falið slökkviliðsstjóra stjórn á vettvangi við bráðamengunaróhöpp á starfssvæði Vestmannaeyjahafnar samkvæmt heimild í 6.mgr 14.gr laga nr.33/2004 með síðari breytingum.

3.gr

Höfnin skal að lágmarki eiga og reka mengunarvarnabúnað í samræmi við flokkun hafnar og áhættumat hennar samkvæmt 1.mgr 19.gr laga nr.33/2004. Slökkviliði Vestmannaeyja er með samningi þessum veittur fullur aðgangur að búnaði þessum sem tiltækur er hverju sinni í samráði við hafnaryfirvöld. Umsjón-, ábyrgð- og viðhald þessa búnaðar skal vera í höndum Vestmannaeyjahafnar.

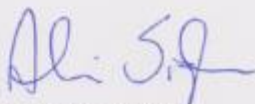
4.gr

Samningur þessi er ótímasettur og heldur gildi sínu þar til honum er sagt upp af öðrum hvorum aðila. Uppsagnafrestur er 3. mánuðir og skal vera skriflegur.

Samningurinn er gerður í tveimur samhljóða eintökum og skulu samningsaðilar halda hvor sínu eintakinu og telst hvort um sig fullgilt frumrit samningsins.



Vestmannaeyjum 20.01.2016


f.h.Vestmannaeyjahafnar



Fylgiskjal 7

SAMNINGUR

um gagnkvæma aðstoð

Slökkvilið Vestmannaeyja annars vegar og Ísavia Vestmannaeyjaflugvelli hins vegar, gera með sér svohljóðandi samning um gagnkvæma aðstoð og sameiginlegt æfingasvæði.

1.gr

Samningnum er ætlað að styrkja samvinnu, viðbragð og framkvæmd mála vegna æfinga og slökkvi- og björgunarstarfa. Sá aðili sem aðstoðina veitir, ákveður hverju sinni hvernig aðstoð er veitt án þess að brunavörnum og viðbragði við annarri vá á hans starfssvæði sé stofnað í tvísýnu að hans mati.

2.gr

Hvorugum aðila er skylt að veita aðstoð samkvæmt ákvæðum þessa samnings. Ef það er mat þess aðila sem aðstoðarbeiðnina fær að hann geti ekki veitt umbeðna aðstoð, skal hann þegar í stað láta þann sem biður um aðstoðina vita af þeirri ákvörðun.

3.gr

Slökkviliðsstjóri fer ávallt með stjórnun aðgerða á vettvangi og ber fulla ábyrgð á þeim. Skal honum hins vegar heimilt að fela yfirmanni þeim er aðstoðina veitir stjórnun aðgerða á vettvangi ef sá vettvangur er innan flugvallar, samkvæmt viðbragðsáætlun Almannavarna.

4.gr

Samningsaðilar eru sammála um að gagnkvæm aðstoð á milli aðila sé án endurgjalds. Þetta ákvæði skal endurskoða innan fimm ára með tilliti til umfangs og kostnaðar hvors aðila. Fáist kostnaður vegna aðgerða aftur á móti endurgreiddur af þriðja aðila, að fullu eða hluta, skal hann endurgreiddur samningsaðilum í sömu hlutföllum.

5.gr

Verði tjón á starfsmönnum, tækjum og /eða búnaði við aðgerðir á grundvelli þessa samnings skal hvor samningsaðili bera sitt tjón á grundvelli ábyrgðartryggingar samkvæmt gildandi tryggingaskilmálum.

6.gr

Samningsaðilar skulu í sameiningu vinna að gerð áætlana, s.s. boðunar-, fjarskipta- og samstarfsáætlana sem nauðsynlegar eru til að framkvæma þennan samning. Samningsaðilar skulu einnig í sameiningu vinna við og byggja upp sameiginlegt æfingasvæði sem staðsett er á Vestmannaeyjaflugvelli, samkvæmt nánara samkomulagi.



Fylgiskjal 7.1

7.gr

Samningsaðilar eru hvattir til þess að kynna sér starfsemi og búnað hvors annars með reglulegum heimsóknnum eða æfingum, svo öllum sé ljóst hvers eðlis sú aðstoð er sem þeir geta veitt. Þá skal stefnt að eftir því sem við á að halda sameiginlegar æfingar sé þess kostur.

8.gr

Ef forsendur samningsins breytast á samningstímanum getur hvor aðili um sig óskað eftir viðræðum um endurskoðun samningsins. Allar breytingar á ákvæðum samningsins skal gera skriflega.

9.gr

Samningur þessi öðlast gildi við undirritun og gildir þar til samningsaðilar ákveða að fella hann úr gildi. Hvorum samningsaðila er þó ávalt heimilt að segja samningnum einhliða upp miðað við hver áramót. Hafi samningnum ekki verið sagt upp með a.m.k. þriggja mánaða fyrirvara fyrir árslok framlengist hann um eitt ár í senn.

Samningurinn er gerður í tveimur samhljóða eintökum og skulu samningsaðilar halda hvor sínu eintakinu og telst hvort um sig fullgilt frumrit samningsins.

Vestmannaeyjum 26.07.2016.


f.h. Slökkviliðs Vestmannaeyja
Friðrik Páll Arnfinnsson
Slökkviliðsstjóri


f.h. Isavia
Ingibergur Einarsson



Fylgiskjal 8

SAMNINGUR

Vegagerðin, kt. 680269-2899, Borgartúni 5-7, 105 Reykjavík annars vegar og Slökkvilið Vestmannaeyja, kr. 690269-0159, Heiðarvegi 12, 900 Vestmannaeyjum hér eftir nefnt „slökkviliðið“, hins vegar, gera með sér eftirfarandi samning um hreinsun þjóðvega í kjölfar umferðaróhappa.

1. gr

Þjónusta

Samningur þessi tekur til hreinsunar á vegsvæði í kjölfar umferðaróhappa þegar slökkviliðið er kallað til, og ekki er um að ræða *mengunaróhapp* eins og það er skilgreint í 3. gr. laga um brunavarnir nr. 75/2000.

Slökkviliðsstjóri metur í hverju tilviki hvort leki í kjölfar umferðaróhapps teljist mengunaróhapp skv. lögum um brunavarnir.

2. gr

Greiðslur

Ef um er að ræða hreinsun í kjölfar mengunaróhapps, sbr. 1. gr., greiðir sveitarstjórn kostnað af hreinsun og öðrum nauðsynlegum aðgerðum slökkviliðs í samræmi við ákvæði laga nr. 75/2000, um brunavarnir.

Ef um er að ræða hreinsun þjóðvega í öðrum tilvikum greiðir Vegagerðin kostnað við þjónustu slökkviliðsins og gerir endurkröfu á tjónvald. Er slökkviliðinu heimilt að reikna fastan kostnað fyrir hvert útkall að fjárhæð **107.096 kr.** Því til viðbótar er slökkviliðinu heimilt að reikna tímagjald **13.387 kr./klst.** Skal tímagjald aðeins reiknað ef hreinsun tekur lengri tíma en tvær klukkustundir og skal þá reikna gjaldið fyrir hverja byrjaða klukkustund umfram tvær fyrir hvern starfsmann sem sinnir verkefninu.

Telji slökkvilið þörf á að hækka gjald fyrir hreinsun skal það tilkynna Vegagerðinni um það með sannanlegum hætti og hæfilegum fyrirvara. Samþykki Vegagerðin ekki hækkun gjaldsins má líta svo á að stofnunin segi samningnum upp í samræmi við 4. gr.

3. gr

Verkeiðnir

Beiðni um hreinsun á þjóðvegi í kjölfar umferðaróhapps getur hvort heldur komið frá lögreglu eða starfsmönnum Vegagerðarinnar.



Fylgiskjal 8.1

4. gr

Samningstími og uppsögn

Samningur þessi tekur gildi frá undirritun. Hvor aðili um sig getur sagt samningnum upp með 3 mánaða fyrirvara frá undirritunardegi, hvenær sem er á samningstímanum. Uppsögn skal vera skrifleg og send með sannanlegum hætti.

5. gr

Ágreiningsmál

Samningsaðilar skulu leitast við að leysa ágreining sem kann að koma upp þeirra á milli með samkomulagi. Mál sem kann að þurfa að höfða vegna samnings þessa skal höfða fyrir Héraðsdómi Reykjavíkur.

6. gr

Undirritun

Af samningi þessum eru gerð tvö samhljóða eintök og halda aðilar einu hvor um sig.

Öllu framanrituðu til staðfestingar undirrita aðilar samning þennan í viðurvist tveggja tilkvaddra vitundarvotta.

Reykjavík 31.01.2019

Staður og dagsetning

INGIBJÖRG ALBERTSSÓTTIR
Vegagerðin
F.h. Vegagerðarinnar

Jóni P. Jónsson
F.h. Slökkviliðs

Vottar að réttri dagsetningu og undirritun aðila:

Guðmundur P. Guðla
Nafn og kennitala 250492-2869

Arnór Arnarsson 2606892829
Nafn og kennitala



Fylgiskjal 9

**Samningur Slökkviliðs Vestmannaeyja
og
Slökkviliðs höfuðborgarsvæðisins
um aðstoð vegna mengunaróhappa**

September 2020



Fylgiskjal 9.1

1.0. Almenn

Slökkvilið höfuðborgarsvæðisins (hér eftir nefnt SHS) og Slökkvilið Vestmannaeyja (hér eftir nefnt SLV) gera með sér svohljóðandi samning um aðstoð SHS við SLV vegna mengunaróhappa á starfssvæði SLV.

2.0. Ábyrgð og stjórnun

SLV fer með stjórnun aðgerða á vettvangi mengunaróhapps á þjónustusvæði SLV. Útkallseiningar SHS eru SLV til aðstoðar og starfa undir þeirra stjórn. Slökkviliðsstjóri SLV ber ábyrgð á að tilkynna viðkomandi heilbrigðiseftirliti um atburðinn samkvæmt 16. gr laga númer 75/2000

Komi til aðgerða sem fela í sér kostnað vegna þeirra fer SLV með ákvörðunarvald og ber eitt ábyrgð á greiðslu alls þess kostnaðar sem af útkalli kann að verða.

3.0. Kostnaður

SLV ber ábyrgð á öllum kostnaði sem kann að falla til vegna aðstoðar SHS samkvæmt samningi þessum í samræmi við 20. gr. laga nr. 75/2000

4.0. Aðbúnaður vettvangseiningar SHS

SLV tryggir fæði og hvíldaraðstöðu (gistingu) fyrir starfsmenn SHS þegar vinna vegna mengunaróhapps dregst á langinn. Þá skal starfsmönnum SHS tryggð aðstaða til baða t.d. með aðgangi að sundlaug.

Samningur þessi er gerður í samræmi við og með heimild í 14. gr. laga nr. 75/2000

4.0. Samningstími

Samningur þessi tekur gildi 22 september 2020 og er ótímabundinn. Samningsaðilar geta sagt samningnum upp með 12 mánaða fyrirvara, en uppsögn skal miða við mánaðarmót. Uppsögn skal tilkynna sannanlega. Uppsögn send í ábyrgðarpósti telst fullnægjandi í því sambandi.

Samningurinn er gerður í tveimur samhljóða eintökum og skulu samningsaðilar halda hvor sínu eintakinu og telst hvort um sig fullgilt frumrit samningsins.

Rísi ágreiningur vegna samnings þessa skal það rekið fyrir Héraðsdómi Reykjavíkur.

Samning þennan skal tilkynna til Mannvirkjastofnunar samkvæmt 14. gr. laga nr. 75/2000

Vestmannaeyjum 22.09.2020

F.h. Slökkviliðs höfuðborgarsvæðisins

Jón Viðar Matthíasson



F.h. Slökkviliðs Vestmannaeyja

Friðrik Páll Arnfinnsson





Fylgiskjal 10

Æfingaáætlun

Æfingar eru að jafnaði tvisvar sinnum í mánuði, á laugardagsmorgnum frá kl:09.00-12.00
Yfir sumartímann er liðinu skipt í fjóra hópa sem skipta helgunum á milli sín og hafa menn þá viðveruskyldu á Heimaey frá föstudegi til mánudags. Er þetta gert til að tryggja að alltaf sé lágmarksmannskapur til taks yfir helstu ferðamánuði ársins.

Á æfingum er farið yfir m.a.:

- Slöngulagnir
- Dælingar
- Reykköfun
- Reyklosun
- Vatnsöflun
- Klippuvinnu
- Slökkvistarf í skipum
- Flugvélaeldar
- Mengunarslys
- Bílabrunar
- Húsbrunar
- Brunar í atvinnuhúsnæði
- Öryggismál
- Stjórnun
- Fjarskipti
- Stigar
- Vettvangsskoðanir

Auk námskeiða og æfinga með öðrum viðbragðs- og samstarfsaðilum s.s. Isavia, Lóðsinum, Herjólfí o.fl

Samkvæmt lögum er lágmarks æfingartími 20 tímar og auk þess bætast 25 tímar við hjá þeim sem sinna reykköfun.

Æfingaáætlun miðast við að þjálfun og æfingar slökkviliðsmanna uppfylli þjónustustig sveitarfélagsins. Æfingar slökkviliðsmanna eru allar skráðar til að hafa góða yfirsýn yfir menntunarmál og mætingu þeirra.