



# Stækkun og breytingar á Vestmannaeyjahöfn



## Skipulagslýsing fyrir breytingu á Aðalskipulagi Vestmannaeyja 2015–2035

Kynnt skv. 30. gr. skipulagslaga nr. 123/2010 og lögum um mat á umhverfisáhrifum framkvæmda og áætlana nr. 111/2021

10. janúar 2024

# Efnisyfirlit

<b>1 Aðdragandi</b>	<b>2</b>
<b>2 Forsendur</b>	<b>3</b>
<b>3 Staðhættir og skipulag</b>	<b>4</b>
3.1 Viðlegukantur undir Kleifum	4
3.2 Brimneskantur frá Skansfjöru yfir í Gjábackkafjöru	5
<b>4 Tengsl við aðrar áætlanir</b>	<b>6</b>
4.1 Landsskipulagsstefna	6
4.2 Aðalskipulag Vestmannaeyja 2015-2035	7
4.3 Deiliskipulag	7
<b>5 Umhverfismat</b>	<b>8</b>
<b>6 Málsmeðferð</b>	<b>9</b>

# 1 Aðdragandi

Vestmannaeyjahöfn er grundvöllur helstu atvinnustarfsemi og samgangna til og frá Heimaey. Athafnasvæði hafnarinnar er orðið aðþrengt og skilyrði til að taka inn stór skip erfið. Til að tryggja nægt athafnarými og viðlegukanta við höfnina hafa bæjaryfirvöld áformað að stækka hafnarsvæðið og breyta aðalskipulagi á þeim svæðum þar sem ákjósanlegustu aðstæður eru taldar fyrir hafnarbakka, m.a. með tilliti til mögulegrar legu og athafna fyrir stærri flutningaskip. Í Aðalskipulagi Vestmannaeyja 2015-2035 er nú þegar gert ráð fyrir stórskipakanti fyrir utan Eiðið sem og landfyllingu á því svæði. Er sú staðsetning enn talin fýsilegur kostur en kostnaðarsöm og umsvifamikil framkvæmd. Með tilkomu landeldis í Viðlagafjöru verður til nýtt athafnasvæði hafntengdar starfsemi á austurhluta Heimaeyjar og því skapast forsendur fyrir að hafnarsvæði fyrir flutningaskip verði staðsett austar á eyjunni. Það er talinn fýsilegur kostur að stækka hafnarsvæðið við Skansfjöru til austurs út í Gjábackkafjöru og reisa svokallaðan Brimneskant. Mikil aukning hefur verið á gámaútlutningi á undanförunum árum og ljóst að þörf er fyrir stækkun á gámasvæði. Því eru áform um að byggja upp slíkt svæði við Brimneskantinn. Að auki er horft til stækkunar viðlegukants við Lönguna í átt að Hörgaeyrargarði auk styttingar Hörgaeyrargarðs. Staðsetning fyrirhugaðra breytinga sést á mynd 1.1. Skipulagslýsing þessi er fyrsti liður í þessum breytingum.



Mynd 1.1. Staðsetning svæða sem til stendur að breyta stefnu um í aðalskipulagi Vestmannaeyjar er hér gróflaga merkt inn á loftmynd af norðanverðri Heimaey.

Fyrirhugaðar breytingar á höfninni snúa að:

- Styttingu Hörgaeyrargarðs.
- Gerð viðlegukants undir Kleifum, við Löngu, með því að lengja hafnarkantinn frá Kleifum í átt að Hörgaeyrargarði.
- Uppbyggingu stórskipakants, svokallaðs Brimneskants frá Skansfjöru yfir að

Gjábakkafjöru, þar sem hægt verður að taka inn stærri flutningaskip, ekjuflutningaskip, auk farþegaskipa og góð aðstaða mun verða fyrir gáma.

Breytingunum er lýst nánar í 3. kafla og verður lýst enn nánar í vinnslutillögu aðalskipulagsbreytingarinnar.

Með fyrirhuguðum breytingum á Vestmannaeyjahöfn verður hægt að taka inn stærri skip, sem er nauðsynlegt til að þjónusta sjávarútveginn og aðra atvinnustarfsemi í Eyjum og viðhalda um leið samkeppnisstöðu hafnarinnar og samfélagsins.

Fyrirhugaðar breytingar á hafnarmannvirkjum og um leið á aðalskipulagi Vestmannaeyja styðja m.a. við meginmarkmið aðalskipulags Vestmannaeyja um öfluga útgerð og fiskvinnslu, þar sem aðstaða þessara greina í landi og í höfn verði eins og best verður á kosið á hverjum tíma. Þær styðja einnig við markmið um greiðar sjósamgöngur milli lands og Eyja.

## 2 Forsendur

Vestmannaeyjahöfn flokkast sem stór fiski- og flutningahöfn og er hún skilgreind sem hluti af grunnneti samgangna á sjó á Íslandi. Góð og örugg höfn á Heimaey er grundvöllur helstu atvinnustarfsemi og samgangna til og frá eyjunni. Höfnin er síðasta höfn á leið gámaskipa frá Íslandi til Evrópu, sem veitir notendum hafnarinnar mikilvæga þjónustu og gerir höfnina samkeppnishæfa við aðrar lykil hafnir á Íslandi.

Niðurstöður skipulagsgreiningar sem unnin var fyrir Vestmannaeyjahöfn 2023 sjást í töflu 1<sup>1</sup>. Þar kemur fram þörf og tillaga hagsmunaaðila varðandi þróun hafnarinnar og forgangsröðun uppbyggingar. Flestir telja þörf fyrir stærra svæði fyrir gáma og annan farm og lengri viðlegukanta. Önnur áhersluatriði eru bryggjudýpi, vídd snúningsrýmis og dýpt innsiglingarinnar. Þess má geta að til stendur að dýpka bæði innsiglinguna og við viðlegukanta.

KRÖFUR	MIKILVÆGI (%)
<b>Innviðir</b>	
<b>Á sjó</b>	
Auka dýpi innsiglingarinnar	50
Auka breidd innsiglingarinnar	50
Auka snúningsrými	57
<b>Í höfn</b>	
Stækka gámasvæði og svæði til að geyma farm	93
Bæta baklandstenginguna	43
Auka lengd viðlegubakka	79
Auka bryggjudýpt	57
Auka samþættingu hafnarsvæða/þróa hafnarklasa	57
<b>Þjónusta</b>	
Bæta landtengingar til að rafvæða hafnaraðstöðuna	29
Bæta nauðsynlega hafnaraðstöðu og veitur	43
Bæta samskipti milli hafnarnotenda	21

Tafla 1. Forgangsröðun hagsmunaaðila í Vestmannaeyjahöfn varðandi brýna uppbyggingu hafnar.

Staða mála er sú að athafnasvæði Vestmannaeyjahafnar er fullnýtt og með vaxandi starfsemi útgerðar og landeldis í Eyjum er ljóst að þörf er á stærra athafnasvæði og geymsluplássi undir gáma og annan farm. Viðlegukantar hafnarinnar eru einnig fullnýttir, auk þess sem farmskip fara stækkandi með nýrri kynslóð gámaskipa og huga þarf að möguleikum Vestmannaeyjahafnar til að taka á móti ekjuflutningaskipum. Því þarf að stækka athafnasvæði Vestmannaeyjahafnar, bæta aðgengi að höfninni, lengja viðlegukanta og byggja upp nýjan stórskipakant þar sem stór flutningaskip og farþegaskip geta lagt að bryggju. Þannig verði hægt að mæta núverandi og framtíðarþörfum hafnarnotenda.

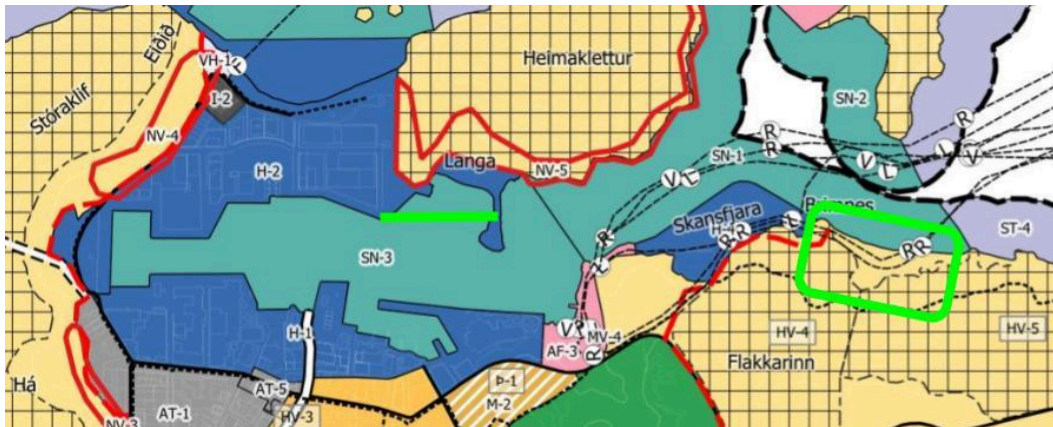
<sup>1</sup>Vestmannaeyjahöfn skipulagsgreining, 09.02.2023, Efla 2023.

## 3 Staðhættir og skipulag

Byggt á framangreindu er mörkuð stefna um eftirfarandi stækkun Vestmannaeyjahafnar. Annars vegar er um að ræða breytingu og lengingu viðlegukants við Lönguna og styttingu Hörgaeyrargarðsins og hins vegar gerð nýs viðlegukants, svokallaðs Brimneskants með stækkun frá núverandi hafnar svæði við Skansfjöru um Brimnesið yfir í Gjábakkafjöru.

### 3.1 Viðlegukantur undir Kleifum

Til skoðunar er að lengja Kleifarkant við Löngu út að Hörgaeyrargarði (sjá mynd 3.1). Helstu forsendur fyrir lengingu kantsins eru að auka viðlegurými í höfninni. Hörgaeyrargarðurinn yrði einnig stytur um 40 metra. Sem stendur er höfnin þröng fyrir siglingu skipa og hætt við að skip rekist saman. Með styttingu garðsins rýmkar svæðið til siglinga og öryggi sjófarenda eykst. Horft er til uppbyggingar allt að 200 metra langs viðlegukants frá Kleifarkanti við Eiðið út að Hörgaeyrargarði. Óljóst er á þessari stundu hvort viðlegukanturinn undir Kleifum yrði reistur alla leið að Hörgaeyrargarði.



Mynd 3.1 Myndin sýnir með skærgrænum línunum hvar fyrirhugaðar framkvæmdir falla inn á hluta af þéttbýlisuppdrætti aðalskipulags Vestmannaeyjabæjar. Sjá einnig mynd 1.1.

### 3.2 Brimneskantur frá Skansfjöru yfir í Gjábakkafjöru

Gert er ráð fyrir því að reisa stórskipakant, svokallaðan Brimneskant á svæðinu frá Skansfjöru um Brimnesið yfir í Gjábakkafjöru. Staðsetningin býður upp á möguleika fyrir lengri hafnarkant en innar í höfninni og nálægð við rúmt snúningssvæði við Klettsvík. Stækkun Vestmannaeyjahafnar með Brimneskantinum mun því gera það að verkum að hægt verður að taka við næstu kynslóð gámaflutningaskipa, ekjufragtskipum og taka á móti skemmtiferðaskipum í verri veðrum en hægt er í dag. Með nýjum hafnarkanti fyrir flutningaskip í Gjábakkafjöru er einnig gert ráð fyrir

að landrými við fjöruna verði nýtt til að búa til rýmra athafnasvæði fyrir flutningastarfsemi og geymslusvæði fyrir gáma.

Eins og kemur fram í kafla 1 hafa forsendur um staðsetningu hafnarkants fyrir flutningaskip breyst með tilkomu laxeldis á austurhluta Heimaeyjar. Með tilfærslu flutningastarfsemi í Gjábackafjöru munu fiskvinnslufyrirtæki þurfa að flytja varning sinn um lengri vegalengd. Þó er talið tækifæri fólgið í tilflutningi flutningaskipa og gámasvæðis utar í höfnina því þar með eykst rými fyrir haftenda starfsemi innar í höfninni. Þessi breyting er einnig hugsuð til að auka flutningaöryggi til að frá Vestmannaeyjum þar sem stefnt er að því að frátafir verði minni en í dag með tilliti til veðurs.

## 4 Tengsl við aðrar áætlanir

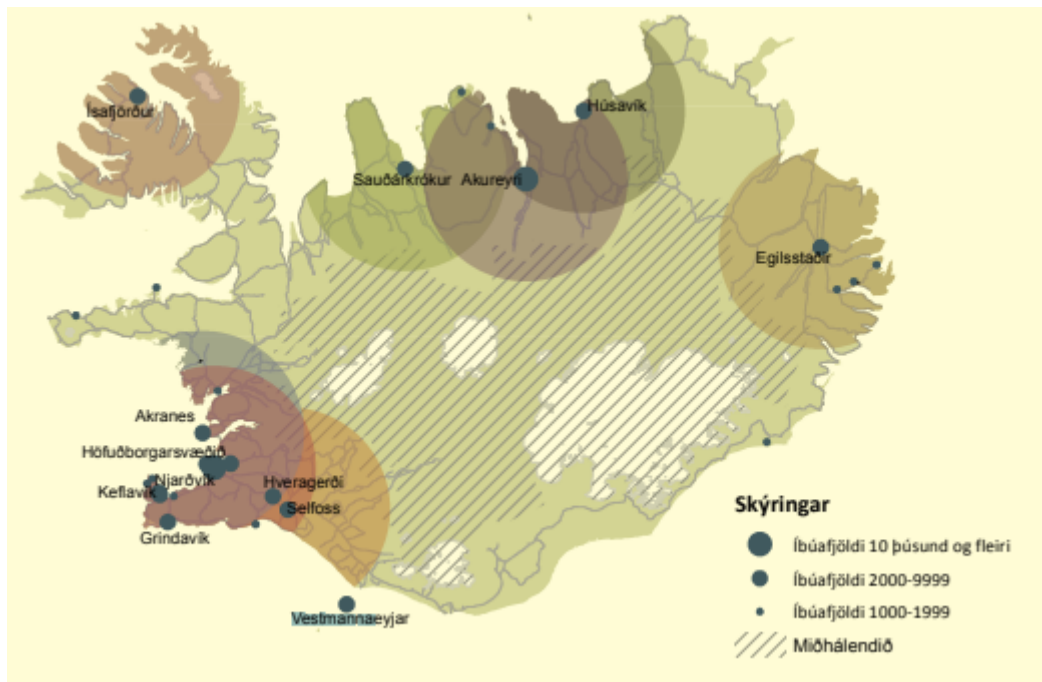
### 4.1 Landsskipulagsstefna

Leiðarljós landsskipulagsstefnu 2015-2026 eru:

- Að skipulag byggðar og landnotkunar stuðli að sjálfbærri þróun.
- Að skipulag byggðar og landnotkunar sé sveigjanlegt og stuðli að seiglu gagnvart samfélags- og umhverfisbreytingum.
- Að skipulag byggðar og landnotkunar stuðli að lífsgæðum fólks.
- Að skipulag byggðar og landnotkunar styðji samkeppnishæfni landsins alls og einstakra landshluta.

Fyrirhugaðar breytingar á aðalskipulagi Vestmannaeyjabæjar eru í fullu samræmi við framangreind leiðarljós, þar sem hafnaraðstaða og um leið aðstaða fyrir skipaflutninga og samgöngur við Heimaey mun batna til muna með framangreindum breytingum á aðalskipulagi og styrkja þar með sveitarfélagið.

Vinnusóknar- og þjónustusvæði í Landsskipulagsstefnu 2015-2026 sést á mynd 4.1



Mynd 4.1 sýnir vinnusóknar- og þjónustusvæði í Landsskipulagsstefnu 2015-2026.

Breytingarnar styðja einnig við stefnumið um meginkjarna þ.e. að skipulag byggðar og þróun þéttbýlis stuðli að samkeppnishæfni og þoli samfélags í einstökum landshlutum og á landinu í heild.



## 4.2 Aðalskipulag Vestmannaeyja 2015-2035

Vestmannaeyjahöfn er skilgreind sem hluti af grunnneti samgangna á sjó á Íslandi. Fyrirhugaðar breytingar á aðalskipulagi eru í samræmi við framangreint og stefnu í Aðalskipulagi Vestmannaeyja 2015-2035, þar sem þær styðja m.a. við meginmarkmið aðalskipulagsins um öfluga útgerð og fiskvinnslu og góða aðstöðu fyrir þessar greinar. Hún styður einnig við markmið um greiðar sjósamgöngur milli lands og Eyja.

Samhliða þessari breytingu á aðalskipulagi Vestmannaeyja er verið að vinna að tveimur öðrum breytingum á aðalskipulagi á svæðinu við Gjábakka fjöru, Brimnesið og Skansfjöru. Annars vegar vegna lagningar sæstrengs og háspennulínu á svæðinu við Gjábakka fjöru og hins vegar vegna lagningar bráðabirgða vatnslagnar til að bregðast við skemmdum sem urðu nýlega á núverandi vatnslögn.

### 4.2.1 Hverfisvernduð svæði og svæði á náttúruminjaskrá

Bæði svæðin sem horft er til við stækkun Vestmannaeyjahafnar liggja í nálægð við hverfisvernduð svæði.

Viðlegukantur við Kleifar liggur framan við Heimaklett sem er útivistarstaður en ásýnd Heimakletts skapar einnig sérstæða sýn þar sem brattur klettaveggur rís úr sjó. Mikilvægt er að viðhalda eins og hægt er þessari ásýnd sem skapar eitt helsta sérkenni Vestmannaeyja. Innan hafnargarða Hörgeyrargarðs er Viðlagafjara þar sem er blómlegt æðavarp.

Við Gjábakka fjöru liggja hverfisvernduð svæði HV-4 og HV-5 og í nálægð fjörunnar liggur Flakkarinn sem er á náttúruminjaskrá. Við Flakkarann er einnig vinsæll ústýnisvallur þaðan sem er útsýni yfir í Klettsvík og á Ystaklett. Handan hafnarmynninsins er svo Hverfisverndarsvæði HV-21 og Ystiklettur sem er á náttúruminjaskrá vegna mikillar og sérstæðrar fuglabyggðar.

Við útfærslu skipulagsáætlana verður hugað að samspili við ofangreind svæði og reynt að takmarka rask á sérstæðu landslagi. Einnig verður hugað að því að varðveita ásýnd frá nálægum svæðum eins og mögulegt er og að gera ráð fyrir útivistarsvæðum og gönguleiðum.

## 4.3 Deiliskipulag

Fyrirhuguð stækkun Vestmannaeyjahafnar er á svæðum þar sem ekki liggja fyrir deiliskipulagsáætlanir. Deiliskipulagsáætlanir verða unnar þegar fyrir liggur staðfest aðalskipulagbreyting og ljóst verður hvernig fyrirhuguð stækkun verður útfærð.

## 5 Umhverfismat

Fyrirhugaðar breytingar á aðalskipulagi er háð lögum nr. 111/2021 um umhverfismat framkvæmda og áætlana. Í þessu tilfalli eru það töluliður 10.09 í 1. viðauka sem kallar á mat á umhverfisáhrifum fyrir stækkun hafnarinnar. Horft verður til matsþátta í töflu 4.1 við gerð umhverfismatskýrslu vegna aðalskipulagsbreytingar þessarar.

Tafla 4.1 Yfirlit yfir helstu matsþætti sem horft verður til við gerð umhverfismatskýrslu.

Matsþáttur	Viðfangsefni
<b>Umhverfisþættir</b>	
Landslag	Er hróflað við svæði með sérstöðu á svæðisvísu í náttúru eða landslagi?
Útivist	Er hróflað við svæði með hátt útivistargildi?
Vistkerfi	Raskar uppbyggingin sérstæðu dýra- og plöntulífi á landi eða í sjó?
Fornleifar og vernd	Eru vernduð svæði, fornleifar, búsetu- eða menningarminjar á svæðinu?
Ásýnd	Raskar framkvæmdin ásýnd frá þéttbýli, náttúruverndarsvæðum eða fjölförnum stöðum/leiðum?
Mengun	Er staður nálægt framkvæmdinni sem er næmur fyrir hljóð-, ljós-, loft- eða lyktarmengun?
Loftslagsáhrif og loftgæði	Hvaða útblástur gróðurhúsalofttegunda og annarra mengunarefna tengist framkvæmdinni?
Samgöngur	Hvernig verða samgöngur til og frá svæðis og innan þess?
Land/sjávarbotn	Mun framkvæmdin hafa neikvæð áhrif á jarðmyndanir, berg, set, sjávarbotn, jarðveg eða jarðhitasvæði?
Heilsa og öryggi	Mun framkvæmdin hafa neikvæð áhrif á heilsufar íbúa? Er náttúruvá til staðar?
<b>Aðstaða fyrir starfsemi</b>	
Athafnasvæði	Mætir svæðið þörfum hafnarnotenda um athafnasvæði (þ.m.t. gámasvæði og svæði fyrir annan farm) Er svigrúm til stækkunar athafnasvæðis í framtíðinni?

<b>Viðlegukantur</b>	Mætir svæðið þörfum hafnarnotenda um lengri viðlegukanta?
<b>Innsigling</b>	Veldur stækkunin aukinni skipaumferð í innsiglingu hafnarinnar? Hefur hann áhrif á öryggi sjófarenda?
<b>Hafnarklasi</b>	Bætir stækkunin möguleika á samþættingu hafnarsvæða?
<b>Móttaka farþega</b>	Mun stækkunin bæta aðstöðu til að taka á móti farþegum ferju- og skemmtiferðaskipa? (farþegamóttaka, tenging við þéttbýli, gönguleiðir og farþegaflutningar til og frá ferðamannasvæðum)
<b>Nærsvæði</b>	Getur starfsemin haft neikvæð áhrif á starfsemi á nærsvæðum? (þéttbýli, landbúnaður, frístundabyggð, ferðaþjónusta)
<b>Veður og staðhættir</b>	
<b>Náttúrulegar aðstæður</b>	Er svæðið skjólgott og hentugt fyrir höfn? Öldur, straumar, sjávarstaða.
<b>Breytingar á sjávarstöðu</b>	Verður hægt að taka tillit til landriss/hækkunar sjávarstöðu og sjávarhæðar í aftakaviðburði s.s. 100 ára flóðs?
<b>Framkvæmd</b>	
<b>Flutningskostnaður</b>	Þarf að flytja jarðefni og afurðir langt með neikvæðum loftslagsáhrifum?
<b>Grunnkerfi</b>	Er nauðsynlegt að fara í framkvæmdir til að veita aðgang að grunnkerfum svo sem samgöngum, rafmagni, landtengingu hafnar til rafvæðingar, vatni, fráveitu o.s.frv.?

Í umhverfismati verður einnig litið til samræmis við meginmarkmið aðalskipulags Vestmannaeyja og aðrar áætlanir.

Umhverfismatið mun taka fyrir eftirfarandi valkosti:

- Hafnargerð við Lönguna og Brimneskant, auk hafnargerðar við Eiðið, þar sem talin er þörf fyrir öll þessi svæði til lengri tíma litið.
- Núllkostur, þ.e. að aðhafast ekkert.

## 6 Málsmeðferð

Málsmeðferð verður í samræmi við ákvæði skipulagslaga nr. 123/2010. Lýsing þessi verður kynnt almenningi og öðrum hagsmunaaðilum og send Skipulagsstofnun til umsagnar. Þar með er þessum aðilum gefinn kostur á því að leggja fram sjónarmið og ábendingar sem að gagni gætu komið við mótun tillögu um skipulagsbreytinguna. Frestur til að koma ábendingum á framfæri mun koma fram í auglýsingum. Skipulagslýsingin verður auglýst í Skipulagsgátt Skipulagsstofnunar, vefmiðlun bæjarmiðla í Vestmannaeyjum og á vef Vestmannaeyjabæjar [www.vestmannaeyjar.is](http://www.vestmannaeyjar.is) Hún er einnig til sýnis í afgreiðslu Ráðhúss Vestmannaeyja. Hægt er að skila ábendingum í Skipulagsgáttinni, [www.skipulagsgatt.is](http://www.skipulagsgatt.is), eða senda á umhverfis- og skipulagsfulltrúa Dagnýju Hauksdóttur, dagny@vestmannaeyjar.is eða á bæjarskrifstofnunar.

Umsagnaraðilar eru:

- HS Veitur.
- Heilbrigðiseftirlit Suðurlands.
- Landsnet.
- Minjastofnun Íslands.
- Náttúrufræðistofnun Íslands.
- Samgöngustofa.
- Skipulagsstofnun.
- Umhverfisstofnun.
- Veðurstofan.
- Vegagerðin.

Ábendingar sem berast við kynningu lýsingar verða hafðar til hliðsjónar við gerð tillögu að breyttu aðalskipulagi en verður ekki svarað með formlegum hætti. Tillaga að breytingu á aðalskipulagi verður síðan kynnt á vinnslustigi og gefst þá aftur kostur á að koma á framfæri ábendingum. Að lokinni kynningu á vinnslustigi verður tillaga að breytingu á aðalskipulagi fullunnin og lögð fyrir bæjarstjórn sem tekur ákvörðun um auglýsingu hennar.

Þegar breytingartillaga liggur fyrir verður hún auglýst í skipulagsgátt Skipulagsstofnunar, bæjarmiðlum, Lögbirtingarblaðinu, á vef sveitarfélagsins og mun hún liggja frammi á bæjarskrifstofum Vestmannaeyja. Tillagan verður send umsagnaraðilum og gefinn sex vikna frestur til að koma á framfæri skriflegum athugasemdum. Athugasemdum sem berast á auglýsingatíma verður svarað með formlegum hætti.

Að auglýsingatíma liðnum verður tillagan afgreidd í sveitarstjórn, með breytingum sem athugasemdir kunna að gefa tilefni til og send Skipulagsstofnun til yfirferðar og

staðfestingar. Staðfest aðalskipulagsbreyting tekur að lokum gildi með birtingu auglýsingar í B-deild Stjórnartíðinda.

Gert er ráð fyrir því að skipulagsferlið taki um 6 mánuði.