



Deiliskipulag Eldfells



Kynnt samhliða breytingu á Aðalskipulagi
Vestmannaeyja 2015–2035 vegna gosminnisvarða

Auglýst tillaga,
sbr. 41. gr. skipulagslaga nr. 123/2010
og lög nr. 111/2021 um umhverfismat framkvæmda og áætlana.

1. mars 2023

Deiliskipulag þetta sem fengið hefur meðferð skv. 1. mgr. 41. grein skipulagslaga
nr. 123/2010 var samþykkt í bæjarstjórn Vestmannaeyja þann

_____2023.

f.h. Vestmannaeyjabæjar

Auglýsing um gildistöku deiliskipulagsins var birt í B-deild Stjórnartíðinda þann

_____2023.



Efnisyfirlit

1 Inngangur	3
1.1 Aðdragandi og tilgangur	3
1.2 Markmið	4
1.3 Listaverk Ólafs Elíassonar	6
3 Tengsl við aðrar áætlanir	9
3.1 Aðalskipulag Vestmannaeyja 2015-2035	9
3.2 Landsskipulagsstefna 2015-2026	10
3.3 Lög um náttúruvernd nr. 60/2013	10
3.4 C-hluti náttúruminjaskrár	10
4 Skipulagsskilmálar	11
4.1 Almenn lýsing	11
4.2 Aðaluppdrættir	11
4.3 Mæli- og hæðablöð	11
4.4 Afmörkun	11
4.5 Minnisvarði og pallur	11
4.6 Göngustígar	11
4.7 Útsýnispallar/áningarstaðir	12
4.8 Hönnun og efnisnotkun	12
4.9 Bílastæði	12
4.10 Takmörkun umferðar ökutækja	13
4.11 Búastaðagryfja	13
4.12 Lýsing	13
4.13 Gróður og ágengar tegundir	13
4.14 Merkingar og skilti	13
4.15 Girðingar	13
4.16 Minjar	14
4.17 Veitur	14
5 Umhverfismat áætlunar	14
6 Málsmeðferð	15

A1618-014-D05



1 Inngangur

1.1 Aðdragandi og tilgangur

Í tilefni þess að 50 ár eru liðin frá lokum Heimaeyjargossins hefur Vestmannaeyjabær fengið listamanninn Ólaf Elíasson til að hanna minnisvarða, sem verður afhjúpaður þann 3. júlí 2023, þegar 50 ár eru liðin frá Heimaeyjargosinu. Minnisvarðinn mun standa á nýjum útsýnisstað í Kirkjubæjarhrauni og honum munu tengjast nýjar gönguleiðir um hraunið og á Eldfell.

Katrín Jakobsdóttir forsætisráðherra lagði fram tillögu til þingsályktunar á Alþingi um stofnun nefndar til að undirbúa kaup á minnisvarða um gosið. Katrín sagði mikilvægt að minnast gossins svo að minningin um einstök afrek og þá miklu samkennd sem ríkti við einkar krefjandi aðstæður fái lifað um ókomna tíð.

„Fáir atburðir mörkuðu jafn djúp spor í sögu Íslands á liðinni öld og eldgosíð á Heimaey sem hófst þann 23. janúar 1973 og lauk í byrjun júlí sama ár.

Heimaeyjargosið er eina eldgosíð sem hafist hefur í byggð á Íslandi og urðu 1.350 fjölskyldur, um 2,5 prósent þjóðarinnar, heimilislausar í einni svipan þegar 1,6 km gossprunga opnaðist við bæjardyr Vestmannaeyinga,“ segir forsætisráðherrann í greinargerð sinni.

Stórkostlegt útsýni er frá Eldfelli yfir Kirkjubæjarhraun og Vestmannaeyjabæ, í átt til lands og til eyjanna í kring. Með nýjum útsýnisstað í hrauninu og gönguleið upp á fjallið er aðgengi að einstakri náttúru bætt og upplifun gesta af umhverfinu auðguð. Verkið mun koma til með að undirstrika enn frekar þá náttúrufegurð sem er á svæðinu.



Horft í norðaustur af Eldfelli í átt til lands.



1.2 Markmið

Meginmarkmið uppsetningarinnar í heild er að skapa sjónarhorn og sýn á stórbrotna náttúruna, þar sem lögð verður áhersla á samspil gönguleiða og náttúrumynda. Einnig er þörf fyrir að skilgreina á svæðinu aðkomu gangandi og keyrandi gesta, bílastæði og aðkomu að verkinu. Mögulega verður lágstemmd lýsing á svæðinu, m.a. við minnisvarðann.

Markmiðið er að:

- uppbyggingin verndi og viðhaldi náttúrulegu yfirbragði svæðisins,
- tryggja jákvæða upplifun heimamanna og ferðamanna með áhugaverðu listaverki, góðum göngustígum og vandaðri hönnun innviða,
- einfalda stígakerfi með nýjum stíg sem verður hluti af upplifun listaverksins og aðrir stígar lagðir niður,
- stýra umferð um svæðið og takmarka umferð ökutækja, þ.m.t. vélhjóra og fjórhjóra, með lokun vegslóða á svæðinu til þess að vernda viðkvæma náttúru,
- færa stíga og vegslóða sem lagðir verða niður aftur í náttúrulegt horf,
- skapa öruggt aðgengi að listaverkinu með stígatengingum í átt að bænum og við bílastæði á svæðinu,
- tryggja umferðaröryggi, draga úr truflun af bílaumferð og ásýnd bílastæða með því að staðsetja þau þannig að þau dragi ekki úr upplifun gesta,
- sporna við ágangi framandi plöntutegunda.

Lögð er áhersla á verndun yfirborðs lands og sérstæðra jarðmyndana við alla göngustígagerð þannig að hún valdi sem allra minnstu raski og verði utan svæða þar sem stórbrotnar hraunmyndanir liggja.

Deiliskipulag þetta er sett fram í greinargerð þessari og deiliskipulagsupprætti í blaðstærð A2 og mælikvarða 1:5.000 og 1:2.000.



Loftmynd af Heimaey þar sem deiliskipulagssvæðið er afmarkað með blárri brotalínu.



1.3 Listaverk Ólafs Elíassonar

Listaverkið, sem hefur vinnuheitið *Wanderer's perspective* (sjónarhorn flakkarans), samanstendur af tveimur hlutum:

1. Minnisvarða með sjónarhorni í átt að Eldfelli
2. Stíg á Eldfell sem mótar hring um Eldfellsíginn, séð frá sjónarhorninu.

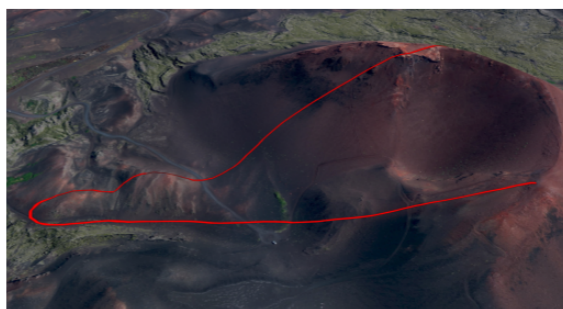
Hringurinn hefur tvær merkingar:

- A. Horfir beint í suður og ramar inn sólina þegar hún rís hæst 21. janúar, daginn sem fyrstu skjálftarnir hófust.
- B. Markar tvo mikilvæga áfanga í baráttunni við eldfjallið:
 - a. Baráttuna gegn framgangi Flakkarans, táknað með efri boga hringsins á himninum
 - b. Hægfara kólnun hraunsins, sem táknuð er með neðri boganum á jörðinni.

Listaverkið, sem verður um 4,8 m langt á alla kanta og 4 m hátt, býður upp á nýja leið til að skoða Eldfell. Það býður fólki að safnast saman og leita skjóls, á meðan stígurinn býður gestum að klífa tindinn.

Ólafur lýsir verkinu svo:

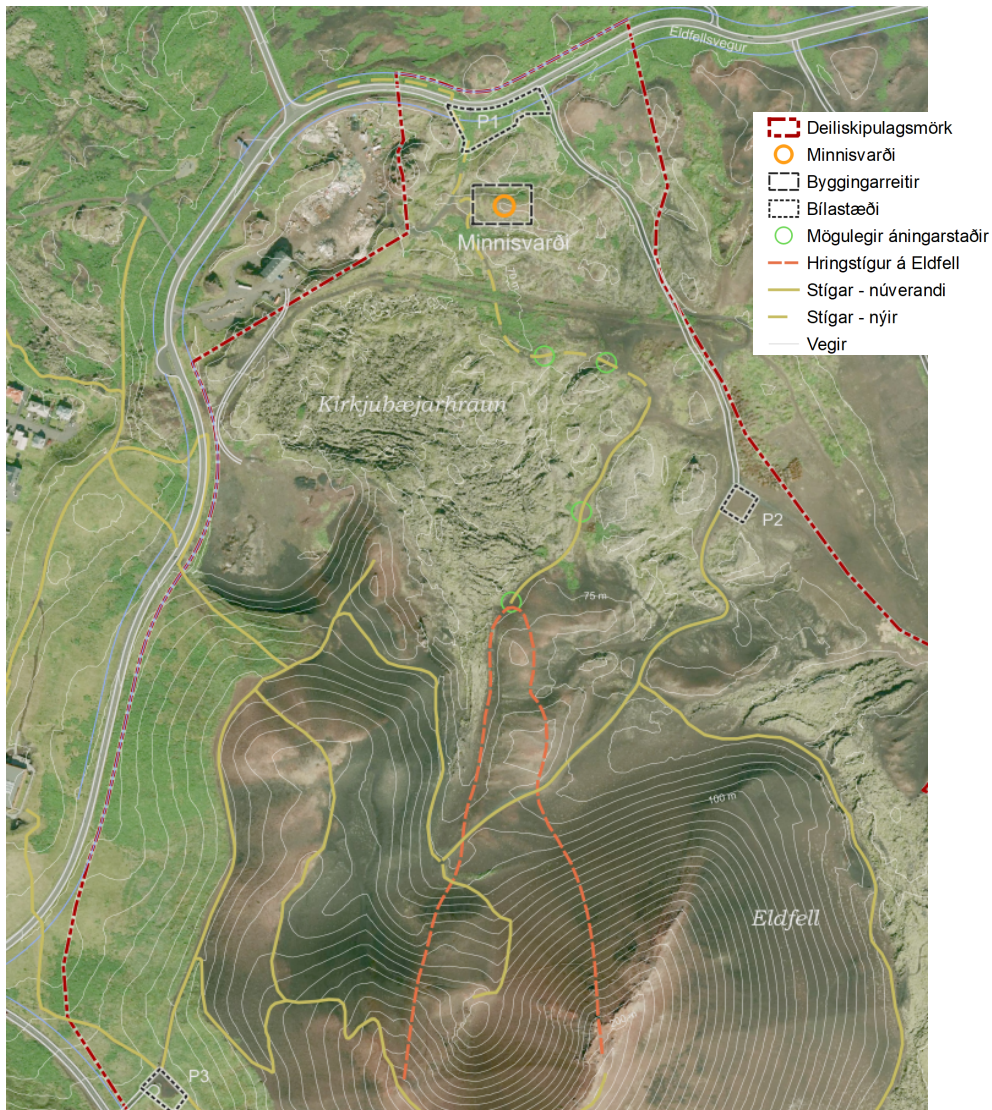
“Verkið sameinar margar hugmyndir sem mér eru kærar: mikilvægi þess að gefa sér tíma til að staldra við og hugsa, finna fyrir tilvistinni hér og nú, véfengja eigin sjónarhorn, hugleiða um afstæði tilverunnar og forvitni um sjónarhorn og upplifanir annarra, ennfremur að velta fyrir sér hreyfingu líkamans og hlutverki hans í því að standa andspænis veröldinni og að móta hana.”



Skýringarmyndir sem sýna legu stígs í landinu og hvernig hann myndar hringform frá sjónarhorni listaverksins. Línurnar gefa ekki raunsanna mynd af því hversu áberandi stígurinn verður.



Stígur upp hlíðar Eldfells gæti verið áþekkur þeim sem settur hefur verið í hlíðar Saxhóls á Snæfellsnesi og gerður er úr kortenstáli.



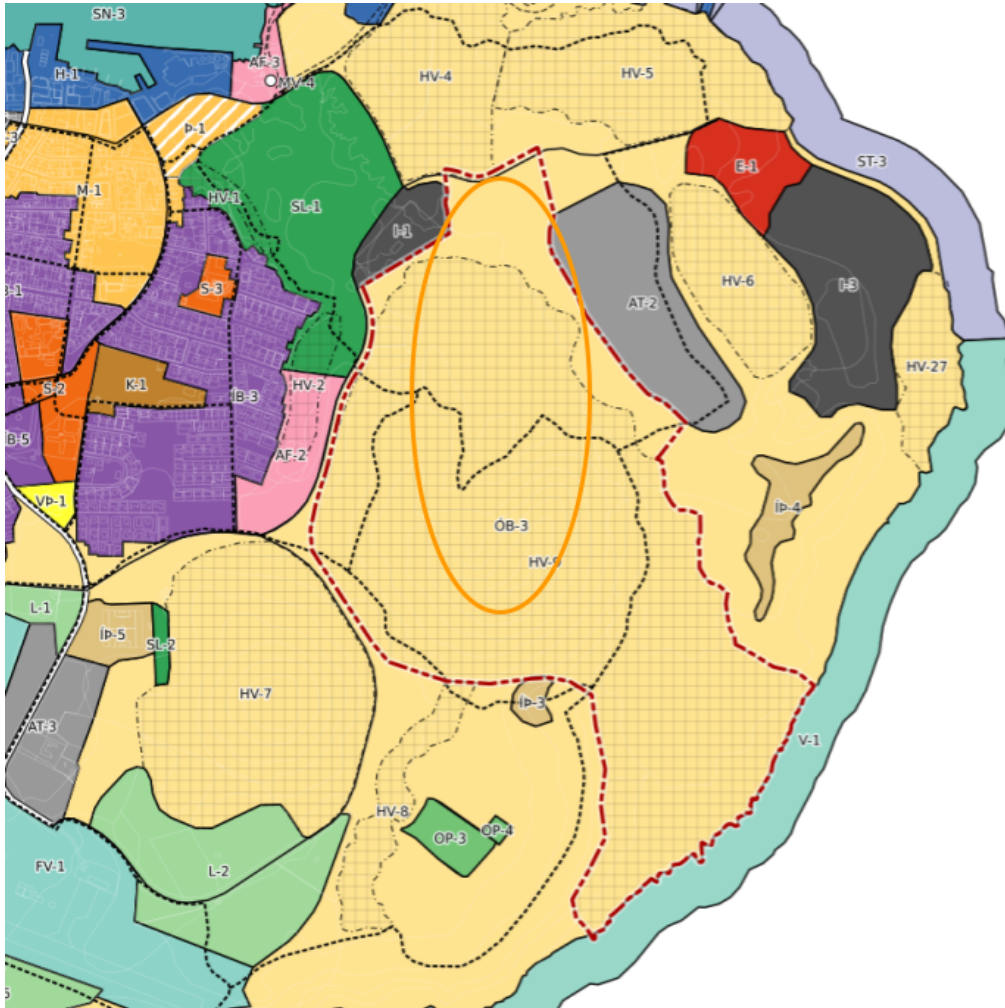
Hluti af deiliskipulagsupprætti, sem sýnir byggingarreit um minnisvarða, hringstíg á Eldfell, stíg í gegnum Kirkjubæjarhraun, sem mun tengjast hringstígunum, mögulega áningarstaði og bílastæði (P1, P2 og P3). Akvegur inn í Eldfellsgíg (gul lína) verði stytur og endi við P2 þar sem gönguleið liggur áfram inn í gíginn.



3 Tengsl við aðrar áætlanir

3.1 Aðalskipulag Vestmannaeyja 2015-2035

Skipulagssvæðið er á landnotkunarsvæði ÓB-3 (óbyggð svæði) Eldfellshraun, Eldfell og Helgafell í Aðalskipulagi Vestmannaeyja 2015-2035. Svæðið í kringum Eldfell er skilgreint sem hverfisverndarsvæði (rúðustrikað). Skipulagssvæðið er að mestu innan þess en gosminnisvarðinn sjálfur og aðkoma að honum mun standa utan þess.



Hluti af skipulagsupprætti 2 í Aðalskipulagi Vestmannaeyja 2015-2035 sem sýnir landnotkun á svæðinu. Deiliskipulagssvæðið er sýnt með rauðri brotalínu og mannvirkjagerð skv. deiliskipulagstillögunni fellur að mestu innan appelsínugulu sporöskjunnar.

Deiliskipulag þetta verður auglýst samhliða breytingu á skilmálum aðalskipulags, sem heimila minnisvarða um eldgosíð í Vestmannaeyjum árið 1973 og gönguleiðir á Eldfell. Deiliskipulagið, sem heimilar gosminnisvarða, aðkomu að honum, nýja gönguleið á Eldfell og frágang á eldri stígum og vegslóðum, styður við meginmarkmið aðalskipulags Vestmannaeyja um að bærinn taki vel á móti ferðamönnum en Eldfell er einn mest sótti ferðamannastaður Heimaeyjar.



Í aðalskipulaginu er lögð áhersla á að uppbygging styrki innviði samfélagsins í sátt við íbúa, náttúru og aðrar atvinnugreinar og að gott aðgengi skuli vera að helstu ferðamannastöðum frá miðbænum. Þar er einnig lögð áhersla á að umferð ferðamanna sé stýrt til að vernda náttúruminjar og að skilgreina hvar stígar eiga að liggja um hverfisvernduð svæði.

3.2 Landsskipulagsstefna 2015-2026

Uppsetning gosminnisvarða ásamt gönguleið og útsýnisstöðum í Kirkjubæjarhrauni og á Eldfelli er í samræmi við ákvæði Landsskipulagsstefnu, kafla. 2.4 *Ferðapjónusta í sátt við náttúru og umhverfi*. Þar kemur fram að skipulag landnotkunar skuli stuðla að eflingu ferðapjónustu í dreifbýli um leið og gætt verði að því að varðveita þau gæði sem eru undirstaða ferðapjónustu. *Skipulagsákvæðanir um ferðapjónustu taki mið af náttúruverndarsjónarmiðum og kortlagningu á auðlindum ferðapjónustunnar og miði jafnframt að því að ferðapjónustuuppbygging nýtist jafnt íbúum á svæðinu og ferðamönnum.*

3.3 Lög um náttúruvernd nr. 60/2013

Eldfell og hraunið umhverfis það nýtur sérstakrar verndar skv. 61. gr. laga um náttúruvernd nr. 60/2013. Í lögnum segir eftirfarandi um framkvæmdir á slíkum stöðum:

Forðast ber að raska vistkerfum og jarðminjum sem taldar eru upp í 1. og 2. mgr. nema brýna nauðsyn beri til. Skylt er að afla framkvæmdaleyfis, eða eftir atvikum byggingarleyfis, sbr. skipulagslög og lög um mannvirki, vegna framkvæmda sem hafa í för með sér slíka röskun. Áður en leyfi er veitt skal leyfisveitandi leita umsagnar Umhverfisstofnunar og viðkomandi náttúruverndarnefndar nema fyrir liggja staðfest aðalskipulag og samþykkt deiliskipulag þar sem umsagnir skv. 1. og 2. mgr. 68. gr. liggja fyrir

3.4 C-hluti náttúruminjaskrár

Stór hluti svæðisins sem um ræðir er á C-hluta náttúruminjaskrár:

723. Helgafell og Eldfell, Vestmannaeyjum. (1) Eldfjöllin bæði, hluti af nýja hrauninu og Flakkarinn við Skans. Norðurmörk liggja frá Prestavík með suðurjaðri athafnasvæðis hitaveitunnar, vestur fyrir fellin og til sjávar við Skarfatanga. (2) Stórfenglegt landslag og fræðandi um myndun og mótun lands.



4 Skipulagsskilmálar

4.1 Almenn lýsing

Deiliskipulagið er sett fram á uppdrætti og í greinargerð þessari. Á skipulagsuppdrætti er byggingarreitur afmarkaður fyrir pall undir listaverk Ólafs Elíassonar, sem reisa á til minningar um að 50 ár verða frá lokum Heimaeyjargossins 3. júlí 2023. Tvö ný bílastæði eru merkt inn á uppdráttinn: Aðalbílastæðið (P1) verður við Eldfellsveg, næst minnisvarðanum og annað (P2) verður sunnar og nær Eldfelli. Bílastæði vestan Eldfells (P3) verður óbreytt. Gert er ráð fyrir nýjum stíg, sem myndar hring og er hluti af listaverkinu, upp á Eldfell og niður aftur og aðrir stígar verða lagðir niður og færðir í náttúrulegt horf. Vegslóða inn í Eldfellsgíginn verður lokað við bílastæði P2, um 450 metrum áður en að komið er inn í gíginn.

4.2 Aðaluppdrættir

Aðaluppdrættir skulu vera í samræmi við deiliskipulag þetta, útgefin mæli- og hæðarblöð, byggingarreglugerð og önnur lög og reglugerðir sem við eiga.

4.3 Mæli- og hæðablöð

Stærðir byggingarreita á deiliskipulagsuppdrætti eru til viðmiðunar, nákvæmar og málsettar stærðir koma fram á mæli- og hæðarblöðum sem verða gefin út. Á mæliblaði skal vera hnitaskrá og landnúmer. Mæli- og hæðablöð skulu byggja á deiliskipulagi þessu, bæði uppdrætti og greinargerð. Endanleg hæðarsetning listaverks og stíga kemur fram á hæðablöðum.

4.4 Afmörkun

Afmörkun deiliskipulagssvæðisins er hnitsett á deiliskipulagsuppdrætti. Deiliskipulagssvæðið er um 115 ha að stærð. Mörk deiliskipulagsins fylgja:

- Hverfisverndarsvæði HV-9
- Eldfellsvegi og deiliskipulagsmörkum fyrir sorpbrennslu til norðurs
- Fyrirhuguðum deiliskipulagsmörkum fyrir athafnasvæði AT-2 til austurs

4.5 Minnisvarði og pallur

Byggingarreitur fyrir listaverk Ólafs Elíassonar og pall umhverfis það er sýndur á deiliskipulagsuppdrætti. Listaverið verður í mesta lagi 6x6m að umfangi og u.þ.b. 5 m að hæð. Gert er ráð fyrir að pallur undir listaverkið geti verið í mesta lagi 14x14 m í flatarmál. Staðsetning pallsins og listaverksins innan byggingarreitsins er frjáls en það þarf að staðsetja og hæðarsetja mjög nákvæmlega til þess að sjónarhornið falli á hringinn, sem stígurinn á Eldfell myndar.

4.6 Göngustígar

Leiðbeinandi lega stíga er sýnd á deiliskipulagsuppdrætti en lega þeirra getur breyst við fullnaðarhönnun og eftir því sem listaverkið þróast. Hringstígurinn á Eldfell



verður með föstu undirlagi og að mestu leyti tröppur vegna mikils landhalla. Stígurinn verður a.m.k. 1,5 m og hámark 2,5 m að breidd til þess að gangandi vegfarendur geti mæst á honum.

Stígur frá minnisvarðanum að hringstígnum mun liggja eftir núverandi stíg í lægðum í gegnum úfið hraun. Tryggja skal að hraunið verði fyrir sem minnstu raski við endurbætur á stígnum.

Gert er ráð fyrir að loka þeim stígum sem ekki koma fram á deiliskipulagsupprætti. Þeir skulu afmáðir og yfirborð fært til náttúrulegs horfs.

Tryggja skal aðgengi fyrir alla að minnisvarðanum frá bílastæði við Eldfellsveg. Stígurinn nýtist einnig sem þjónustuvegur fyrir viðhald og þjónustu í kringum listaverkið.

4.7 Útsýnispallar/áningarstaðir

Gert er ráð fyrir að bæta megi við litlum áningarstöðum eða útsýnispöllum þar sem gestir geta kastað mæðinni og þar sem ágangur er mikill og verja þarf yfirborð. Hönnun og frágangur útsýnispalla skal vera vandaður og umfang þeirra hógvært. Stærð, umfang og ásynd þeirra skal ekki bera náttúrulegt umhverfi svæðisins ofurliði.

4.8 Hönnun og efnisnotkun

Mannvirki á svæðinu skulu falla vel að landi og vera til þess fallin að auka á jákvæða upplifun gesta. Hönnun mannvirkja skal taka mið af veðurfari með það markmið að mynda skjólgóð og sólrík svæði þar sem búast má við að gestir staldri við. Einnig verði hugað að aðkomu gesta þegar ekki viðrar vel og jafnvel þegar rökkvar.

Efnisnotkun í mannvirki og innviði á svæðinu skal vera í góðu samræmi við náttúrulegt umhverfi og krafa er gerð um vandaða hönnun og frágang. Til innviða teljast m.a. skilti, bekkir, ruslafötur, girðingar, ljósgjafar, tröppur og útsýnispallar.

4.9 Bílastæði

Tvö ný bílastæði eru merkt inn á uppdráttinn. Aðalbílastæðið (P1) verður næst gosminnisvarðanum við Eldfellsveg, með bundnu yfirborði. Gert er ráð fyrir að það geti tekið u.þ.b. 28 fólksbíla og 2 rútur. Annað bílastæði (P2), með malaryfirborði, er við endann á vegi að gíg Eldfells, ætlað fyrir að hámarki 10 bíla. Bílastæði vestan Eldfells (P3) verður áfram í óbreyttri mynd. Leiðbeinandi staðsetning bílastæða kemur fram á deiliskipulagsupprætti.

Fyrirkomulag bílastæða og hönnun verður sýnd á aðaluppdráttum, mæli- og hæðablöðum. Gert er ráð fyrir að bílastæði verði byggð upp í áföngum eftir því sem þurfa þykir. Við hönnun og frágang bílastæða skal eftir fremsta megni draga úr áhrifum á ásynd svæðisins t.a.m. með landslagsmótun. Hönnun og frágangur bílastæða skal vera í samræmi við ákvæði gildandi byggingarreglugerðar. Gera skal



ráð fyrir hjólastæðum á eða við bílastæði.

4.10 Takmörkun umferðar ökutækja

Umferð ökutækja verður ekki lengur heimil frá bílastæði P2 inn í gíg Eldfells. Engin umferð vélknúinna ökutækja, þ.m.t. fjórhjóra og mótorhjóra, verður heimil utan tilgreindra akvega, sbr. skipulagsupprátt.

4.11 Búastaðagryfja

Búastaðagryfja, sem er urðunarstaður fyrir óvirkan úrgang (gler og steinefni), er staðsett í norðvesturhluta deiliskipulagsvæðisins fyrir sunnan móttökustöð fyrir sorp/endurvinnslu. Gryfjan mun starfa áfram en efnið sem þangað er flutt fer í landmótun á svæðinu. Starfsleyfi er í gildi fyrir Búastaðagryfju. Aðkoma að gryfjunni er um vegslóða að sorpvinnslusvæðinu.

4.12 Lýsing

Gert er ráð fyrir að koma megi fyrir dempaðri lýsingu meðfram stíg upp í Eldfell til þess að draga fram hringlaga legu hans, sem er hluti af listaverkinu. Lýsingu verði haldið í lágmarki til að forðast ljósmengun. Beina skal allri lýsingu niður á við og ljósgjafar skulu vera vandaðir og ásýnd þeirra í samræmi við náttúrulegt yfirbragð svæðisins.

4.13 Gróður og ágengar tegundir

Jarðvegur á Eldfelli er orðinn nokkuð stöðugur. Áfram verður unnið að landgræðslu í vestur-, suður- og austurhlíðum fjallsins með grasfræi og lífrænum áburði. Efsta hluta fjallsins verður haldið gróðurlausum.

Framandi plöntutegundir eins og kerfill og lúpína hafa smám saman verið að dreifa úr sér á nýja hrauninu. Lögð er áhersla á að sporna við ágangi framandi plöntutegunda á deiliskipulagssvæðinu, þá sérstaklega við minnisvarðann, á Kirkjubæjarhrauni og Páskahrauni.

4.14 Merkingar og skilti

Skilti verða sett upp til að leiðbeina gestum um svæðið með það markmið að stýra umferð gangandi vegfarenda og vernda umhverfið. Skilti verði lágstemmd og hógvær. Almennit verði skilti að lágmarki á íslensku og ensku.

4.15 Girðingar

Frágangur á girðingum og öðrum innviðum sem notaðir eru til að stýra umferð gangandi vegfarenda skal vera vandaður og snyrtilegur. Landslag verði nýtt eftir fremsta megni til að afmarka svæði eða göngustíga í stað girðinga til að stuðla að jákvæðri upplifun gesta.



4.16 Minjar

Innan deiliskipulagssvæðisins eru engar þekktar minjar en finnst minjar eða merki um minjar á framkvæmdatíma skal stöðva framkvæmdir samstundis og tilkynna Minjastofnun um fundinn sbr. lög um menningarminjar nr. 80/2010.

4.17 Veitur

Ekki er gert ráð fyrir neinum veitukerfum vegna listaverksins fyrir utan hófstilla umhverfislýsingu við minnisvarða, stíg og bílastæði.

5 Umhverfismat áætlunar

Deiliskipulagið er háð lögum nr. 111/2021 um umhverfismat framkvæmda og áætlana, sem gilda um skipulagsáætlanir og breytingar á þeim skv. 2. gr. Í töflunni má sjá yfirlit yfir helstu umhverfispætti og áhrif mannvirkjagerðar skv. deiliskipulaginu.

Umhverfispættir	Áhrif skipulagsbreytingar og framkvæmda
Íbúar og heilbrigði manna	Jákvæð áhrif á lýðheilsu þar sem verið er að bæta aðgengi að útivistarsvæði
Liffræðilega fjölbreytni	Mögulega jákvæð áhrif þar sem umferð verður beint á ákveðna stíga og öðrum stígum og vegslóðum verður lokað. Dregið verður úr ágangi framandi plöntutegunda.
Landslag og yfirborð	Jákvæð áhrif á landslag og yfirborð þar sem stígakerfi verður lagað og nýir útsýnisstaðir skilgreindir. Áhersla verður lögð á að vernda landslag og sérstæðar jarðmyndanir.
Jarðmyndanir og jarðvegur	Jákvæð áhrif á jarðmyndanir og jarðveg þar sem stígakerfi verður betur afmarkað og vegslóðum og aukastígum verður lokað sem dregur úr ágangi.
Samgöngur	Engin áhrif. Gert er ráð fyrir nýjum bílastæðum við aðkomuveg til að bæta aðgengi að svæðinu sem gæti aukið umferð. Á sama tíma verður vegslóðum í hrauninu að hluta til lokað þannig að dregið verður úr umferð ökutækja utan skilgreindra vega.
Menningarminjar	Engar menningarminjar eru á svæðinu.
Ferðaþjónusta	Jákvæð áhrif á ferðaþjónustu og atvinnulíf í bænum.



Eins og fram kemur í töflunni verða umhverfisáhrif af fyrirhuguðum framkvæmdum fyrst og fremst jákvæð þegar borið er saman við núverandi ástand (núll-kost) ef vandað er til verks og passað að göngustígar raski ekki sérstæðum jarðmyndunum. Markmið með breytingunni er að skapa sjónarhorn og sýn á stórbrotna náttúru, þar sem lögð verður áhersla á samspil gönguleiða og náttúrumynda. Þannig verður aðgengi bætt að útivistarperlu og náttúruupplifun þeirra sem heimsækja svæðið auðguð. Því eru fyrst og fremst jákvæð umhverfisáhrif af breytingunni.

Breytingarnar eru einnig í samræmi við stefnu aðalskipulags um að bærinn taki vel á móti ferðamönnum, að uppbygging styrki innviði samfélagsins í sátt við íbúa, náttúru og aðrar atvinnugreinar og að gott aðgengi skuli vera að helstu ferðamannastöðum frá miðbænum. Í aðalskipulaginu er einnig lögð áhersla á að umferð ferðamanna sé stýrt til að vernda náttúruminjar og að skilgreina hvar stígar eiga að liggja um hverfisvernduð svæði eins og verið er að gera með fyrirhuguðum breytingum.

Ekki verður séð að nein neikvæð áhrif kalli á sérstakar mótvægisáðgerðir eða vöktun.

6 Málsmeðferð

Lýsing var kynnt almenningi og öðrum hagsmunaaðilum og send Skipulagsstofnun til umsagnar í desember 2022. Tillaga að breytingu á aðalskipulagi var kynnt á vinnslustigi í lok árs 2022 og gafst þá kostur á að koma á framfæri ábendingum. Deiliskipulagstillaga þessi er nú auglýst og sent umsagnaraðilum og gefinn sex vikna frestur til að koma á framfæri skriflegum athugasemdum, sem verður svarað með formlegum hætti.

Umsagnaraðilar eru:

- Skipulagsstofnun
- Minjastofnun Íslands
- Umhverfisstofnun
- Veðurstofan
- Náttúrufræðistofnun Íslands
- Heilbrigðiseftirlit Suðurlands
- Vegagerðin

Að auglýsingatíma liðnum verða tillögurnar afgreiddar í sveitarstjórn, með breytingum sem athugasemdir kunna að gefa tilefni til og sendar Skipulagsstofnun til yfirferðar og staðfestingar. Staðfest aðalskipulagsbreyting og nýtt deiliskipulag taka að lokum gildi með birtingu auglýsingar í B-deild Stjórnartíðinda.