



Deiliskipulag Eldfells



Kynnt samhliða breytingu á Aðalskipulagi
Vestmannaeyja 2015–2035 vegna gosminnisvarða

Tillaga, kynnt á vinnslustigi,
sbr. 40. gr. skipulagslaga nr. 123/2010
og lög nr. 111/2021 um umhverfismat framkvæmda og áætlana.

10. febrúar 2023

Deiliskipulag þetta sem fengið hefur meðferð skv. 1. mgr. 41. grein skipulagslaga nr.

123/2010

var samþykkt í bæjarstjórn Vestmannaeyja þann _____ 20__.

f.h. Vestmannaeyjabæjar

Tillaga að deiliskipulagi var auglýst frá ????? með athugasemdafresti til ?????.

Auglýsing um gildistöku deiliskipulagsins var birt í B-deild Stjórnartíðinda

þann _____ 20__ .



Efnisyfirlit

1 Inngangur	3
1.1 Aðdragandi og tilgangur	3
1.2 Markmið	4
1.3 Listaverk Ólafs Elíassonar	6
3 Tengsl við aðrar áætlanir	8
3.1 Aðalskipulag Vestmannaeyja 2015-2035	8
3.2 Landsskipulagsstefna 2015-2026	9
3.3 Lög um náttúruvernd nr. 60/2013	9
3.4 C-hluti náttúruminjaskrár	9
4 Skipulagsskilmálar	10
4.1 Almenn lýsing	10
4.2 Aðaluppdrættir	10
4.3 Mæli- og hæðablöð	10
4.4 Afmörkun	10
4.5 Minnisvarði og pallur	10
4.6 Göngustígar	11
4.7 Útsýnispallar/áningarstaðir	11
4.8 Hönnun og efnisnotkun	11
4.9 Bílastæði	11
4.10 Búastaðagryfja	12
4.11 Lýsing	12
4.12 Ágengar plöntutegundir	12
4.13 Merkingar og skilti	12
4.14 Girðingar	12
4.15 Minjar	12
4.16 Veitur	13
5 Umhverfismat áætlunar	14
6 Málsmeðferð	16

A1618-014-D01



1 Inngangur

1.1 Aðdragandi og tilgangur

Í tilefni þess að 50 ár eru liðin frá lokum Heimaeyjargossins hefur Vestmannaeyjabær fengið listamanninn Ólaf Elíasson til að hanna minnisvarða, sem verður afhjúpaður þann 3. júlí 2023, þegar 50 ár eru liðin frá Heimaeyjargosinu. Minnisvarðinn mun standa á nýjum útsýnisstað í Kirkjubæjarhrauni og honum munu tengjast nýjar gönguleiðir um hraunið og á Eldfell.

Katrín Jakobsdóttir forsætisráðherra lagði fram tillögu til þingsályktunar á Alþingi um stofnun nefndar til að undirbúa kaup á minnisvarða um gosið. Katrín sagði mikilvægt að minnast gossins svo að minningin um einstök afrek og þá miklu samkennd sem ríkti við einkar krefjandi aðstæður fái lifað um ókomna tíð.

„Fáir atburðir mörkuðu jafn djúp spor í sögu Íslands á liðinni öld og eldgosið á Heimaey sem hófst þann 23. janúar 1973 og lauk í byrjun júlí sama ár.

Heimaeyjargosið er eina eldgosið sem hafist hefur í byggð á Íslandi og urðu 1.350 fjölskyldur, um 2,5 prósent þjóðarinnar, heimilislausar í einni svipan þegar 1,6 km gossprunga opnaðist við bæjardyr Vestmannaeyinga,“ segir forsætisráðherrann í greinargerð sinni.

Stórkostlegt útsýni er frá Eldfelli yfir Kirkjubæjarhraun og Vestmannaeyjabæ, í átt til lands og til eyjanna í kring. Með nýjum útsýnisstað í hrauninu og gönguleið upp á fjallið er aðgengi að einstakri náttúru bætt og upplifun gesta af umhverfinu auðguð. Verkið mun koma til með að undirstrika enn frekar þá náttúrufegurð sem er á svæðinu.



Horft í norðaustur af Eldfelli í átt til lands.



1.2 Markmið

Meginmarkmið uppsetningarinnar í heild er að skapa sjónarhorn og sýn á stórbrotna náttúruna, þar sem lögð verður áhersla á samspil gönguleiða og náttúrumynda. Einnig er þörf fyrir að skilgreina á svæðinu aðkomu gangandi og keyrandi gesta, bílastæði og aðkomu að verkinu. Mögulega verður lágstemmd lýsing á svæðinu, m.a. við minnisvarðann.

Markmiðið er að:

- uppbyggingin verndi og viðhaldi náttúrulegu yfirbragði svæðisins,
- tryggja jákvæða upplifun heimamanna og ferðamanna með áhugaverðu listaverki, góðum göngustígum og vandaðri hönnun innviða,
- einfalda stígakerfi með nýjum stíg sem verður hluti af upplifun listaverksins og aðrir stígar lagðir niður,
- stýra umferð um svæðið og takmarka umferð ökutækja, þ.m.t. vélhjóra og fjórhjóra, með lokun vegslóða á svæðinu til þess að vernda viðkvæma náttúru,
- færa stíga og vegslóða sem lagðir verða niður aftur í náttúrulegt horf,
- skapa öruggt aðgengi að listaverkinu með stígatengingum í átt að bænum og við bílastæði á svæðinu,
- tryggja umferðaröryggi, draga úr truflun af bílaumferð og ásýnd bílastæða með því að staðsetja þau þannig að þau dragi ekki úr upplifun gesta,
- sporna við ágangi framandi plöntutegunda.

Lögð er áhersla á verndun yfirborðs lands og sérstæðra jarðmyndana við alla göngustígagerð þannig að hún valdi sem allra minnstu raski og verði utan svæða þar sem stórbrotnar hraunmyndanir liggja. Einnig er lögð áhersla á að draga úr ágangi framandi plöntutegunda.

Deiliskipulag þetta er sett fram í greinargerð þessari og deiliskipulagsupprætti í blaðstærð A2 og mælikvarða 1:5000.



Loftmynd af Heimaey þar sem deiliskipulagssvæðið er afmarkað með blárri brotalínu.



1.3 Listaverk Ólafs Elíassonar

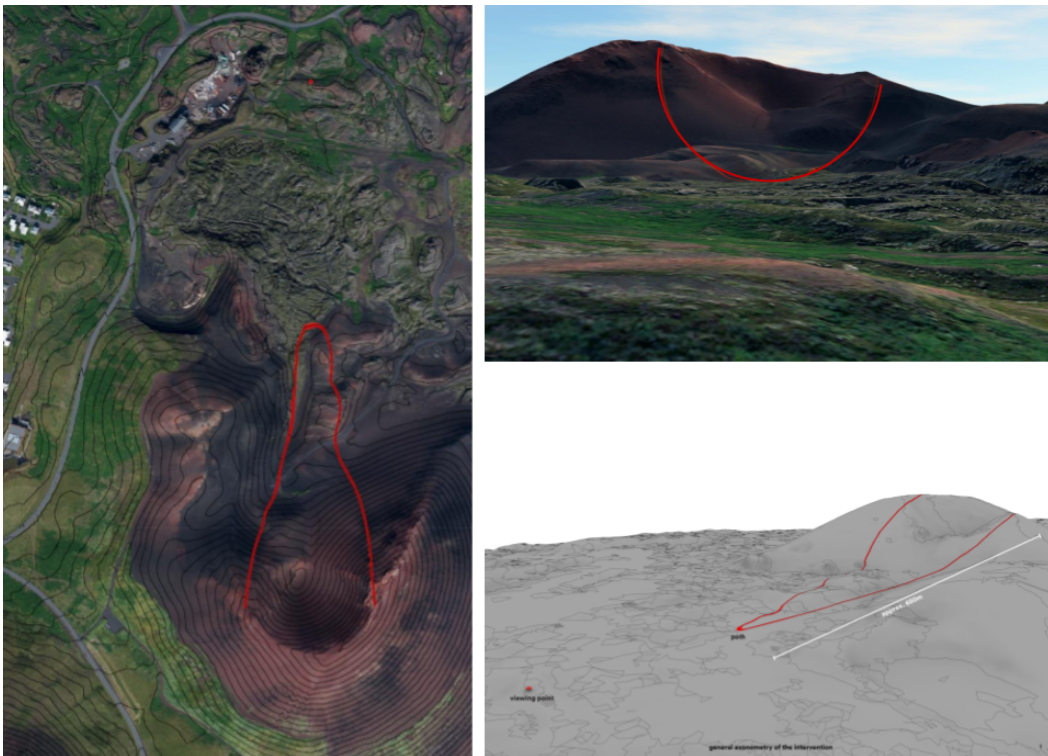
Listaverkið, sem hefur vinnuheitið *Wanderer's perspective* (sjónarhorn flakkarans), samanstendur af tveimur hlutum:

1. Minnisvarða með sjónarhorni í átt að Eldfelli
2. Stíg á Eldfell sem mótar hring um Eldfellsíginn, séð frá sjónarhorninu.

Hringurinn hefur tvær merkingar:

- A. Horfir beint í suður og rammur inn sólina þegar hún rís hæst 21. janúar, daginn sem fyrstu skjálftarnir hófust.
- B. Markar tvo mikilvæga áfanga í baráttunni við eldfjallið:
 - a. Baráttuna gegn framgangi Flakkarans, táknað með efri boga hringins á himninum
 - b. Hægfara kólnun hraunsins, sem táknuð er með neðri boganum á jörðinni.

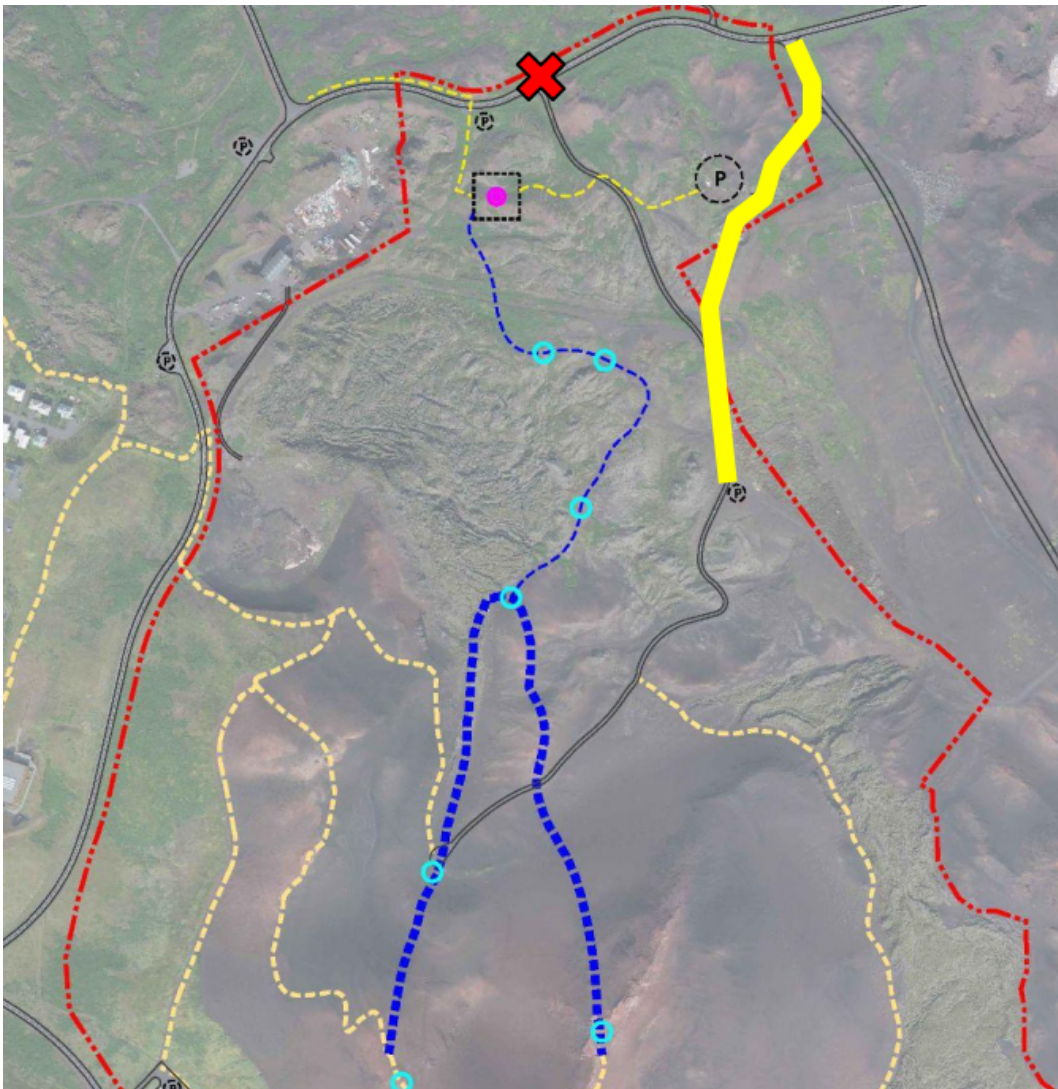
Listaverkið býður upp á nýja leið til að skoða Eldfell. Það býður fólki að safnast saman og leita skjóls, á meðan stígurinn býður gestum að klífa tindinn.



Skýringarmyndir sem sýna legu stígs í landinu og hvernig hann myndar hringform frá sjónarhorni listaverksins (rauður punktur). Línurnar gefa ekki raunsanna mynd af því hversu áberandi stígurinn verður.



Stígur upp hlíðar Eldfells gæti verið áþekkur þeim sem settur hefur verið í hlíðar Saxhóls á Snæfellsnesi og gerður er úr kortenstáli.



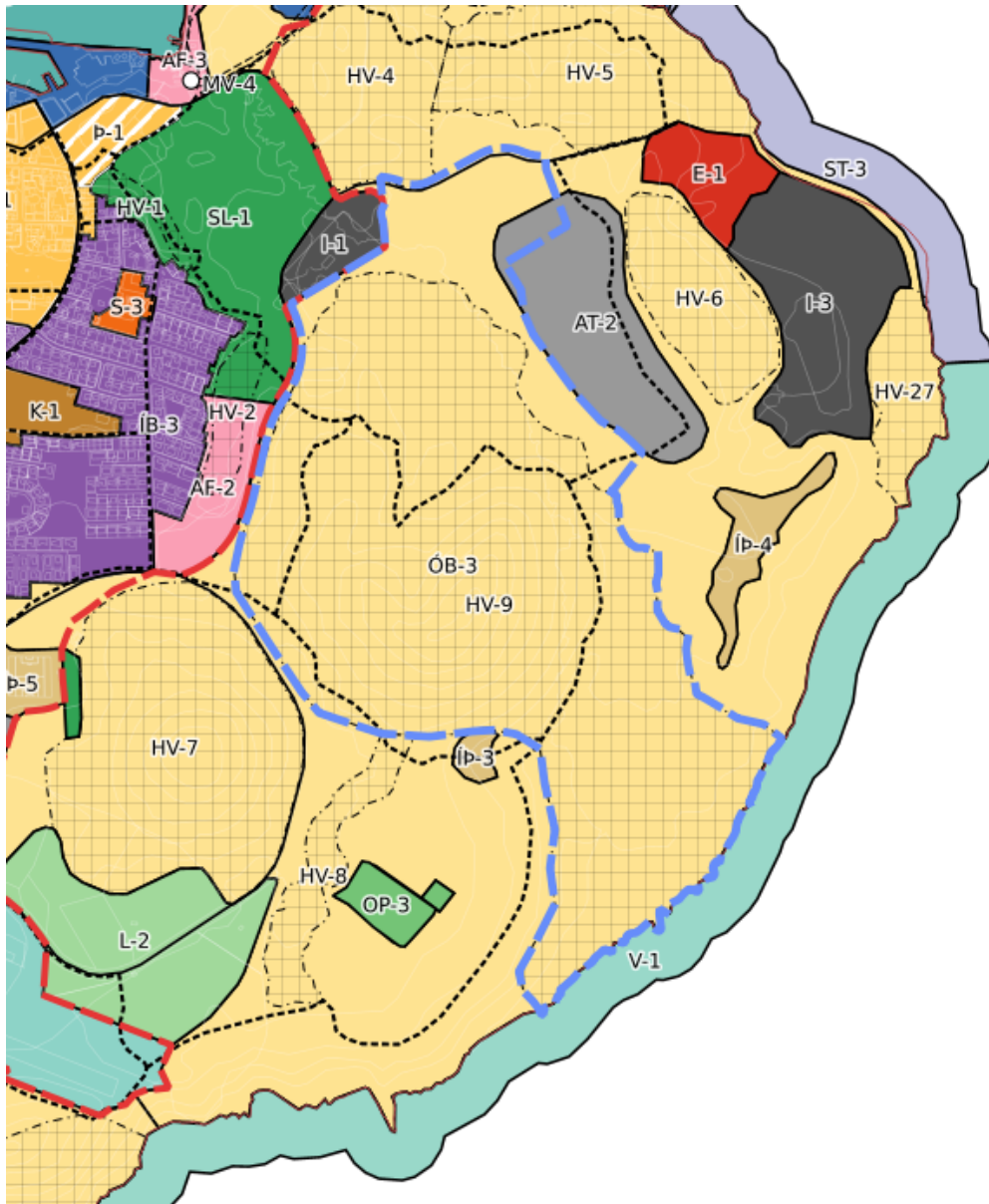
Loftmynd af deiliskipulagssvæðinu, sem sýnir byggingarreit um minnisvarða (kassi utan um bleikan punkt), hringstíg á Eldfell (þykk blá brotalína), stíg í gegnum Kirkjubæjarhraun, sem mun tengjast hringstígnum (mjó blá brotalína), mögulega útsýnisstaði (ljósbláir hringir) og möguleg bílastæði (P). Til að auka umferðaröryggi og draga úr truflun frá umferð ökutækja á svæðinu, er gert ráð fyrir að lokað verði fyrir vegtengingu frá Eldfellsvegi næst minnismarkinu og í stað gerð ný tenging frá fyrirhuguðu bílastæði við athafnasvæði AT-2. Akvegurinn (gul lína) verði stytur og endi þar sem gönguleið liggur áfram inn í gíginn.



3 Tengsl við aðrar áætlanir

3.1 Aðalskipulag Vestmannaeyja 2015-2035

Skipulagssvæðið er á landnotkunarsvæði ÓB-3 (óbyggð svæði) Eldfellshraun, Eldfell og Helgafell í Aðalskipulagi Vestmannaeyja 2015-2035. Svæðið í kringum Eldfell er skilgreint sem hverfisverndarsvæði (rúðustrikað). Skipulagssvæðið er að mestu innan þess en gosminnisvarðinn sjálfur og aðkoma að honum mun standa utan þess.



Þéttbýlisuppráttur Aðalskipulags Vestmannaeyja 2015-2035 sem sýnir landnotkun á svæðinu. Vaxtarmörk þéttbýlis eru afmörkuð með rauðri brotalínu og deiliskipulagssvæðið með blárrí brotalínu.



Deiliskipulag þetta verður auglýst samhliða breytingu á skilmálum aðalskipulags, sem heimila minnisvarða um eldgosíð í Vestmannaeyjum árið 1973 og gönguleiðir á Eldfell. Deiliskipulagið, sem heimilar gosminnisvarða, aðkomu að honum, nýja gönguleið á Eldfell og frágang á eldri stígum og vegslóðum, styður við meginmarkmið aðalskipulags Vestmannaeyja um að bærinn taki vel á móti ferðamönnum en Eldfell er einn mest sótti ferðamannastaður Heimaeyjar.

Í aðalskipulaginu er lögð áhersla á að uppbygging styrki innviði samfélagsins í sátt við íbúa, náttúru og aðrar atvinnugreinar og að gott aðgengi skuli vera að helstu ferðamannastöðum frá miðbænum. Þar er einnig lögð áhersla á að umferð ferðamanna sé stýrt til að vernda náttúruminjar og að skilgreina hvar stígar eiga að liggja um hverfisvernduð svæði.

3.2 Landsskipulagsstefna 2015-2026

Uppsetning gosminnisvarða ásamt gönguleið og útsýnisstöðum í Kirkjubæjarhrauni og á Eldfelli er í samræmi við ákvæði Landsskipulagsstefnu, kafla. 2.4 *Ferðapjónusta í sátt við náttúru og umhverfi*. Þar kemur fram að skipulag landnotkunar skuli stuðla að eflingu ferðapjónustu í dreifbýli um leið og gætt verði að því að varðveita þau gæði sem eru undirstaða ferðapjónustu. *Skipulagsákvæðanir um ferðapjónustu taki mið af náttúruverndarsjónarmiðum og kortlagningu á auðlindum ferðapjónustunnar og miði jafnframt að því að ferðapjónustuuppbygging nýtist jafnt íbúum á svæðinu og ferðamönnum.*

3.3 Lög um náttúruvernd nr. 60/2013

Eldfell og hraunið umhverfis það nýtur sérstakrar verndar skv. 61. gr. laga um náttúruvernd nr. 60/2013. Í lögnum segir eftirfarandi um framkvæmdir á slíkum stöðum:

Forðast ber að raska vistkerfum og jarðminjum sem taldar eru upp í 1. og 2. mgr. nema brýna nauðsyn beri til. Skylt er að afla framkvæmdaleyfis, eða eftir atvikum byggingarleyfis, sbr. skipulagslög og lög um mannvirki, vegna framkvæmda sem hafa í för með sér slíka röskun. Áður en leyfi er veitt skal leyfisveitandi leita umsagnar Umhverfisstofnunar og viðkomandi náttúruverndarnefndar nema fyrir liggja staðfest aðalskipulag og samþykkt deiliskipulag þar sem umsagnir skv. 1. og 2. mgr. 68. gr. liggja fyrir

3.4 C-hluti náttúruminjaskrár

Stór hluti svæðisins sem um ræðir er á C-hluta náttúruminjaskrár:

723. Helgafell og Eldfell, Vestmannaeyjum. (1) Eldfjöllin bæði, hluti af nýja hrauninu og Flakkarinn við Skans. Norðurmörk liggja frá Prestavík með suðurjaðri athafnasvæðis hitaveitunnar, vestur fyrir fellin og til sjávar við Skarfatanga. (2) Stórfenglegt landslag og fræðandi um myndun og mótun lands.



4 Skipulagsskilmálar

4.1 Almenn lýsing

Deiliskipulagið er sett fram á uppdrætti og í greinargerð þessari. Á skipulagsuppdrætti er byggingarreitur afmarkaður fyrir pall undir listaverk Ólafs Elíassonar, sem reisa á til minningar um að 50 ár verða frá lokum Heimaeyjargossins 3. júlí 2023. Tvö ný bílastæði eru merkt inn á uppdráttinn: Aðalbílastæðið verður á röskuðu svæði við athafnasvæði AT-2 og annað verður næst gosmennisvarðanum við Eldfellsveg og er fyrst og fremst hugsað fyrir hreyfihamlaða. Gert er ráð fyrir nýjum stíg, sem myndar hring og er hluti af listaverkinu, upp á Eldfell og niður aftur og aðrir stígar verða lagðir niður og færðir í náttúrulegt horf. Vegslóða inn í Eldfellsgíginn verður lokað um 450 metra áður en að komið er inn í gíginn. Gert verður ráð fyrir litlu bílastæði við enda vegslóðans.

4.2 Aðaluppdrættir

Aðaluppdrættir skulu vera í samræmi við deiliskipulag þetta, útgefin mæli- og hæðarblöð, byggingarreglugerð og önnur lög og reglugerðir sem við eiga.

4.3 Mæli- og hæðablöð

Stærðir byggingarreita á deiliskipulagsuppdrætti eru til viðmiðunar, nákvæmar og málsettar stærðir koma fram á mæli- og hæðarblöðum sem verða gefin út. Á mæliblaði skal vera hnitaskrá og landnúmer. Mæli- og hæðablöð skulu byggja á deiliskipulagi þessu, bæði uppdrætti og greinargerð. Endanleg hæðarsetning listaverks og stíga kemur fram á hæðablöðum.

4.4 Afmörkun

Afmörkun deiliskipulagssvæðisins er hnitsett á deiliskipulagsuppdrætti. Deiliskipulagssvæðið er um 119 ha að stærð. Mörk deiliskipulagsins fylgja:

- Hverfisverndarsvæði HV-9
- Eldfellsvegi og deiliskipulagsmörkum fyrir sorpbrennslu til norðurs
- Fyrirhuguðum deiliskipulagsmörkum fyrir athafnasvæði AT-2 til austurs

Gert er ráð fyrir að mön komi meðfram athafnasvæði AT-2 til þess að draga úr sjónrænum áhrifum athafnasvæðisins frá Eldfelli og Kirkjubæjarhrauni. Mönin mun vera utan afmörkun þessa deiliskipulags og vera hluti af deiliskipulagi athafnasvæðisins. Því eru ekki settir skilmálar fyrir mönina í deiliskipulagi þessu.

4.5 Minnisvarði og pallur

Byggingarreitur fyrir listaverk Ólafs Elíassonar og pall umhverfis það er sýndur á deiliskipulagsuppdrætti. Staðsetning pallsins og listaverksins innan byggingarreitsins er frjálst en það þarf að staðsetja og hæðarsetja mjög nákvæmlega til þess að sjónarhornið falli á hringinn, sem stígurinn á Eldfell myndar.



4.6 Göngustígar

Leiðbeinandi lega stíga er sýnd á deiliskipulagsupprætti en lega þeirra getur breyst við fullnaðarhönnun og eftir því sem listaverkið þróast. Hringstígurinn á Eldfell verður með föstu undirlagi og að mestu leyti tröppur vegna mikils landhalla. Stígurinn verður a.m.k. 1,5 m og hámark 2,5 m að breidd til þess að gangandi vegfarendur geti mæst á honum.

Stígur frá minnisvarðanum að hringstígunum mun liggja eftir núverandi stíg í lægðum í gegnum úfið hraun. Tryggja skal að hraunið verði fyrir sem minnstu raski við endurbætur á stígunum.

Gert er ráð fyrir að loka einhverjum af eldri stígum og færa þá til náttúrulegs horfs.

Tryggja skal aðgengi fyrir alla að minnisvarðanum frá bílastæði við Eldfellsveg. Stígurinn nýtist einnig sem þjónustuvegur fyrir viðhald og þjónustu í kringum listaverkið.

4.7 Útsýnispallar/áningarstaðir

Gert er ráð fyrir að bæta megi við litlum áningarstöðum eða útsýnispöllum þar sem gestir geta kastað mæðinni og þar sem ágangur er mikill og verja þarf yfirborð. Hönnun og frágangur útsýnispalla skal vera vandaður og umfang þeirra hógvært. Stærð, umfang og ásýnd þeirra skal ekki bera náttúrulegt umhverfi svæðisins ofurliði.

4.8 Hönnun og efnisnotkun

Mannvirki á svæðinu skulu falla vel að landi og vera til þess fallin að auka á jákvæða upplifun gesta. Hönnun mannvirkja skal taka mið af veðurfari með það markmið að mynda skjólgóð og sólrík svæði þar sem búast má við að gestir staldri við. Einnig verði hugað að aðkomu gesta þegar ekki viðrar vel og jafnvel þegar rökkvar.

Efnisnotkun í mannvirki og innviði á svæðinu skal vera í góðu samræmi við náttúrulegt umhverfi og krafa er gerð um vandaða hönnun og frágang. Til innviða teljast m.a. skilti, bekkir, ruslafötur, girðingar, ljósgjafar, tröppur og útsýnispallar.

4.9 Bílastæði

Þrjú ný bílastæði eru merkt inn á uppdráttinn. Aðalbílastæðið (P1) verður á röskuðu landi við athafnasvæði AT-2. Næst gosminnisvarðanum við Eldfellsveg verður bílastæði (P2) sem er fyrst og fremst hugsað fyrir hreyfihamlaða með aðkomu- og þjónustuleið að minnismerkjunni. Þriðja bílastæðið (P3) er við endann á vegi að gíg Eldfells. Gert er ráð fyrir að aðalbílastæði (P1) geti tekið u.þ.b. 20 fólksbíla og 3 rútur og bílastæði fyrir hreyfihamlaða við Eldfellsveg u.þ.b. 4 fólksbíla. Leiðbeinandi staðsetning er sýnd á deiliskipulagsupprætti.

Fyrirkomulag bílastæða og hönnun verður sýnd á aðaluppdráttum, mæli- og hæðablöðum. Gert er ráð fyrir að bílastæði verði byggð upp í áföngum eftir því sem



þurfa þykir. Við hönnun og frágang bílastæða skal eftir fremsta megni draga úr sjónrænum áhrifum á ásýnd svæðisins t.a.m. með landslagsmótun. Hönnun og frágangur bílastæða skal vera í samræmi við ákvæði gildandi byggingarreglugerðar. Gera skal ráð fyrir hjólastæðum á eða við bílastæði.

4.10 Búastaðagryfja

Búastaðagryfja, sem er urðunarstaður fyrir óvirkan úrgang (gler og steinefni), er staðsett í norðvesturhluta deiliskipulagsvæðisins fyrir sunnan móttökustöð fyrir sorp/endurvinnslu. Gryfjan mun starfa áfram en efnið sem þangað er flutt fer í landmótun á svæðinu. Starfsleyfi er í gildi fyrir Búastaðagryfju. Aðkoma að gryfjunni er um vegslóða að sorpvinnslusvæðinu.

4.11 Lýsing

Gert er ráð fyrir að koma megi fyrir dempaðri lýsingu meðfram stíg upp í Eldfell til þess að draga fram hringlaga legu hans, sem er hluti af listaverkinu. Lýsingu verði haldið í lágmarki til að forðast ljósmengun. Beina skal allri lýsingu niður á við og ljósgjafar skulu vera vandaðir og ásýnd þeirra í samræmi við náttúrulegt yfirbragð svæðisins.

4.12 Ágengar plöntutegundir

Framandi plöntutegundir eins og kerfill og lúpína hafa smám saman verið að dreifa úr sér á nýja hrauninu. Lögð er áhersla á að sporna við ágangi framandi plöntutegunda á deiliskipulagssvæðinu, þá sérstaklega við minnisvarðann, á Kirkjubæjarhrauni og Páskahrauni.

4.13 Merkingar og skilti

Skilti eru sett upp til að leiðbeina gestum um svæðið með það markmið að stýra umferð gangandi vegfarenda og vernda umhverfið. Skilti verði lágstemmd og hógvær. Almennt verði skilti að lágmarki á íslensku og ensku.

4.14 Girðingar

Frágangur á girðingum og öðrum innviðum sem notaðir eru til að stýra umferð gangandi vegfarenda skal vera vandaður og snyrtilegur. Landslag verði nýtt eftir fremsta megni til að afmarka svæði eða göngustíga í stað girðinga til að stuðla að jákvæðri upplifun gesta.

4.15 Minjar

Innan deiliskipulagssvæðisins eru engar þekktar minjar en finnast minjar eða merki um minjar á framkvæmdatíma skal stöðva framkvæmdir samstundis og tilkynna Minjastofnun um fundinn sbr. lög um menningarminjar nr. 80/2010.



4.16 Veitur

Ekki er gert ráð fyrir neinum veitukerfum vegna listaverksins fyrir utan hófstilla umhverfislýsingu við minnisvarða, stíg og bílastæði.



5 Umhverfismat áætlunar

Deiliskipulagið er háð lögum nr. 111/2021 um umhverfismat framkvæmda og áætlana, sem gilda um skipulagsáætlanir og breytingar á þeim skv. 2. gr. Í töflunni má sjá yfirlit yfir helstu umhverfisþætti og áhrif mannvirkjagerðar skv. deiliskipulaginu.

Umvhverfisþættir	Áhrif skipulagsbreytingar og framkvæmda
Íbúar og heilbrigði manna	Jákvæð áhrif á lýðheilsu þar sem verið er að bæta aðgengi að útivistarsvæði
Líffræðilega fjölbreytni	Mögulega jákvæð áhrif þar sem umferð verður beint á ákveðna stíga og öðrum stígum og vegslóðum verður lokað. Dregið verður úr ágangi framandi plöntutegunda.
Landslag og yfirborð	Jákvæð áhrif á landslag og yfirborð þar sem stígakerfi verður lagað og nýir útsýnisstaðir skilgreindir. Áhersla verður lögð á að vernda landslag og sérstæðar jarðmyndanir.
Jarðmyndanir og jarðvegur	Jákvæð áhrif á jarðmyndanir og jarðveg þar sem stígakerfi verður betur afmarkað og vegslóðum og aukastígum verður lokað sem dregur úr ágangi.
Samgöngur	Engin áhrif. Gert er ráð fyrir nýjum bílastæðum við aðkomuveg til að bæta aðgengi að svæðinu sem gæti aukið umferð. Á sama tíma verður vegslóðum í hrauninu að hluta til lokað þannig að dregið verður úr umferð ökutækja utan skilgreindra vega.
Menningarminjar	Engar menningarminjar eru á svæðinu.
Ferðaþjónusta	Jákvæð áhrif á ferðaþjónustu og atvinnulíf í bænum.

Eins og fram kemur í töflunni verða umhverfisáhrif af fyrirhuguðum framkvæmdum fyrst og fremst jákvæð þegar borið er saman við núverandi ástand (núll-kost) ef vandað er til verks og passað að göngustígar raski ekki sérstæðum jarðmyndunum. Markmið með breytingunni er að skapa sjónarhorn og sýn á stórbrotna náttúru, þar sem lögð verður áhersla á samspil gönguleiða og náttúrumynda. Þannig verður aðgengi bætt að útivistarperlu og náttúruupplifun þeirra sem heimsækja svæðið auðguð. Því eru fyrst og fremst jákvæð umhverfisáhrif af breytingunni.

Breytingarnar eru einnig í samræmi við stefnu aðalskipulags um að bærinn taki vel á



móti ferðamönnum, að uppbygging styrki innviði samfélagsins í sátt við íbúa, náttúru og aðrar atvinnugreinar og að gott aðgengi skuli vera að helstu ferðamannastöðum frá miðbænum. Í aðalskipulaginu er einnig lögð áhersla á að umferð ferðamanna sé stýrt til að vernda náttúruminjar og að skilgreina hvar stígar eiga að liggja um hverfisvernduð svæði eins og verið er að gera með fyrirhuguðum breytingum.

Ekki verður séð að nein neikvæð áhrif kalli á sérstakar mótvægisaðgerðir eða vöktun.



6 Málsmæðferð

Lýsing var kynnt almenningi og öðrum hagsmunaaðilum og send Skipulagsstofnun til umsagnar frá í desember 2022. Tillaga að breytingu á aðalskipulagi var kynnt á vinnslustigi í lok árs 2022 og gafst þá kostur á að koma á framfæri ábendingum. Deiliskipulag þetta er nú kynnt á vinnslustigi. Að lokinni kynningu á vinnslustigi verður tillaga að deiliskipulagi fullunnin og lögð fyrir bæjarstjórn ásamt tillögu að breytingu á aðalskipulagi, sem tekur ákvörðun um auglýsingu.

Tillögurnar verða auglýstar í víðlesnu dagblaði, héraðsblaði og á vef sveitarfélagsins og munu liggja frammi á bæjarskrifstofum Vestmannaeyja. Tillögurnar verða sendar umsagnaraðilum og gefinn sex vikna frestur til að koma á framfæri skriflegum athugasemdum, sem verður svarað með formlegum hætti.

Umsagnaraðilar eru:

- Skipulagsstofnun
- Minjastofnun Íslands
- Umhverfisstofnun
- Veðurstofan
- Náttúrufræðistofnun Íslands
- Heilbrigðiseftirlit Suðurlands

Að auglýsingatíma liðnum verða tillögurnar afgreiddar í sveitarstjórn, með breytingum sem athugasemdir kunna að gefa tilefni til og sendar Skipulagsstofnun til yfirferðar og staðfestingar. Staðfest aðalskipulagsbreyting og nýtt deiliskipulag taka að lokum gildi með birtingu auglýsingar í B-deild Stjórnartíðinda.

Lýsing í kynningu	6.-21. desember 2022
Kynning á vinnslutillögu aðalskipulags	19. desember-2. janúar 2023
Kynning á deiliskipulagi á vinnslustigi	10.-17. febrúar 2023
Auglýsing aðal- og deiliskipulagstillögu	1. mars til 12. apríl 2023
Aðalskipulagsbreyting og nýtt deiliskipulag sent til Skipulagsstofnunar til staðfestingar	17. apríl 2023
Aðalskipulagsbreyting og nýtt deiliskipulag taka gildi með birtingu í B-deild Stjórnartíðinda	2. maí 2023